

Ministerstvo práce a sociálních věcí, 2014

**Socioekonomická návratnost rodinných konferencí v případě nizozemských rodin
s vícečetnými problémy**

Annie de Roo and Rob Jagtenberg

Výňatek z publikace *The Quiet Revolution, Aggrandising people power by Family Group Conferences*, René Clarijs & Thijs Malmberg (eds.), © 2012 SWP Publishes, Amsterdam. Přeloženo a distribuováno s laskavým souhlasem vydavatele.

Úvodem

Nizozemská organizace Eigen Kracht Centrale (EKC) pověřila autory odhadem návratnosti, především úspor, které rodinné skupinové konference pořádané EKS umožnily, ve srovnání s profesionálními intervencemi v péči o nezletilé. Tento výzkum se zaměřil na rodiny s vícečetnými problémy v městské oblasti Amsterdamu.

Když se rodina dostane do potíží, konference pořádaná organizací Eigen Kracht (EK) může zmobilizovat podporu a zdroje z jejího nejbližšího okolí. Základní myšlenka je taková, že rodina si ponechává nebo znovu získává kontrolu a přijímá zodpovědnost za řešení vlastních problémů. To je v zásadě přístup rodinných konferencí (RK).

Výzkum v Nizozemsku a v zahraničí ukazuje, že výstupy dosažené tímto přístupem nejsou horší než výstupy dosahované profesionální péčí o mladistvé (Wijnen-Lunenburg et al., 2008). S pohledem na tyto povzbuzující kvalitativní výstupy může čtenáře zajímat, zda lze v této době finanční krize výkon RK změřit také po finanční stránce. I když je známo, že „RK jsou patrně nákladově neutrální, nebo vedou k úsporám“ (Barnsdale & Walker, 2007), v tomto aspektu finanční návratnosti bylo zatím provedeno jen málo výzkumů. S RK mohou být spojeny různé výnosy nebo výhody představující peněžní hodnotu. Problém u mnoha takových výnosů však zní: Jak spolehlivě spočítat jejich peněžní hodnotu? Mnoho výzkumů se zatím u tohoto problému zastavilo (Couture et al., 2001).

Předkládaný výzkumný projekt rovněž vynesl na světlo mnoho výhod, které nelze odpovídajícím způsobem kvantifikovat. Na konci této kapitoly několik příkladů těchto nekvantifikovatelných výnosů uvedeme.

Existuje však alespoň jedna výhoda, kterou spočítat lze, a to jsou úspory. Aby bylo možné spočítat úsporu, potřebujeme pro srovnání údaje o výdajích. V předkládané analýze jsou touto referencí veřejné výdaje související s profesionální péčí o nezletilé v Nizozemsku. Odkrytí potenciálu k úsporám vyžaduje, aby výzkumník nejprve získal skutečný přehled o nákladové struktuře profesionální péče o nezletilé. Nezdálo se, že by tyto nákladové struktury byly snadno k dispozici. Abychom mohli zmapovat toto neznámé teritorium, rozhodli jsme se vzít jako startovní bod skutečné případy, které nám poskytla Amsterdamská agentura pro péči o nezletilé (YCA) [Bureau Jeugdzorg Amsterdam Amstelland].

Proč kazuistiky? Profesionální péče stěží dosáhne svého cíle během jediné intervence. Postupuje chronologicky, v případě potřeby navrhuje další a další intervence. S každou takovou intervencí jsou spojeny náklady, které je třeba spočítat a sečíst v čase.

Rodiny s vícečetnými problémy

Procesy profesionální péče mohou být zdlouhavé, obzvláště v případě naší specifické cílové skupiny: rodin s vícečetnými problémy (RVP). Samotný koncept RVP by vystačil na tlustou knihu (např. Schlesinger, 1965). Za účelem předkládaného výzkumu byly RVP definovány pragmaticky jako rodiny, které měly problémy ve třech či více z následujících devíti oblastí často zjišťovaných problémů: domácí násilí, kriminalita (trestná činnost), chronické zdravotní problémy, duševní zdraví a problémy se závislostí, selhání vzdělání, rodič samoživitel, nezaměstnanost-chudoba-sociální vyloučení a devátá oblast, problematické vztahy s představiteli profesionální péče.

Všechny tyto problémy zjevně představují riziko (zanedbání) pro děti. Naši studii jsme provedli na základním vzorku 40 těchto RVP v amsterdamské agentuře YCA. Jednu část vzorku tvořily případy, u nichž byla provedena RK (ačkoli to mohlo být v různých fázích případu); druhou část tvořily případy, u kterých RK nikdy provedena nebyla.

Úřady, které výzkum zahrnoval

Do případů RVP se mohlo zapojit mnoho různých aktérů, např. úřady pro péči o mentální zdraví, policie, bytová asociace. My jsme se zaměřili na agenturu pro péči o mladistvé (YCA). YCA je úřadem a její rozhodnutí o specializované péči je správním aktem, o němž lze vést spor u příslušných soudů. YCA byla založena ve všech provinciích a v hlavních městských regionech, tedy dohromady v 15 lokalitách.

V Nizozemsku představuje agentura YCA vstup do komplexního systému péče o nezletilé. Klíčovou prioritou nizozemské politiky pro nezletilé je podpora ohrožených dětí a mladých dospělých, jakož i jejich rodin. Zákon o péči o nezletilé z roku 2005 uděluje mladým lidem a jejich rodičům nárok na veřejně financovanou specializovanou péči, pokud potřeby dětí nemohou uspokojit rodiče sami. YCA rozhodne o tom, zda formálně indikovat asistenci, pokud ano, jaký typ asistence doporučí. Pokud YCA zjistí, že dítě nebo mladý dospělý potřebují péči, vystaví písemné doporučení. Jde se o formální prohlášení, že je zapotřebí uvedeného typu péče.

Mladí lidé a jejich rodiny se mohou na agenturu YCA obrátit sami. V tom případě hovoříme o dobrovolné péči o nezletilé. YCA se může také účastnit výkonu soudních příkazů o ochraně dětí (především kontrole) vydaných juvenilním soudem. Vydání

příkazu se domáhá Rada pro péči a ochranu dětí [Raad voor de Kinderbescherming] na základě zprávy o tom, že dítěti hrozí reálné riziko. Na základě mandátní smlouvy pak agentura YCA poskytne (rodinného) průvodce, který bude dohlížet na dítě a podporovat rodiče. Rodinný průvodce hraje klíčovou roli při hodnocení nároků na specializovanou péči, která má být (nebo je) zajišťována prostřednictvím agentury YCA.

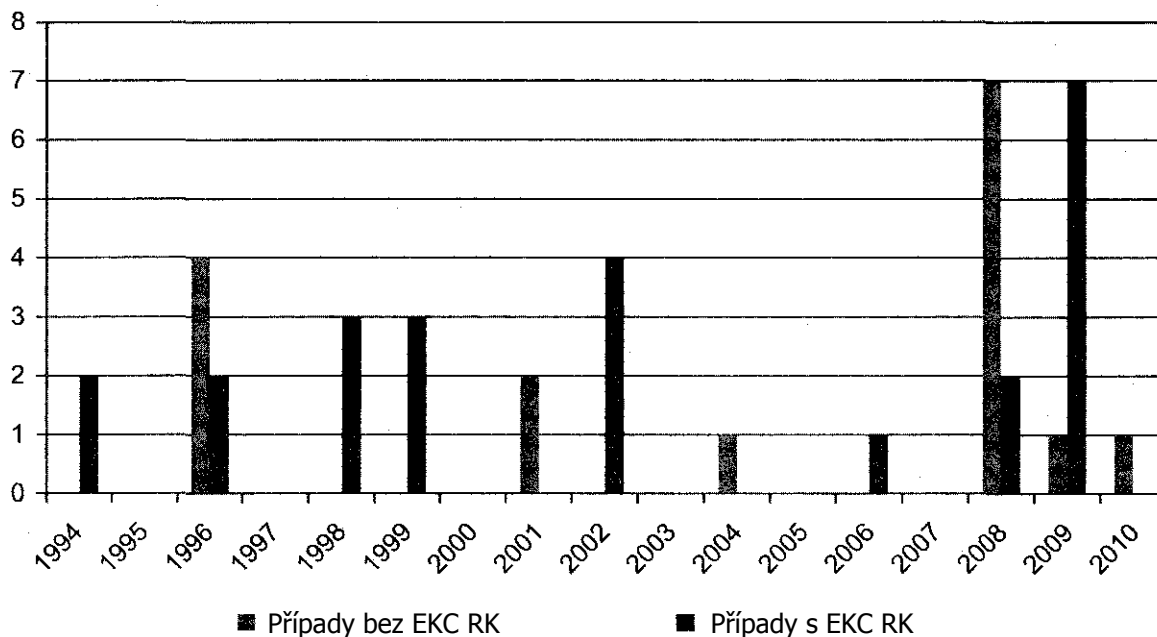
V době, kdy vznikal tento článek, se „veřejně financovanou“ péčí rozumí péče dotovaná provinciálními úřady v Nizozemsku. Role provincií jako hlavních investorů však v současné době přechází na místní samosprávy. Očekává se, že spolu s touto změnou dojde zároveň k velkým škrtkům v oblasti financování.

Ačkoli agentura YCA obvykle poskytuje rodinného průvodce, skutečnou péči poskytují především specializovaní pečovatelé. Těch zaměstnává v současné době asi 60. Obvykle jde o fyzické osoby a náklady na jejich služby financují značnou měrou provincie. Hlavní oblasti činnosti lze klasifikovat na křivce představující rostoucí míru zásahů a narušení: od programů domácích návštěv k denním střediskům, pěstounům a nakonec k non-stop péči ve specializovaných institucích, která je zajišťována 24 hodin denně a 7 dní v týdnu.

Do našeho výzkumu jsme zahrnuli amsterdamskou agenturu YCA, specializované pečovatelé (v rozsahu, v jakém pracují v amsterdamském regionu), Radu pro péči a ochranu dětí a juvenilní soud jako oficiální zástupce mandatorních cest a samozřejmě také EKC. K intervencím všech těchto organizací jsou připojeny cenovky. Kromě EKC, která má transparentní cenový systém, bylo odhadnutí aktuálních cen nebo nákladů spojených s intervencemi ostatních zástupců poměrně obtížné. S pomocí různých odborníků z těchto organizací a srovnáním různých provinciálních auditů, klasifikace pracovních míst a výplatních schémat se výzkumnému týmu nakonec podařilo spočítat náklady na jeden případ v každé z hlavních kategorií intervencí. V mnoha případech to znamenalo rekonstrukci času stráveného nad každým případem, který byl odměněn mzdou, a navýšení o režijní náklady.

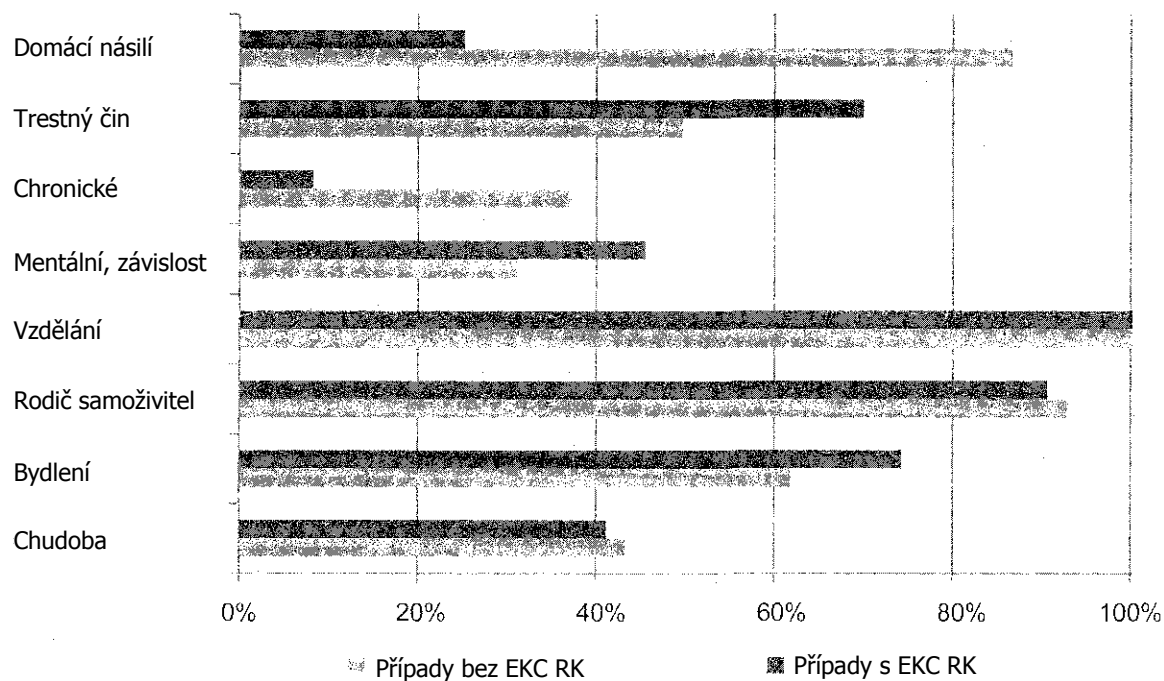
Analýza případů RVP

Případy RVP se mohou táhnout mnoho let. To dokazuje obrázek č. 1. Některé případy se táhly od roku 1994, a byly tak starší než sama amsterdamská agentura YCA.



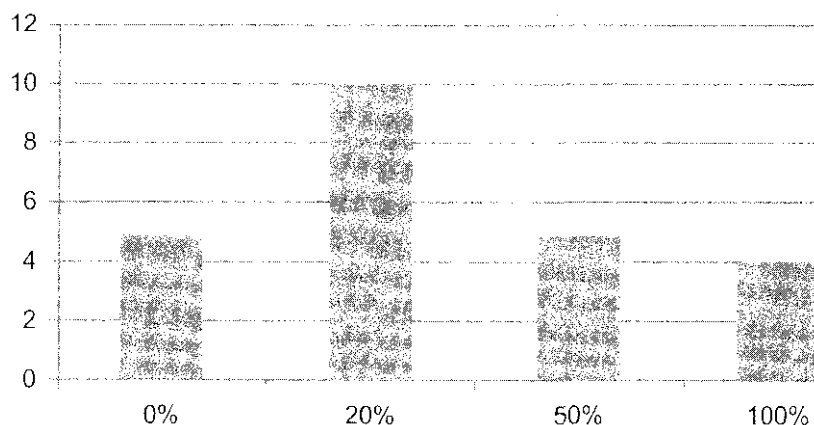
Obrázek č. 1: Histogram uvádějící počet prvních kontaktů s agenturou YCA podle roku

Relativní četnost různých problémových oblastí v případech RVP znázorňuje obrázek č. 2. Červená barva označuje případy, kdy byla svolána RK; modrá barva označuje případy bez RK. Povšimněte si, že k RK bylo doporučeno relativně málo případů, které se týkaly domácího násilí.



Obrázek č. 2: Procentuální podíl případů týkajících se obvyklých problémových oblastí RVP (kromě problematického vztahu s YCA)

Zjistili jsme, že v případech, kdy se odehrála RK, nahradil specifický podíl činností, na kterých se rodinný okruh dohodl, péči poskytovanou procesionálními agenturami. Jak ukazuje obrázek č. 3, procentuální podíl těchto náhrad činil od 0 do 100 %, v průměru však přibližně 20 %. Toto konkrétní zjištění potvrzuje i nedávný výzkum zaměřený na rozsáhlý vzorek plánů řešení problému, které vznikly na RK. (Schuurman & Mulder, 2011).



Obrázek č. 3: Objem a četnost případů nahrazení oficiální péče o mladistvé plány, které vznikly na RK

Tento procentuální podíl poskytuje klíč k výpočtu úspor. Je však třeba jej korigovat, protože ne všechny plány řešení problémů, které jsou na papíře dohodnuty, se ve skutečnosti zrealizují. Sama organizace EKC monitorovala plány řešení problémů, které vznikly při RK a na kterých se rodina dohodla. Bylo zjištěno, že skutečné implementace či provedení se dočká 50% z nich. Když tento podíl skutečné implementace představující 50% aplikujeme na průměrný podíl náhrad 20%, získáme 10% podíl úspěšné náhrady.

Struktura procesů a doprovodných nákladů

Na jaký typ procesů a doprovodných nákladů se toto procento úspěšných náhrad bude vztahovat? Pro odpověď se vrátíme k případům RVP. Vzorek 40 rodin je příliš malý na to, aby vznikl statisticky reprezentativní výstup. Přesto případy poskytly dost jasný obrázek vzorů, které se lišily počtem řešených problémů. Z tohoto hlediska jsme případy rozdělili na „lehké“, „středně závažné“ a „závažné“. Označení „lehké“ se vztahuje na rodiny čelící podle záznamů až čtyřem problémům, „středně závažné“ případy se týkají rodin řešících čtyři až pět problémů a „závažné“ případy jsou rodiny s šesti a více problémy. Nalezené vzory se rovněž lišily podle stadia, ve kterém se RK odehrála: časně, pozdě nebo vůbec.

Legenda ke zkratkám: DP = rozhodnutí YCA, kterým byla „indikována“ dotovaná péče; SP = soudní příkaz (dohled); RPO = Rada pro péči a ochranu dětí (CCPB); SLUIT = případ uzavřen nebo neuzavřen.

Z obrázku č. 4 se zdá, že významné náklady mohou vznikat v jakékoli fázi. V přípravě prvního příkazu k doзору, v čase investovaném průvodcem a samozřejmě v době, kdy je po indikaci YCA poskytována péče formou programů domácích návštěv, denního centra, podpory pěstounů, nepřetržité péče ve specializovaných institucích.

Jak ukazuje tabulka uvedená výše, příkazy a rozhodnutí indikující péči jsou obvykle obnovovány a opakovány, přičemž se náklady neustále sčítají. Ve výše zmíněném vleklém případě se v průběhu čtyř let vyšplhaly na více než 400 000 eur (náklady zahrnuté v „lehkém“ případě viz níže, v diskuzi s názvem *Voordewindův zákon*).

Stoprocentní úspěch náhrad péče označuje částku, která samozřejmě závisí na tom, v jaké části procesu byla RK svolána. Obecně řečeno, čím dříve se RK svolá, tím vyšší potenciál k úsporám lze využít.

Kdyby byla RK naplánována bezprostředně po příkazu k doзору, činila by částka, kterou bylo možné ušetřit, 10 % ze zbývajících 300 000 eur? Odpověď zní – nikoli. Potenciální úspory mohly být klidně vyšší. RK slouží všem dětem v rodině. Většina RVP má ve skutečnosti několik dětí, které jsou pod dozorem, a jsou tak příjemci profesionální péče. Celková finanční částka za péči o nezletilé vyjádřena v penězích tak mohla být u více nezletilých členů rodiny v případě YCA mnohonásobně vyšší.

Měsíce	Typ	Základ	Popis	Délka	Jednotka	Náklady	Náklady celkem
	DP:	JHV	Program domácích návštěv	1	200	24 000	24 000
	DP	JHV	Nepřetržitá léčba, umístění do péče	1	7	80 080	104 080
0,3	Ra RPO		Zpráva CCPB			3333	107 413
0,3	SP		První příkaz k doзору			250	107 663
0,3	SP OTS		Průvodce YCA	1		4404	112 067
2,4	DP	OTS	Denní centrum	1	500	16 000	128 067
12,3	SP		Obnovený příkaz k doзору			250	128 317
12,3	SP OTS		Průvodce YCA	0,12		531	128 848
13,7	SP		Obnovený příkaz k doзору			250	129 098
13,7	SP OTS		Průvodce YCA			0	129 098
13,9	DP	OTS	Nepřetržitá léčba, umístění do péče	0,08	7	6405	135 504
14,2	SP		Obnovený příkaz k doзору			250	135 754
14,2	SP OTS		Průvodce YCA	0,5		2,027	137 781
14,8	DP	OTS	Nepřetržitá léčba, umístění do péče	0,17	12	1440	139 221
14,8	DP	OTS	Nepřetržitá léčba, umístění do péče	0,5	200	24 000	163 221
14,8	DP	OTS	Obnovený příkaz k doзору	0,17	7	13 614	176 835
14,8	DP	OTS	Průvodce YCA	0,5	7	40 040	216 875
19,7	SP		Obnovený příkaz k doзору			250	217 125
19,7	SP OTS		Průvodce YCA	0,25		1086	218 211

22,6	SP		Obnovený příkaz k doзору			250	218 461
22,6	SP	OTS	Průvodce YCA	0,15		664	219 124
24,4	SP		Obnovený příkaz k doзору			250	219 374
24,4	SP	OTS	Průvodce YCA	0,21		941	220 315
26,3	DP	OTS	Program domácích návštěv	2	200	24 000	244 315
26,3	DP	OTS	Nepřetržitá léčba, umístění do péče	2	7	160 160	404 475
27,0	SP		Obnovený příkaz k doзору			250	404 725
27,0	SP	OTS	Průvodce YCA	0,75		3294	408 019
35,9	SP		Obnovený příkaz k doзору			250	408 269
35,9	SP	OTS	Průvodce YCA	1,00		4416	412 685
47,5	SLUIT		Případ neuzavřen			0	412 685

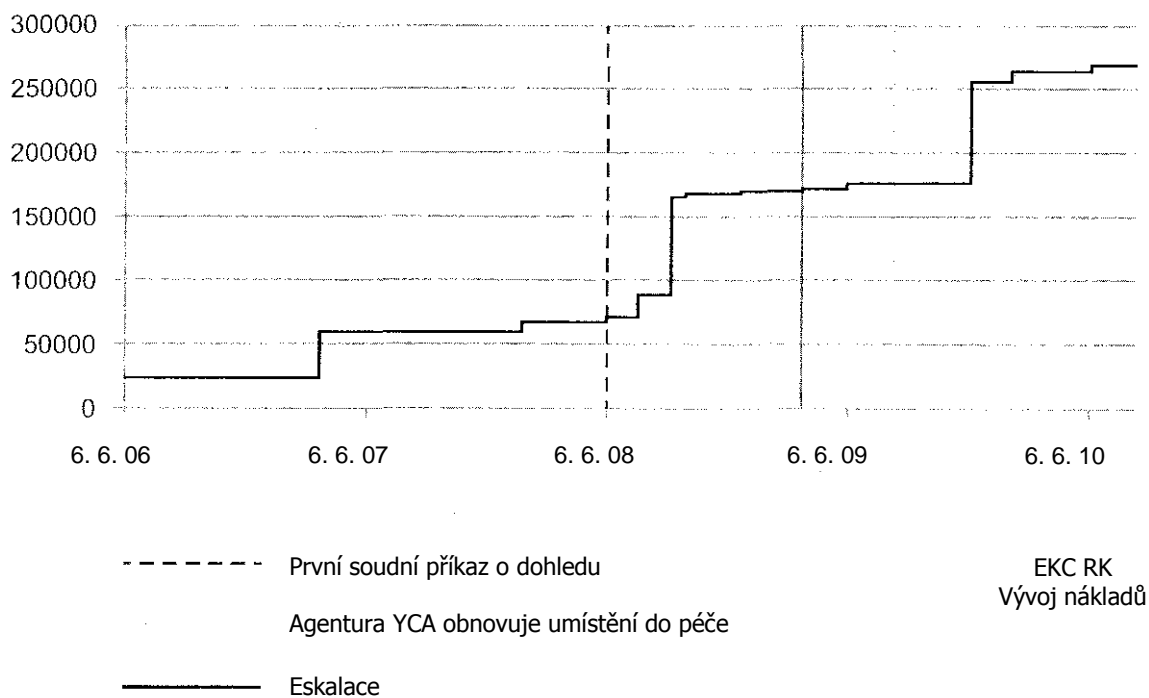
Obrázek 4: Proces u rodiny s těžkými problémy, struktura nákladů

Obrázek č. 4 demonstruje rozsah úspor. Rozsah závisí na konkrétním podílu úspěšného nahrazení péče a počtu dětí, na které se proces vztahuje. Pokud by byla RK svolána hned po propuknutí problému, mohly být v případě rodiny se třemi dětmi registrované u YCA ušetřeny náklady až ve výši 120 000 eur, a to za předpokladu, že lze s RK spojit podíl náhrad péče ve výši 10%.

Náhrada	*Úspěch	Počet dětí v rodině		
		1 dítě	2 děti	3 děti
10 %		36 847	78 115	119 384
20 %		78 115	160 652	243 189
50 %		201 921	408 263	614 606

Obrázek č. 5: Potenciál k úsporám, kterých lze dosáhnout v procesu závažných případů

Výše uvedený rozsah se týká potenciálních úspor. předpokládá se přitom, že RK byla svolána hned po propuknutí problému, takže i před první zprávou Rady pro péči a ochranu dětí a z ní vyplývajícím soudním příkazem. Naopak skutečné výnosy z RK mohou být mnohem nižší, pokud je RK svolána v pozdní fázi. Obrázku č. 6 níže zobrazuje průběh závažného případu, kdy se vztah mezi rodinou a agenturou YCA zhoršil. Po dalším požadavku YCA a soudním příkazem k umístění dětí mimo rodinu (fialová vertikální čára) jejich vztah dokonce vyústil v otevřený konflikt. YCA svolala rodinnou konferenci až poté, kdy se vedení případu zcela vymklo z rukou – cílem bylo uvolnit napětí a obnovit vzájemnou důvěru. V té době se však na případu utrácely veřejné finance již pátým rokem.



Obrázek č. 6: Grafické znázornění vývoje nákladů v případě, kdy byla RK svolána ve velmi pozdním stadiu, po zhoršení vztahů s agenturou YCA.

Potenciální úspory nákladů pro město Amsterdam

Výpočty, které jsme dosud předložili, jsou provedeny podle jednotlivých rodin. V rámci tohoto výzkumného projektu jsme se pokusili stanovit potenciální úspory, které by mohly vzniknout celému městu Amsterdam.

Na městské úrovni jsme se museli vypořádat s několika neznámými. Kolik RVP je v Amsterdamu? Kolik z nich spadá do kategorie lehkých, středně závažných, případně závažných případů? A kolik z těchto rodin již bylo odesláno k RK? Z dřívějšího výzkumu jsme odvodili, že rozdělení případů do jednotlivých kategorií závažnosti bude patrně následující: 25 % lehkých případů, 50 % středně závažných případů a 25 % závažných (se započtením střední tolerance chyby) (Van Burik & van Vianen, 2006).

Abychom se vyhnuli výše zmíněným neznámým (Kolik RVP máme? A kolik rodin se postupem času zapojilo do RK?), založili jsme výpočet na pouhých 100 RVP. To je patrně velmi konzervativní odhad. Přímě zapojení odborníci z města uváděli, že jen v jednom asistenčním programu pro RVP je registrováni již 350 RVP. To je třeba zohlednit, když zvažujeme celkovou výši potenciálních úspor 4,8 milionu eur založenou pouze na 100 rodinách (obrázek č. 7).

	RVP	Náklady	Náhrada a úspěch	Děti	Úspora na jednu RVP	Celkem
Lehké	25	25495	10 %	2,5	1 952	48 794
Středně závažné	50.	202158	10 %	2,5	41,696	2 305 875
Závažné	25	412685	10 %	2,5	94,327	2 468 731
Celkem 100						4 823 400

Obrázek č. 7: Potenciální úspory (a různé předpoklady) pro město Amsterdam

Tato suma je tedy založena na váženém rozdělení problémů RVP v poměru 25/50/25, 10% podílu úspěšných náhrad a průměrnému počtu 2,5 dítěte na rodinu.

Statutární práva rodin

Ačkoli stěžejním tématem tohoto výzkumu byla socioekonomická návratnost týkající se oblasti Amsterdamu, a přesněji RVP v tomto regionu, projekt se také dotkl nedávného vývoje, který může mít obrovské finanční následky.

Dne 15. března 2011 schválila nizozemská poslanecká sněmovna zákon, který zavádí právo rodiny sestavit plán, pokud juvenilní soud vydal příkaz k dozoru. Tento zákon (zkráceně nazývaný Voordewindův zákon, a to po poslanci, který jeho vznik inicioval) samozřejmě představuje zásadní krok směrem k uznání autonomie, zodpovědnosti a zapojení rodiny.

Agentura YCA však stále „cíhá za rohem“. Má právo převzít případ, pokud (ale pouze pokud) podle jejího názoru rodinný plán neřeší problémy dostatečně, a také poté, kdy rodina dostala možnost jej upravit (komparativní přehled systému doporučení viz Doolan, 2003).

Stěžejní část výzkumu byla doplněna o velmi předběžný výpočet, který zjišťuje, jaké úspory může Voordewindův zákon po svém zavedení přinést.

Odhadovaná návratnost Voordewindova zákona

Obdobně amsterdamským RVP bylo i v případě dopadu Voordewindova zákona cílem odhadnout úspory, které by mohly vzniknout náhradou veřejně financované péče o nezletilé.

Předběžným požadavkem je nejprve srovnat aktuální počet případů zahrnujících děti a doporučených k RK s aktuálním celkovým počtem případů, ve kterých byl vydán první soudní příkaz k dozoru. Zdá se, že doporučení k RK v současné době představují pouze 5,5 % všech případů, kdy byl vydán první příkaz k dozoru. Jinými slovy, o něco více než 600 doporučení při více než 11 000 příkazech k dozoru za rok. Nezdá se přehnané předpokládat, že jakmile zákon nabude platnosti, podíl

doporučení k RK se bude zvyšovat až k 50%. Odpovídající absolutní číslo by se poté blížilo 5 500 případů ročně (což je 50% z 11 000 případů v celé zemi).

Při finalizaci výpočtu však vyvstal další problém. Nemáme strukturu nákladů pro „průměrný“ případ soudního příkazu k doзору. Stanovili jsme hypotézu, že jako výchozí bod zde může být použita nákladová struktura spojená s procesem u „lehkého případu“ RVP. RVP samy o sobě pravděpodobně představují závažnější a tudíž nákladnější oblast na poli celkové péče o nezletilé. Příkazy k doзору mohly být vydány již po vzniku jednoho nebo dvou problémů, zatímco naše definice RVP vyžaduje alespoň tři ze seznamu devíti problémů (viz výše).

Struktura nákladů spojená s procesem v „lehkých“ případech se poté rovná 25 000 eur na případ. Při tomto procesu činí podíl úspěšných náhrad obvykle okolo 20%. Tento podíl by vedl k potenciálním úsporám 5 000 eur. Nyní lze provést celkový odhad potenciálních úspor v celé zemi (tj. 5 000 eur krát 5 000 případů). Tento odhad však musí prozatím zůstat jen hypotetickým cvičením, protože ohledně některých klíčových dat panuje značná nejistota. Na tomto pozadí docházíme k závěru, že by bylo velmi vhodné systematicky monitorovat praxi, která na základě nového zákona vznikne.

Nekvantifikovatelné náklady a návratnost

Když se přesuneme zpět k hlavnímu výzkumu týkajícímu se RVP, musíme zopakovat, že úspory, ať už jsou spočítány na rodinu, na region nebo v rámci celé země, představují jen část celkových výnosů, které může RK poskytnout. Navíc jsou zde sociální výnosy (a skryté náklady) související s RK, které nejsou – zatím – kvantifikovatelné.

Jsou připravovány moderní metodické přístupy k měření těchto výnosů nebo přínosů. Průlomovou prací na tomto poli odvedl Fond pro novou ekonomiku (New Economics Foundation) z Londýna. Byla zdůrazněna potřeba modelu nákladů-přínosů započítávajícího mnohem širší rozsah nákladů a výnosů, která byla prokázána různými drobnými experimentálními výzkumy. Pro tento přístup byl stvořen koncept analýzy „sociální návratnosti investice“ (Social Return on Investment, SROI), který je mnohem širší než ten, který ekonomové používají dnes (Scholten et al., 2006).

V tomto projektu jsme se nepustili do úplné analýzy SROI, ale sestavili jsme neúplný seznam sociálních nákladů a výnosů uvedených v obrázku 8 a 9. Uvedené kategorie nákladů a výnosů byly částečně založeny na tom, co jsme ve studovaných případech objevili.

1	Soukromý čas investovaný rodinným okruhem	Rodina/okruh
2	Může být prosazován požadavek na dotovanou péči	Společnost
3	Možné snížení monitorování vysoce ohrožených nezletilých	Individuální
4	Ztráta odborníků	Profesionál

Obrázek č. 8: Skryté náklady potenciálně související s RK

Po tomto stanovení potenciálních nákladů můžeme poskytnout přehled potenciálních výnosů.

1	Řešení v rámci rodiny je pro děti méně traumatické	Individuální
2	Lepší školní docházka	Individuální
3	Lepší perspektiva nalezení zaměstnání	Individuální
4	Lepší rodičovské schopnosti	Rodina/společnost
5	Úspory nákladů na zdravotní péči	Společnost
6	Podpora komunitní zodpovědnosti	Společnost
7	Pokles kriminality nezletilých	Společnost
8	Zvýšený pocit bezpečí	Společnost
9	Sociální okruh je podpořen a posílen	Rodina
10	Zvýšení vzájemné důvěry mezi rodinou a profesionální péčí o nezletilé	Rodina/profesionál
11	Lepší monitorování; rodina disponuje dalším párem očí	Rodina/profesionál
12	Snížení pracovní zátěže	Profesionál

Obrázek č. 9: Nekvantifikovatelné výnosy EKC RK

Některé z těchto sociálních výnosů byly identifikovány ve stávajících výzkumných zprávách, jako např. „vyšší komunitní zodpovědnost“ (např. Couture, 2001). Jedním z výnosů identifikovaným v předkládané studii je skutečnost, že RK může poskytnout další pár očí zlepšující monitorování a ulevit profesionálům v jejich pracovní zátěži. RK se také ukázala být užitečnou při obnovování důvěry mezi rodinou a agenturou YCA poté, co došlo k eskalaci v otevřený konflikt. Pouhá skutečnost, že tyto výnosy nelze vyjádřit penězi, neznamená, že jim nelze přiřadit kladnou hodnotu (Houkes & Kok, 2009).

Co se týče uvedené kategorie skrytých nákladů, nebyl nalezen žádný důkaz, že by k nějakému skutečně došlo. To platí také pro kategorii, které kritičtí nizozemští pozorovatelé připisují určitou míru pravděpodobnosti: Pokud se velení ujme rodina, nebudou nakonec prosazovat požadavek na dotované služby?

Jiná uvedená kategorie představuje obrácenou stranu mince při náhradě péče: Pokud někdo nahradí profesionála, má se mu vyplácet odměna? To je těžké posoudit. Inventář skrytých nákladů by zde vyžadoval kontrolu případů, kdy by profesionál prokázal lepší úsudek, nebo by jednal rozhodněji, než jednala rodina. Také posouzení by ale narazilo na zjevné metodologické komplikace.

Poznámky na závěr

Vždy, když „na scénu nastoupí nový přístup, který převezme dobře zavedené oficiální přístupy“, objeví se zajímavý fenomén: „nový spolužák se musí prosadit, zatímco zavedené strany obvykle odpočívají“. Organizace EKC jako facilitátor RK v Nizozemsku moudře budovala od počátku svých aktivit dostatečný prostor pro empirický výzkum.

V mnoha ohledech si prezentující výzkumníci přáli, aby dlouho zavedené oficiální agentury převzaly podobně moudrý přístup již před mnoha lety, protože dopátrat se mnoha nákladů nebo je rekonstruovat bylo velmi obtížné. Dobré je, že stejné přání dnes sdílí samy oficiální agentury, protože nizozemská vláda čím dál více tlačí své oficiální agentury k tomu, aby kromě výsledků své práce vedly podrobnou evidenci nákladovosti svých služeb.

Výzkum výnosů, které může Voordewindův zákon po svém zavedení do praxe přinést, by byl jedinečnou příležitostí, jak může vláda tvorbu politiky postavit na důkaz. V mezidobí nezbyvá než doufat, že tato studie prokázala, že agentury YCA nemají považovat doporučení k RK za možnou variantu, ale za běžnou součást řešení každého případu. Jak potvrzuje Voordewindův zákon, doporučení k RK vyjadřuje vůli sdílet zodpovědnost mezi rodinou a profesionály.

Bez ohledu na nejistoty, které zůstávají, můžeme zcela jistě uzavřít poučkou z úst nizozemského nositele Nobelovy ceny za ekonomiku, profesora Jana Tinbergena: „Hodnota se vytváří sdílením“.

Použitá literatura

- Barnsdale, L. & M. Walker (2007). *Examining the Use and Impact of Family Group Conferencing – Report for the Scottish Executive*. Stirling: University of Stirling, Social Work Research Centre.
- Couture, J., T. Parker, R. Couture & P. Laboucane (2001). *A Cost-Benefit Analysis of Hollow Waters Community Holistic Circle Healing Process. Report for the Solicitor-General of Canada*, Ottawa.
- Dooian, Mike (2003). *Partnering with Families. A study on Mandating the use of the Family Group Conference for Children and their Families. Report to the Department of Social Services, Kent County Council*.
- Houkes, P. & L. Kok (2009). *Effectiviteit van informele netwerken*. Amsterdam: SEO.
- Schoiten, P., J. Nicholls, S. Olsen & B. Gaiimidi (2006). *Social Return on Investment. A Guide to SROI Analysis*. Amsterdam: Lenthe Publishers.
- Schlesinger, B. (1965). *The Multi-Problem Family: a review and annotated bibliography*. Toronto: University of Toronto Press.
- Schuurman, M. & C. Mulder (2011). *Eigen Kracht-conferenties bij gezinnen in de regio Amsterdam. Wat levert het op?* Nieuwegein/Ermelo: Kalliope Consult/Antropol.
- Van Burik, A. E. & R. T. van Vianen (2006). *Multi-probleemgezinnen in de agglomeratie Amsterdam*. Woerden: Van Montfoort/GGD.
- Wijnen-Lunenburg, P., R. van Beek, B. Bijl, P. Gramberg & W. Slot (2008). *It's the Family's Move – the Effects of Eigen Kraeht conferences within the context of youth protection and with respect to safety, social cohesion and control*. Duivendrecht / Voorhout: PI Research en WKSP Jeugdzorg.

Annie de Roo, hlavní editorka časopisu Dutch-Flemish Mediation and Conflict Management Quarterly, je autorkou řady publikací o účinku autonomního řešení sporů, obzvláště sporů pracovních, s pomocí sociálních partnerů. Je členkou několika odborných výborů EU a pracovala v oblasti mediačního řešení sporů mimo jiné pro program UNDP a Radu Evropy. Rob Jagtenberg se během posledních dvou desetiletí účastnil mnoha multidisciplinárních výzkumných projektů. Zastával funkci odborníka např. pro Nizozemskou radu pro soudnictví a Světovou banku. Je (spolu)autorem mnoha článků a knih.