

## Praxe a zásady pro zřizování náhradních domovů v Norsku

### Elisabeth Backe-Hansen, NOVA (28.9.2014)

#### 1 Úvod

Při zřizování náhradních domovů je třeba zvážit nejméně tři určující faktory. Prvním jsou vlastnosti dětí a mladých lidí, kteří potřebují pěstounskou péči. Druhým faktorem jsou snahy zřídit vhodné náhradní domovy, třetím faktorem je pak snaha zachovat již zřízené náhradní domovy, které ve své roli prokázaly dostatečné kompetence. Zřizování ale musíme sledovat v kontextu nebo světle dosavadní praxe. Toto pojednání tak začíná popisem trendů v zásadách a praxi norské náhradní péče během let 2003-2012.

#### 2 Trendy v zásadách norské náhradní péče v letech 2003-2012

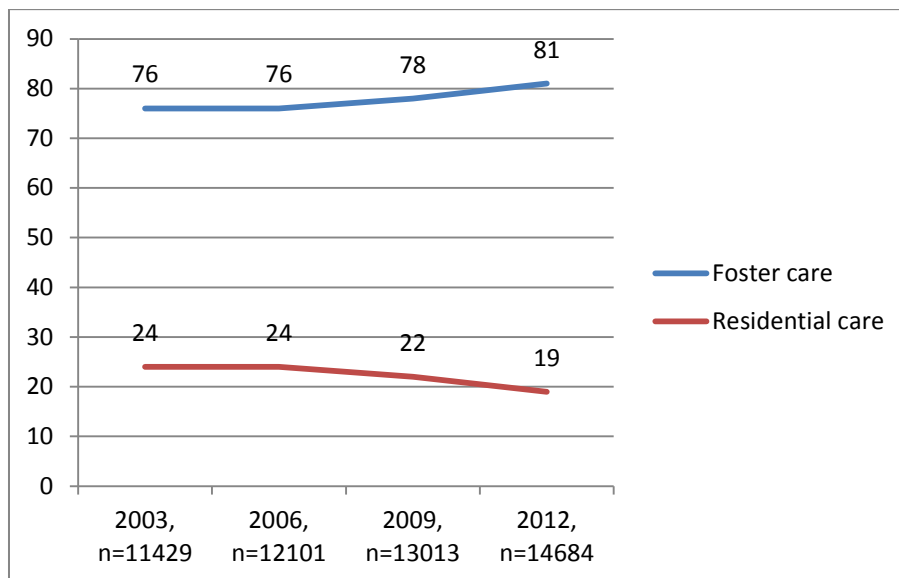
##### 2.1 Dlouhotrvající a čím dál vyšší preference pěstounské péče

Od začátku platnosti Zákona o sociálním zabezpečení dětí z roku 1953, který byl v roce 1992 nahrazen novým zákonem, je preferovanou alternativou pro děti ve veřejné péči pěstounská péče, nikoli ústavní péče<sup>1</sup>. V nedávné době navíc došlo k dalšímu řízenému odklonu od využívání ústavní péče. Jak ukazuje níže uvedený obrázek 1 (Backe-Hansen et al., 2011), došlo k ještě větší nerovnováze mezi pěstounskou a ústavní péčí.

---

<sup>1</sup> *Dětský domov* je nejlépe definován jako soukromý dům, který přijímá děti a mladé lidi, kteří tam žijí tak dlouho, jak je dle orgánů péče o děti považováno za nezbytné. Děti a mladí lidé mohou být umístěni v dětském domově jednak preventivně (Zákon o péči o dítě, § 4-4, odst 5), nebo v důsledku formálního rozhodnutí krajské rady péče o dítě (Zákon o péči o dítě, oddíl 4-12 nebo 4-27). *Obytná jednotka* obvykle ubytovává 5-8 dětí a mladých lidí, domov může sestávat z několika takových jednotek, zaměstnanci domova pracují na různé typy směn. Je také možná vytvořit různá opatření na míru s ohledem na počet dětí. Bytové jednotky jsou veřejného i soukromého sektoru, ziskové či neziskové, a děti jsou umístěny v souladu s oddíly v zákonech uvedenými výše, stejně, jak je uvedeno po § 4-24 až 26, které opravňují umístění v uzavřených institucích, a nouzová umístění. Jak bytová jednotka, tak i dětský domov musí být formálně schváleny.

**Obrázek 1: Pěstounská péče a ústavní péče mezi lety 2003-2012. Hodnoty<sup>2</sup>**



Jak ukazuje obrázek 1, využívání pěstounské péče ve srovnání s ústavní péčí se za posledních deset let zvýšilo o pět procent. Je ale důležité si povšimnout rozdílu mezi Norskem a například Českou republikou v tom, že ústavní péče nikdy nebyla příliš rozšířenou dlouhodobou podobou náhradní péče. Z tohoto důvodu nehovoříme o politice deinstitucionalizace tak, jak se o ní hovoří v zemích bývalé východní Evropy. Když se Norsko nyní rozhodlo ještě více snížit využívání ústavní péče, toto snížení nebude větší než jednotky procentních bodů. Není cílem eliminovat veškerou ústavní péči, obzvláště ne v podobě krátkodobé alternativy. Je to právě naopak. Vždy bude nutné mít k dispozici pečovatelské ústavy, obzvláště pro mladistvé starší 13 let, daleko vzácněji pak také pro osoby mladší 13 let (Bakketeig v Backe-Hansen et al., 2011).

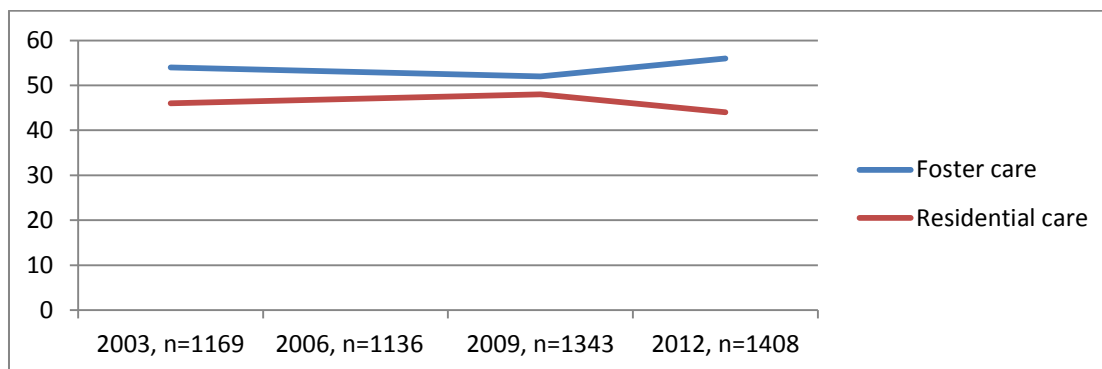
Co se absolutních čísel týká, došlo v Norsku k děsivému nárůstu dětí v pěstounské péči. NA konci roku 2012 bylo v pěstounské péči třikrát více dětí než o 25 let dříve v roce 1987. Konkrétní čísla hovoří o 9 600 dětech oproti 3 200<sup>3</sup> (Backe-Hansen et al., 2013). Již jen z těchto čísel vyplývá, že je nutné získat nové pěstouny. Úspěšné získávání pěstounů a v neposlední řadě také úprava zásad pro umístování do ústavní péče jsou důležitými otázkami, které musí norská náhradní péče řešit. Pokud se podíváme na *nová* umístění, ke kterým

<sup>2</sup> Veškeré statistiky v této části článku byly vypočteny na základě veřejně dostupných dat norského statistického úřadu.

<sup>3</sup> Číslo na konci roku bude samozřejmě nižší než během roku, protože v průběhu roku vždy dochází k určité „cirkulaci“.

došlo během roku<sup>4</sup>, používání pěstounské péče a ústavní péče vypadá daleko podobněji (obrázek 2). V této tabulce není zahrnuta nouzová pěstounská péče.

**Obrázek 2: Pěstounská péče a ústavní péče mezi novými umístěními mezi lety 2003-2012. Hodnoty**



Nárůst na obrázku 2 je pravděpodobně způsoben faktem, že nová umístění v průběhu roku nemohou zachytit skutečnost, že pěstounská péče je trvalejší alternativou, přičemž ústavní péče je považována za přechodné řešení. Zároveň ale většina nově umístěných dětí byla také v pěstounské péči, přestože nouzová umístění do pěstounské péče byla z údajů vyřazena. Kdybychom je nevyřadili, rozdíl ve prospěch pěstounské péče by byl ještě vyšší. Jak vidíme, rozdíl se v roce 2012 zvýšil, k čemuž došlo po poměrně značném snížení počtu dostupných míst v ústavech.

## 2.2 Čtyři typy pěstounské péče a trendy v jejich používání

Statistiky sociální péče o děti zahrnují čtyři kategorie pěstounské péče: Pěstounská péče mimo rodinu, příbuzenská péče, „posílená“ pěstounská péče mimo rodinu a „posílená“ příbuzenská péče.

*Pěstounská péče mimo rodinu*, neboli „neutrální“ pěstounský domov, je tradičně preferovanou alternativou a dodnes se často používá. V této variantě nejsou náhradní rodiče s dítětem v příbuzenském vztahu, ale je možné, že dítě z dřívějšího znají. Tento druh náhradního domova není tak dostupný jako kdysi, protože čím dál více žen pracuje mimo bydliště.

*Příbuzenská péče* byla zavedena jako preferovaná alternativa v roce 2004. Do pěstounské péče si své vnuky tradičně bere řada babiček, zvláště pak babiček z matčiny strany. Tato pěstounská péče často začíná jako čistě soukromá dohoda mezi matkou a jejími rodiči.

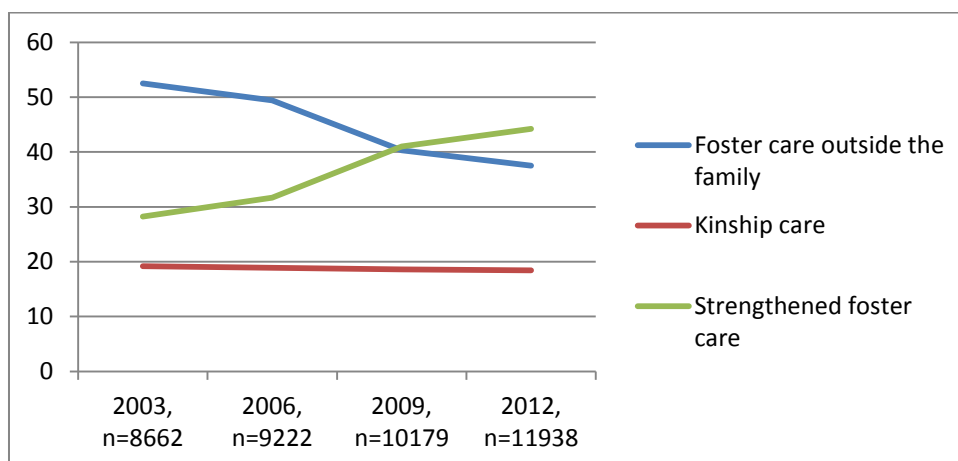
<sup>4</sup> Ve statistikách znamená nové umístění to, že dítě nebo mladistvý nebyl předešlého roku registrován. Tato osoba ale zároveň mohla být registrována dříve. Nejedná se tak nutně o vůbec první registraci.

Nynější trend poukazuje na narůstající počet nabídek na příbuzenskou péči ze strany tet a strýců, takže pěstouni z řad příbuzenstva se nyní více podobají pěstounům mimo příbuzenský vztah (Havik, 2013). Pečovatelé z řad příbuzenstva často mají méně materiálních prostředků a ne vždy jsou příjemci stejně kvalitních služeb jako ostatní pěstouni (Havik & Backe-Hansen, 2013).

Je složité najít dostatečně dobrý termín pro „posílenou“ pěstounskou péči. Nejedná se však o terapeutickou pěstounskou péči. Pěstounské rodiny získávají finanční prostředky navíc, které umožní jednomu nebo oběma pěstounům krátkodobě nebo dlouhodobě opustit jejich běžnou práci. Tito pěstouni také mohou být pod podrobnějším dohledem a získávat školení ze strany orgánů sociálně právní ochrany dítěte (Strand & Backer Grønningsæter, 2013). Příbuzenská péče může být posílena stejným způsobem, ale v současnosti se jedná o poměrně vzácný úkaz.

Obrázek 3 zobrazuje trendy v používání různých druhů pěstounské péče.

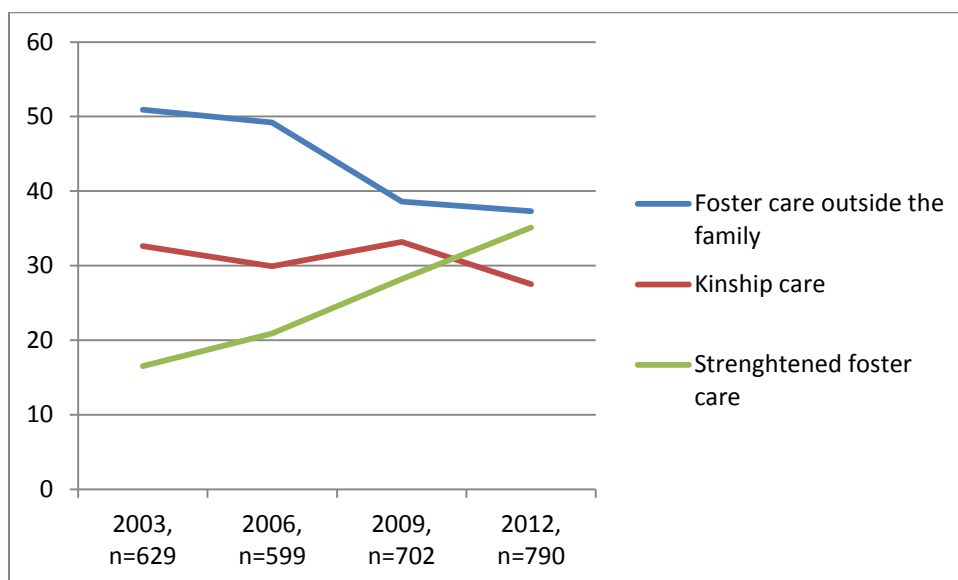
**Obrázek 3: Trendy ve využívání různých druhů pěstounské péče v letech 2003-2012. Hodnoty**



Očividným trendem v tomto desetiletí byl posun od pěstounské péče mimo rodinu k posílené pěstounské péči, jejíž poskytovatelé se většinou také nerekutují z řad příbuzenstva. Před deseti lety byla běžná pěstounská péče mimo rodinu zdaleka nejvíce preferovanou volbou a tvořila během roku více než polovinu umístění. V roce 2009 však již prvenství zaujímala posílená pěstounská péče. V průběhu zobrazovaných let bylo využívání příbuzenské péče na setrvalé úrovni a to i přes změnu politiky, ke které došlo v roce 2004. Na obrázku 3 vidíme, že míra umístění do příbuzenské péče je těsně pod 20 procenty. Pokud k tomu přičteme posílenou příbuzenskou péči, skutečná hodnota se stále bude pohybovat mezi 21 a 23 procenty.

Když se podíváme na statistiky v průběhu roku, vždy se do nich bude promítat praxe z předchozího roku, protože umístění do pěstounské péče nebývá obvykle pouze na rok. Skutečně se často očekává, že takové umístění bude trvalé a že děti a mladiství v tomto náhradním domově vyrostou. Abychom získali úplnější představu, je zároveň velmi důležité se podívat na nová umístění ve stejném období<sup>5</sup> (obrázek 4).

**Obrázek 4: Trendy v nových umístěních do pěstounské péče v letech 2003-2012. Hodnoty**



Jedním očividným trendem je roční nárůst v nových umístěních s hodnotou 25,5 procenta mezi lety 2003 a 2012. To odráží zvýšené používání pěstounské péče jako preferované alternativy pro umístování.

Zadruhé obrázek 4 ukazuje stejný posun mezi běžnou a posílenou pěstounskou péčí, jaký jsme viděli výše. Posílená příbuzenská péče má podíl 3,5 procenta ročně, s výjimkou nárůstu na téměř šest procent v roce 2009. Také se zdá, že v nových umístěních do příbuzenské péče dochází k mírně sestupnému trendu.

Není snadné pochopit, proč míra nových umístění do příbuzenské péče tolik převyšuje hodnoty stávajících umístění v průběhu roku (viz obrázek 3). Nelze určit, zda se jedná o předzvěst změny politiky, která se zatím nepromítla do celkových čísel, protože nová umístění netvoří více než 6-7 procent celkového dlouhodobého množství. Z tohoto důvodu teprve uvidíme, zda bude příštím trendem v norské pěstounské péči nárůst příbuzenské péče

<sup>5</sup> Novým umístěním se rozumí, že dítě nebylo v průběhu předchozího roku v kontaktu s orgány sociálně právní ochrany dětí. Nicméně je možné, že dítě nebo mladistvý bylo v průběhu předchozích let poživitelem jiných služeb nebo bylo umístěno mimo svůj původní domov.

(Havik & Backe-Hansen, 2013). Pokud tomu tak bude, pravděpodobně se tak stane na úkor neposílené pěstounské péče mimo rodinu.

Abychom to shrnuli, pěstounská péče je v Norsku preferovanou alternativou pro umístění do náhradního domova a počet dětí v pěstounské péči se dle údajů na konci roku za posledních 25 let ztrojnásobil. Když se podíváme, jak se využívání čtyř dostupných kategorií dle údajů norského statistického úřadu změnilo v průběhu jednoho desetiletí, je evidentní, že došlo k přesunu těžiště z využívání pěstounské péče mimo rodinu k využívání „posílené“ pěstounské péče, jejíž poskytovatelé z většiny také nejsou členy rodiny dítěte či mladistvého. Na druhou stranu využívání příbuzenské péče zaznamenalo velmi setrvalý stav a teprve uvidíme, zda v průběhu příští dekády dojde k nějaké změně.

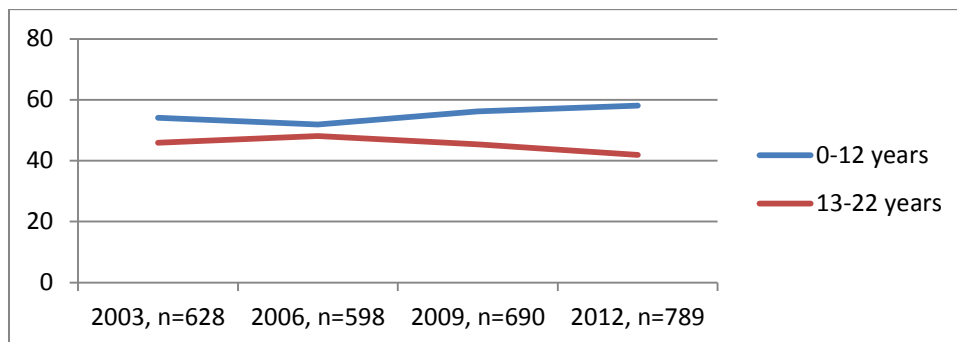
S ohledem na získávání nových pěstounů posun směrem k posílené pěstounské péči pravděpodobně odráží posun ve vnímání toho, co pečovatelé a sociální pracovníci od role pěstouna očekávají. Pěstoun začíná být nyní vnímán spíše jako profesionál, který má za plnění svých povinností nárok na odměnu (Strand & Backer Grønningsæter, 2013). Jinými slovy se jedná o oblast, kde existuje prostor pro další posun politiky.

### 3 Některé důležité vlastnosti dětí v pěstounské péči

V otázce charakteristik dětí v pěstounské péči nebudeme zacházet do příliš velkých podrobností, přestože se jedná o důležitou otázku s ohledem na druhy nových náhradních domovů a typ služeb, které budou potřebovat. Musíme ale zmínit některá důležitá fakta:

- Děti v pěstounské péči bývají mladší než děti v ústavní péči. 90 procent dětí v ústavní péči je starší 13 let, mezi 40 a 50 procenty dětí žijících v pěstounské péči má 12 let nebo méně. Mezi lety 2003 a 2012 došlo k lehkému nárůstu věkového trendu dětí v pěstounské péči, kdy se podíl 13letých a starších dětí zvýšil z 50,7 na 53,7 procenta (tabulka není uvedena).
- Na druhou stranu došlo ve stejném období k lehkému nárůstu počtu *nových* dětí umístěných do pěstounské péče, kterým bylo 12 let nebo méně (obrázek 5)

**Obrázek 5: Nové děti umístěné do pěstounské péče v letech 2003-2012. Hodnoty<sup>6</sup>**



K největší změně došlo u osob mladších 2 let. Podíl nových umístění do pěstounské péče v této věkové skupině se v průběhu zkoumaného desetiletého období zvýšil přibližně o 60 procent z 16,6 na 26,6 procenta, což do značné míry vysvětluje výše zobrazený trend. Do ústavní péče jsou velmi často umísťováni mladí lidé s velkými poruchami chování a drogově závislí (Backe-Hansen et al., 2011).

- Děti a mladí lidé s mentálními problémy se dostávají do obou typů péče. Zkušenosti z Norska a také výsledky mezinárodních výzkumu ukazují, že děti v pěstounské péči vykazují statisticky nadměrnou prevalenci těchto poruch a komorbidit (Backe-Hansen, Egelund and Havik, 2010; Lehmann et al., 2013).
- V Norsku i dalších zemích mladí dospělí, kteří prošli dětským sociálním systémem, dosahují nižšího vzdělání než jejich vrstevníci, kteří tuto zkušenost nemají. Osoby, které byly umístěny v pěstounské péči si vedou lépe než ostatní, ale stále zde existuje propast, kterou je nutné zmenšit systematickou prací na základních školách (Backe-Hansen et al., 2014; Havik 2013b).

Abychom to shrnuli, norské děti a mladí lidé v pěstounské péči se liší od dětí v ústavní péči svým věkem a druhem problémů, kterým čelí. Tento rozdíl lze pravděpodobně vysvětlit věkem, protože problémy osob v péči mají tendenci narůstat spolu s jejich stářím. Rozdíly mezi věkem v dlouhodobých statistikách umístění a věkem nově umísťovaných osob do pěstounské péče jsou odrazem skutečnosti, že pěstounská péče je víceméně trvalou formou náhradní péče. Tyto statistiky však neříkají nic o přesunech mezi různými pěstounskými domovy v průběhu roku. Dále se dá říci, že mezi dětmi v pěstounské péči v Norsku i dalších

<sup>6</sup> Je nutné pamatovat, že u některých dětí nebyl věk uveden. Celkové počty v tomto obrázku se proto o něco málo odlišují od údajů na obrázku 4. Také se může zdát zvláštní, že jsou jako „nové“ děti v pěstounské péči započítány i osoby starší 18 let. To lze vysvětlit faktem, že mladí lidé nabývají plnoletosti při dovršení 18 let věku, k čemuž dochází v různých obdobích, ale ve statistikách se jako rozhodné datum pro určení věku používá poslední den roku.

zemích jsou výrazně zastoupeny děti s duševními problémy. Víme tedy, že řadě dětí v pěstounské péči bude nutné pomoci se vzdělávacími potřebami.

V této části pojednání jsme si vysvětlili, jak statistiky odráží změnu v *praxi* získávání nových pěstounů, ke které došlo přibližně v posledním desetiletí. Došlo ke zvýšení důrazu na takzvanou posílenou pěstounskou péči, který doprovázelo snížení využívání pěstounských domovů mimo příbuzenstvo bez využití dalších služeb. K tomuto posunu došlo ve stejné chvíli, kdy došlo k záměrnému snížení využívání ústavní péče. Příbuzenská péče je sice od roku 2004 preferovanou alternativou, avšak míra umísťování do tohoto typu náhradního domova vykazovala ve sledovaném desetiletém období setrvalý stav. Co se týče získávání nových pěstounů, a v neposlední řadě také zachování těch stávajících, vyvstávají dvě otázky. První otázkou je, do jaké míry se v profesionalizaci pěstounské péče odráží prohloubení našich znalostí o výzvách, kterým musí děti v pěstounské péči čelit, a jak by taková profesionalizace měla případně vypadat. Druhá otázka zní, zda to, co můžeme považovat za profesionalizaci, není spíše jevem, kdy se z pěstounské péče stává zaměstnání na stejné úrovni jako ostatní profese v oblasti sociální péče.

#### 4 Získávání pěstounských domovů v Norsku

##### 4.1 Kdo je zodpovědný za získávání pěstounských domovů?

Získávání pěstounských domovů je v Norsku dvoustupňovým systémem, který odráží, že o zodpovědnost za sociálně právní ochranu dětí se dělí stát prostřednictvím pěti regionů a více než 400 místních oblastí<sup>7</sup>. Dle zákona o sociálně právní ochraně dětí je každá obec povinná mít orgán sociálně právní ochrany dětí, ale velikost tohoto orgánu se značně mění podle velikosti dané oblasti. Může se jednat o orgán s jedním zaměstnancem na poloviční úvazek nebo také orgán se stovkou zaměstnanců na plný úvazek s rozdělenými specializacemi.

Specializovaní profesionálové v pěti regionech mají za úkol získat dostatečný počet dostupných pěstounských domovů k udržování „fondu“ dostupných domovů pro děti svěřované do pěstounské péče. V této fázi jsou pěstounské domovy již vyhodnocené a označené za vhodné, ale zatím nemají formální schválení, protože to může udělit jen obec, ve které pěstounští rodiče žijí. To znamená, že specializované jednotky na regionální úrovni budou v rámci procesu náboru také zodpovědné za pohovory s možnými pěstounskými rodiči, za zajištění zhotovení všech potřebných dokumentů a za přípravu kurzů PRIDE (bližší informace ke kurzům PRIDE naleznete dále).

---

<sup>7</sup> V Oslo je situace jiná, protože město je zároveň obcí i krajem, a proto má svůj vlastní systém.



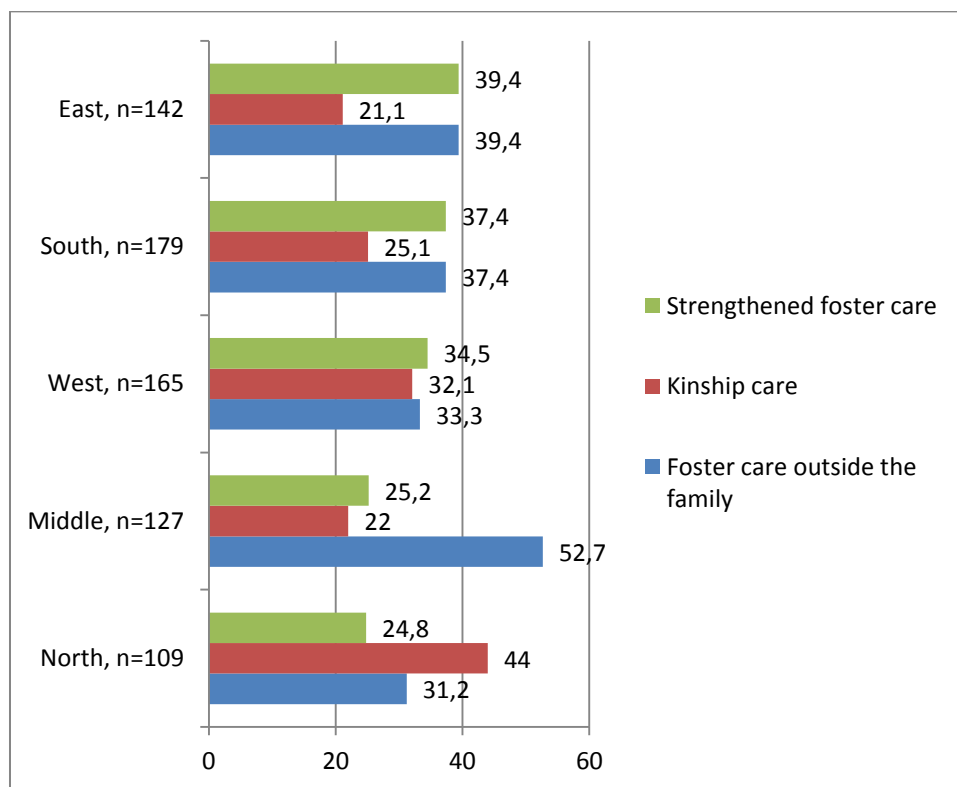
Kromě specializovaných služeb zaměřených na pěstounskou péči Ministerstvo zřídilo pěstounské domovy i ze soukromých neziskových ústavních zařízení.

Oblasti mají volnou ruku při vlastních snahách o získávání pěstounských domovů, přesto je vhodnější a obvykle také efektivnější projít si regionální fondy. Zároveň se zdá, že pečovatelé z řad příbuzenstva jsou častěji získáváni lokálně. Často se objeví díky práci místních orgánů sociálně právní ochrany dětí v rámci případu. Kromě toho jsou také motivováni k péči o konkrétní dítě nebo mladistvého, a proto nemají zájem stát se součástí „fondu“ pěstounských domovů (Backe-Hansen, Havik & Grønningsæter, 2013). Do jisté míry tak lze hovořit o dělbě práce, kdy regiony získávají více „posílených“ pěstounských domovů a dalších pěstounských domovů mimo příbuzenský okruh, přičemž místní oblast se spíše zaměřují na získávání pěstounských domovů z řad příbuzenstva.

#### 4.2 Regionální rozdíly

Výše jsme se podívali na národní data pro čtyři různé druhy pěstounských domovů. Při analýze na regionální úrovni si můžeme povšimnout velmi výrazných regionálních rozdílů (obrázek 6).

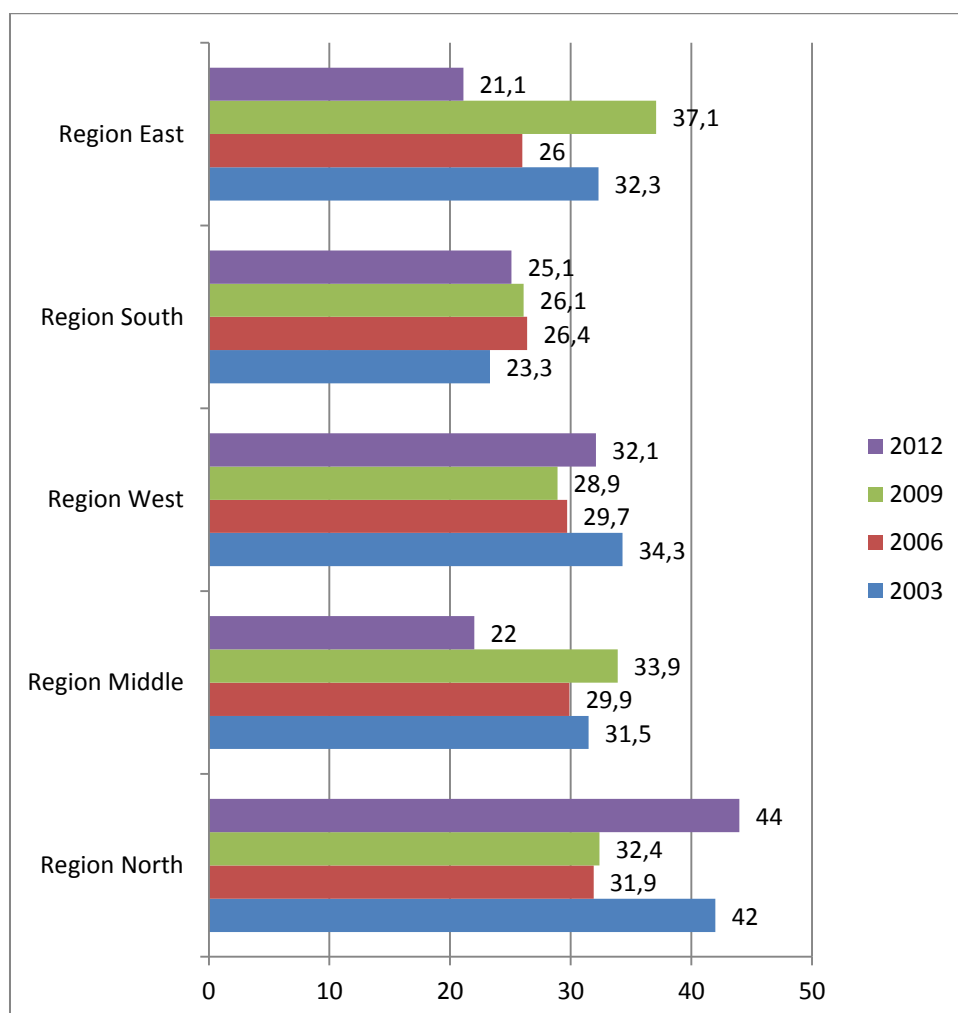
**Obrázek 6: Nové pěstounské domovy v roce 2012, pět regionů. Hodnoty**



Tato analýza vznikla v rámci předem definovaného projektu "Kodifikace právní úpravy podpory rodin, náhradní rodinné péče a systému péče o ohrožené děti." Projekt je financován prostřednictvím finanční pomoci v rámci EHP fondů období 2009–2014 z Programu CZ04 „Ohrožené děti a mládež“ a státního rozpočtu (reg. č. projektu: EHP-CZ04-PDP-1-001-01-2014).

Na tomto obrázku zachycujícím získávání nových pěstounských domovů v roce 2012 vidíme čtyři víceméně jednoznačné vzorce. Zaprvé, regiony na východě a západě jsou si nejpodobnější, přičemž podobné jsou hlavně hodnoty pěstounské péče mimo rodinu, posílené i neposílené. Míra umístování do příbuzenské péče je významně nižší. Západní region má podobné hodnoty, střední region je pak charakterizován značně vyšším počtem neposílených pěstounských domovů mimo rodinu. Severní region má pak dvojnásobnou míru příbuzenské péče ve srovnání se zbytkem regionů. Nevíme, zda se jedná o rozdíly v politickém nastavení, rozdíly v dostupnosti pěstounských domů, nebo zda se pouze jedná o odraz stávající praxe. Vývoj v průběhu 10 let ale na změnu politiky nepoukazuje (obrázek 7).

**Obrázek 7: Trendy ve využívání příbuzenské péče pro nová umístění, pět regionů, 2003-2012.**  
**Hodnoty**



Tato analýza vznikla v rámci předem definovaného projektu "Kodifikace právní úpravy podpory rodin, náhradní rodinné péče a systému péče o ohrožené děti." Projekt je financován prostřednictvím finanční pomoci v rámci EHP fondů období 2009 –2014 z Programu CZ04 „Ohrožené děti a mládež“ a státního rozpočtu (reg. č. projektu: EHP-CZ04-PDP-1-001-01-2014).

Zde jsme jako příklad použili příbuzenské umístování, protože na národní úrovni došlo již v roce 2004 ke změně politiky. Pokud měla být tato politika úspěšná, očekávali bychom postupný nárůst v nových umístěních do příbuzenské péče. Z obrázku ale vyplývá, že trend je opačný, což dost možná podtrhává potřebu přemýšlet o získávání nových domovů konkrétně, nikoli globálně, pokud chceme, aby došlo k významnějšímu nárůstu příbuzenských umístění.

Z perspektivy podobných analýz zásad pro získávání a uchovávání domovů se zdá, že budou existovat regionální rozdíly, které lze vysvětlit odlišností místních podmínek a odlišnou praxí. Je proto důležité tyto rozdíly analyzovat samy o sobě a pak vyvinout proveditelnou národní strategii.

V další části pojednání budeme diskutovat nad různými postupy a zásadami při získávání nových pěstounských domovů. Podíváme se, jak takové postupy a zásady mohou být příkladem regionálních a místních snah. Domníváme se, že podobné multidimenzionální přístupy jsou nejspíše nezbytné, chceme-li dosáhnout cíle spojení pěstounských domovů s dětmi a mladými lidmi, kteří je potřebují.

#### **4.4 Postupy a politiku pro získávání pěstounských domovů**

*Politiku* nebo *zásady* lze definovat na dvou úrovních. Zaprvé jako „*vysokourovňový celkový plán zahrnující obecné cíle a přijatelné postupy, zejména se jedná o plány vládních orgánů*“<sup>8</sup>. Příkladem této úrovně by bylo, pokud by naše Ministerstvo dětí, mladých lidí a rodiny rozhodlo, jak má vypadat profesionalizovaný systém pěstounské péče, které děti a mladé lidi do pěstounské péče neumísťovat, to, zda mají být pěstounské smlouvy standardizované a jakým způsobem apod. Příkladem změny politiky je rozhodnutí na ministerské úrovni z roku 2004, které určilo příbuzenskou nebo komunitní péči jako preferovanou alternativu.

Politika pak může být definována také jako „*jasný směr nebo způsob provádění činnosti vybraný z řady alternativ, který bude za daných podmínek návodem k přijímání současných a budoucích rozhodnutí*“<sup>9</sup>. Naše Ministerstvo se může například rozhodnout spustit národní náborovou kampaň pro pěstounské domovy a splnit tak cíl zařazení dalších dostupných a vhodných pěstounských domovů do „fondů“. Takovéto kampaně mohou běžet regionálně nebo lokálně, zároveň nebo v různých časech, mohou být přizpůsobeny specifickým potřebám, například pro mladé lidi mezi 15 a 17 lety, nebo je lze vést specifickým způsobem.

---

<sup>8</sup> Viz <http://www.merriam-webster.com/dictionary/policy>.

<sup>9</sup> Viz poznámka pod čarou

Region se může například zaměřit na fotbalové kluby, které se stanou oblastí pro získávání pěstounských domovů v dětských komunitách.

Níže uvádíme řadu příkladů náborových postupů od národní po místní úroveň. Jedná se také o příklady změn politiky nebo zásad. Je důležité mít na paměti, že nábor pěstounských domovů je z hlediska perspektivních pěstounských rodičů *procesem*, což znamená, že nabude vzájemně působit řada vlivů v rámci rodiny i mimo její rámec, a to po delší časový úsek. Teprve poté dojde ke skutečné iniciativě nebo nabídce pozitivní odpovědi (Havik, 2013b).

Začneme s národním programem PRIDE, který byl v Norsku zaveden na začátku 90. let minulého století a skončíme některými názory pěstounských rodičů a sociálních pracovníků.

### PRIDE

Program PRIDE<sup>10</sup> je hlavní částí toho, co norské orgány nabízí perspektivním nebo již zavedeným pěstounským rodičům. Program funguje na regionálních úrovních a v Oslo. Pro možné pečovatele z řad příbuzenstva je k dispozici zkrácená verze programu. V pokynech pro pěstounskou práci vydaných Ministerstvem dětí, rovnosti a inkluze se uvádí, že by pěstounští rodiče měli získat určité vzdělání ještě před příchodem dítěte. Tuto potřebu kvalitním způsobem plní program PRIDE, který je obvykle nabízen zároveň s obecnými náborovými kampaněmi<sup>11</sup>.

Program PRIDE je tvořen základním modulem a přidavnými specializovanými kurzy. Základní modul je dlouhodobým procesem, přičemž jeho části jsou poskytovány jako lekce, nezávislé studie, skupinové úkoly a cvičení. Tyto činnosti mají být koordinovány s návštěvami doma, při kterých budou mezi rodinou a školiteli kurzu probírána důležitá témata související s programem PRIDE. Někteří perspektivní pěstounští rodiče sami zjistí, že tato role pro ně v současné době není vhodná, jiným je doporučeno, aby se této myšlenky zatím vzdali. Jedná se o plynulejší a zdvořilejší proces, než když dojde k odmítnutí a označení za nevhodné osoby. Většina účastníků, kteří jsou utvrzeni ve svém přesvědčení stát se pěstounskými rodiči, považuje PRIDE za dobrý způsob přípravy na budoucí roli.

Program PRIDE je proto příkladem národní politiky přístupu k procesu náboru. Program PRIDE již byl vyhodnocován dvakrát a vždy s pozitivními výsledky (Havik, Jakobsen a Moldestad, 2007; Stefansen & Hansen, 2013). Pravděpodobně si tedy zachová své ústřední postavení.

---

<sup>10</sup> Zdroje informací, rozvoje a vzdělání rodičů

<sup>11</sup> Viz pokyny pro pěstounskou péči Q-1072B:15.

## Kampaně

Náborové kampaně jsou časem prověřeným řešením problému nedostatku vhodných pěstounských rodičů, ze kterých by bylo možné vybírat. Doufejme, že výběr bude prováděn efektivně, protože po kampaních může do regionálních center volat řada lidí současně. V průběhu let Ministerstvo dětí, mladých lidí a rodiny spustilo několik náborových kampaní na základě odhadu, že bude každý rok nutné získat více než 1000 nových domovů<sup>12</sup>. Na základě výše uvedeného počtu nových umístění by to znamenalo získat na národní úrovni o 33 procent více domovů než je potřeba, což by opět přispělo ke vzniku „fondů“ pěstounských pečovatелů. Pokud je tento odhad správný, mohlo by člověka napadnout, zda není v praxi příliš složité *udržet* dostatečný počet pěstounských rodičů poté, co se postarali o jedno nebo více dětí. Kromě toho vyvstává problém efektivity v poměru k nákladům, jinými slovy, zda jsou náklady vynaložené na národní náborové kampaně omluvitelné skutečným počtem vhodných pěstounských rodičů, kteří budou v důsledku kampaně zařazeni do fondů.

Obecnější otázka zní, jak velký by tento „fond“ měl být. Z pohledu orgánů sociálně právní ochrany dětí je vhodné, když je na výběr z několika alternativních pěstounských domovů. Místní orgány bývají často nespokojené, pokud dostanou na výběr pouze jednu možnost, protože při možnosti volby existuje prostor k vyhledání nejvhodnějšího umístění. Na druhou stranu z pohledu pěstounských rodičů přináší „fond“ s velkým počtem pěstounských domovů snížení pravděpodobnosti, že konkrétní pár dostane šanci vyjádřit svůj zájem o konkrétní dítě. Na druhou stranu, pokud jsou perspektivní pěstounští rodiče schopni postarat se o velmi obtížně umístitelné děti nebo mladé lidi, pravděpodobně se pěstouny také stanou a fond velice rychle opustí. To souvisí s třetím dilematem spojeným s udržováním fondu pěstounských domovů. Často dochází k nesouladu mezi vlastnostmi dostupných pěstounů a aktuálními potřebami dětí a mladých lidí.

Tato dilemata jsou jen velmi obtížně řešitelná. Jednou z možností může být využívání lépe standardizovaného instrumentu k získávání nových rodičů, což se nyní zkouší ve Švédsku.

### Standardizované dotazníky jako nástroj náboru

Švédský národní výbor pro zdraví a sociální zabezpečení (Socialstyrelsen, 2014) nedávno vyvinul standardizovaný nástroj pro získávání pěstounských domovů. Tento nástroj se používá v rané fázi procesu a má sociálním pracovníkům pomoci získávat systematické informace o perspektivních pěstounských rodinách. Pokryty jsou čtyři oblasti: (1) zdraví, kontakt s orgány sociální péče, delikvence a týrání ze strany pěstounských rodičů, (2) motivace pěstounské rodiny, (3) přístup rodiny a strategie v oblasti výchovy dětí, (4) jejich pohled na vlastní zodpovědnost vůči dítěti v pěstounské péči. Otázky byly vyvíjeny v průběhu dlouhé doby a jsou v souladu s výsledky mezinárodních výzkumů.

<sup>12</sup> Viz <http://www.bufdir.no/Fosterhjem/Fosterhjemskampanje/> (2013).

Tyto informace se poté stanou základem pro další vyhodnocování. V této fázi je nutné se zaměřit na možná rizika a identifikovat méně vhodné rodiny již v počátečních fázích procesu. Kromě toho se očekává, že výběr otázek bude nepřímo informovat žadatele ohledně nároků orgánů sociální péče na pěstounské rodiče, u kterých by tím pádem mohlo dojít k jisté reflexi. Využití standardizovaného nástroje by mělo zvýšit průhlednost hodnotícího procesu.

Nástroj byl vyvinut teprve nedávno a v praxi je teprve krátce. Je příliš brzy hodnotit, jak široké bude jeho využití. Bude zajímavé sledovat, zda použití tohoto nástroje pomůže sociálním pracovníkům při férovém a kompetentním hodnocení zjistit, které uchazeče dále *nepovzbuzovat*.

Vyvinutí náborového nástroje založeného na výzkumu je odrazem snahy norských úřadů o vybudování systému sociálně právní ochrany dětí založeného na znalostech.

### **Nábor v rámci rodinných skupinových konferencí**

Rodinná skupinová konference je rozhodovacím nástrojem, který je v Norsku implementován na národní úrovni. Tyto konference jsou tvořeny jedním nebo více setkáními, při kterých se sejdou všechny osoby hrající roli v rámci konkrétního případu, a to včetně dítěte nebo mladé osoby nebo jejího mluvčího, a to za účelem dosažení dohody, se kterou by orgány sociálně právní ochrany dětí mohly souhlasit.

Pokud se jedná o umístění mimo domov, lze na této konferenci diskutovat také o tom, jaké alternativy umístění jsou realistické a žádoucí. Získávání pěstounských domovů tímto způsobem může samozřejmě způsobit potenciální nárůst v počtu umístění s příbuznými nebo v rámci sociální sítě rodiny nebo mladé osoby. Tento způsob získávání bude také velkou prioritou. Využití rodinných skupinových konferencí k získávání pěstounských domovů může být považováno za příklad národní strategie pro zahrnutí rodiny a sítě dětí a mladých lidí a pro zajištění participace všech dotčených stran. Tato politika prostupuje celým veřejným sektorem, nejen orgány sociálně právní pomocí dětem.

Pokud víme, neexistují žádné statistiky o tom, kolik schválených pěstounských domovů bylo získáno konkrétně prostřednictvím rodinných skupinových konferencí nebo podobných setkání v rámci komunity.

### **Zvláštní problémy při náboru**

Relevantní a dosud nevyřešenou otázkou je nábor *pěstounských rodičů s nenorským původem*. V roce 2010 mělo 25 procent dětí v pěstounské péči rodiče z jiných zemí, než je Norsko, což představuje oproti roku 1995 nárůst o 16 procent. Dosud se ukázalo, že je těžké najít pěstounské domovy ze stejné země či regionu, a to i tehdy, pokud se jedná o prioritní cíl. Existuje tedy potřeba ke kreativní a úzké spolupráci s rodinou, komunitou i organizacemi. Národní statistiky, které by nám mohly poskytnout tyto informace o pěstounských rodičích, zatím nemáme. Tyto informace by měly být užitečné jako základ pro budoucí náborové snahy a také při vývoji tolik potřebné národní politiky.

Přibližně v průběhu poslední dekády vzrostl v Norsku a řadě dalších západních zemí zájem o využití homosexuálních párů pro účely pěstounské péče. V USA je tento přístup již zaváděn do praxe. V některých státech homosexuální páry poskytují pěstounskou péči obtížně umístitelným dětem a mladým lidem (Grip Fjær & Backe-Hansen, 2013). Jinými slovy, *homosexuální páry* mohou přijít vhod tam, kde ostatní alternativy pro umístění nejsou proveditelné.

Stávající norské regulace uvádí, že gayové a lesby mají právo být vyhodnoceni jako možní pěstouni stejným způsobem jako heterosexuální páry. Nicméně není známo, kolik dětí a mladých osob je v tuto chvíli v pěstounské péči homosexuálních párů. Není ani známo, do jaké míry páry, které byly schváleny, skutečně získávají děti nebo mladé lidi do péče, přestože by to bylo dobré vědět. Panuje určité podezření, že musí existovat jistá skepse při reálném využívání pěstounských rodičů, kteří nejsou heterosexuální orientace. V této oblasti sice platí národní politika, ale její realizace může být diskutabilní. Nejspíše bychom narazili na velké lokální rozdíly.

### **Informace ze strany pěstounských rodičů a sociálních pracovníků**

Jako součást čtyřletého výzkumného projektu o pěstounské péči poskytli pěstounští rodiče (n = 232) a sociální pracovníci (n = 316) své názory na to, jak nejlépe zlepšit získávání pěstounských rodičů. Většina jejich odpovědí měla souvislost s aspekty plnění role pěstounských rodičů nebo s dostatečně dobrou úrovní poskytování informací veřejnosti (Havik, 2013b).

Téměř polovina pěstounských rodičů a dvě třetiny sociálních pracovníků byli toho názoru, že by získávání nových pěstounů podpořilo lepší odměňování. To má souvislost s platy, důchodovými plány a sociálním zabezpečením, ale pro některé respondenty hrála roli také placená dovolená. V naší studii každá třetí rodina, která byla podpořena platbami za pobyt doma s dítětem, v důsledku přišla o část příjmů.

Polovina pěstounů a tři čtvrtiny sociálních pracovníků si myslí, že by míru získávání nových pěstounů zvýšilo také zajištění lepší kompetence na straně pěstounských rodičů a lepší dohled, poradenství nebo podpora. Odpovědi ze strany pěstounských rodičů, nikoli však sociálních pracovníků, souvisí s potřebou stability, předvídatelnosti a umožnění být „rodinou“.

V otázce na „snahu o komunikaci“ odpovědělo méně respondentů, ale téměř všichni navrhovali informovat prostřednictvím médií. Méně jich pak navrhovalo využití kampaní, stánků a reklamy. Všichni pak říkali, že tyto informace musí zdůrazňovat potěšení a naplnění plynoucí z role pěstounských rodičů a nutnost kombinovat pozitivní a realistické pohledy na věc (Havik, 2013b).

## **5 Závěrečná diskuse**

Jak je uvedeno výše, získávání nových pěstounů může mít mnoho podob. Toto je pravděpodobně nejlepší přístup, protože potřeby příjemců pěstounské péče a charakteristiky možných pěstounských rodičů se nemusí potkávat. Za účelem nalezení vhodného spojení v konkrétním případě je proto nutné zajistit dostatečný výběr z

pěstounských domovů, pokud nelze nalézt uspokojivou alternativu v rámci rodiny nebo komunity. Národní strategie pro získávání nových pěstounů by s tím proto měla počítat.

Úspěšný nábor má také hodně společného s tím, jak s pěstouny jednájí orgány sociálně právní ochrany dětí. Sem patří široké spektrum věcí od vzdělávání, plateb a podmínek ve smlouvě mezi pěstouny a orgány sociálně právní ochrany dětí, až po způsob, jakým spolu pěstouni a jednotliví sociální pracovníci vycházejí. Jedno staré rčení říká, že nejlepší reklamou je spokojený zákazník. Toto rčení platí v neztenčené míře i při náboru pěstounů. Pro nové pěstouny je proto také velmi důležité, co si myslí a říkají již zavedení pěstounští rodiče. Pokud velký počet pěstounských rodičů s poskytováním péče přestane a začne kritizovat orgány sociálně právní ochrany dětí za špatné nebo nezdvořilé zacházení, může tím dojít k ohrožení dalšího náboru.

Způsob zacházení s pěstounskými rodiči bude mít vliv na pravděpodobnost jejich udržení. Rozumným a nákladově efektivním řešením je, aby pěstounští rodiče, kteří se již osvědčili a mají zkušenosti s rolí pěstounských rodičů, poskytli svůj domov novým dětem, jakmile se současné děti odstěhují. Je proto důležité představit si nábor jako proces, který se nezastaví při nalezení domova pro dítě. Z vyšší perspektivy je nábor nových pěstounů nedílnou součástí způsobu práce s pěstounskou péčí jako celkem. Naše politika se musí odrážet ve způsobu odměňování, při zvažování názorů pěstounů na rozvoj služeb, v zajištění dostatečné úrovně stability pěstounského domova v průběhu času a při jednání s pěstouny s respektem a za rovných podmínek.

Nakonec je zde otázka zapojení dětí a mladých lidí samotných. Mladým lidem dělá starosti, že neví, zda se jim pěstouni budou líbit nebo ne, a zda existuje šance na vybudování pozitivního a láskyplného vztahu. To nás nabádá k přijetí takového způsobu práce, ve kterém se budou děti a mladí lidé podílet na procesu rozhodování, který pěstounský domov zvolit.

V dalším kroku by se pak mladí lidé mohli podílet i na tom, které domovy do systému přijmout. I v tomto případě nám chybí spolehlivé informace, jak se tyto činnosti v současnosti provádí nebo neprovádí. Tyto informace by však mohly být důležitým odrazovým můstkem pro vývoj příslušných zásad.

#### Zdroje

Backe-Hansen, E., T. Egelund & T. Havik (2010). *Barn og unge i fosterhjem – en kunnskapsstatus*. Dostupné na adrese [http://www.nova.no/asset/4330/3/4330\\_3.pdf](http://www.nova.no/asset/4330/3/4330_3.pdf).

Backe-Hansen, E., E. Bakketeig, H. Gautun & A. Backer Grønningsæter (2011). *Institusjonsplassering – siste utvei?* Oslo: NOVA, rapport nr. 21/2011.



Backe-Hansen, E., T. Havik & A. Backer Grønningsæter (red.). (2013). *Fosterhjem for barns behov*. Oslo: NOVA, rapport nr. 16/2013.

Backe-Hansen, E., C. Madsen, L. B. Kristofersen & B. Hvinden (2014). *Barnevern i Norge 1990-2010*. Oslo: NOVA, rapport nr. 9/2014.

Bakketeig, E. (2011). Bakgrunn, iværsetting og oppfølging av reformen. I E. Backe-Hansen, E. Bakketeig, H. Gautun & A. Backer Grønningsæter (2011). *Institusjonsplassering – siste utvei?* Oslo: NOVA, rapport nr. 21/2004, pp. 47-68.

Grip Fjær, E. & E. Backe-Hansen (2013). *Å ha foreldre av samme kjønn – hvordan er det, og hvor mange gjelder det?* Oslo: NOVA, rapport nr. 9/13.

Havik, T., R. Jakobsen & B. Moldestad (2007). *Stolt av PRIDE – en evaluering av PRIDE grunnopplæring*. Bergen: UNIFOB Helse, Barnevernets Utviklingscenter på Vestlandet.

Havik, T. (2013b). Veien mot fosterforeldreskapet. I E. Backe-Hansen, T. Havik og A. Backer Grønningsæter (red). *Fosterhjem for barns behov. Rapport fra et fireårig forskningsprogram*. Oslo: NOVA, rapport nr. 16/2013, pp. 109-130.

Lehmann, S., Havik, T., Havik, O. & Heiervang, E. (2013). Mental disorders in foster children. *Child and Adolescent Psychiatry and Mental Health*. Doi: 10.1186/1753-2000-7-39.

Socialstyrelsen (2014). *Manual til BRA-fam. En standardiserad bedömningsmetod för rekrytering av familjehem*. Dostupné na adrese <http://www.socialstyrelsen.se/Lists/Artikelkatalog/Attachments/19348/2014-2-5.pdf>.

Stefansen, K. & T. Hansen (2014). *”En god forberedelse til å bli fosterforeldre”*. *Evaluering av opplæringsprogrammet PRIDE*. [„Dobrá příprava na roli pěstounských rodičů“. Vyhodnocení programu PRIDE]. Oslo: NOVA, report no. 3/14.

Strand, A. H. & A. Backer Grønningsæter (2013). Forsterkede fosterhjem. I E. Backe-Hansen, T. Havik og A. Backer Grønningsæter (red). *Fosterhjem for barns behov. Rapport fra et fireårig forskningsprogram*. Oslo: NOVA, rapport nr. 16/2013, pp. 175-196.