

Shrnutí výstupů – pro SÍŤ

Klíčová aktivita 1: Podpora a rozvoj služeb v oblasti sociálně-právní ochrany dětí

Projekt Systémový rozvoj a podpora nástrojů sociálně-právní ochrany dětí
Ministerstvo práce a sociálních věcí
www.pravonadetstvi.cz



Evropská unie
Evropský sociální fond
Operační program Zaměstnanost



PRÁVO NA DĚTSTVÍ

Aktivita 1.1: Podpora síťování služeb na lokální úrovni, vytváření minimálních sítí služeb

Průvodce síťováním služeb pro děti a jejich rodiny

Co je cílem výstupu a komu je primárně určen?

Materiál shrnuje zkušenosti z tříleté realizace tzv. síťování služeb pro ohrožené děti a jejich rodiny na území krajů a obcí České republiky, které se do projektu zapojily (jednalo se celkem o 11 krajů ze 14, celkově ve více než 120 obcích s rozšířenou působností). V materiálu jsou uvedeny principy a doporučení pro síťování a je využitelný pro pokračování procesu síťování na úrovni ORP a krajů, ale i pro nastartování síťování v těch lokalitách, které do projektu nebyly zapojeny. Jeho hlavním cílem je napomoci maximálnímu využití potenciálu místní sítě služeb pro pokrytí potřeb dětí a rodin tak, aby se jim dostávalo včasné a komplexní pomoci, pokud možno v přirozeném a bezpečném prostředí, tedy v jejich domovech. Účelem materiálu je etablovat síťování jako metodu i princip spolupráce mezi aktéry a přispět k tomu, že se výkon síťování v této oblasti postupně stane standardem.

Materiál je určen zástupcům samospráv, pracovníkům neziskových organizací, škol a všem dalším aktérům, kteří se do síťování mohou zapojit.

Proces vzniku (z čeho vychází, kdo se podílel):

Materiál v první řadě popisuje východiska procesu síťování, roli síťování v systému péče o ohrožené děti v ČR, definuje základní pojmy, se kterými se při síťování pracuje, přičemž vychází z již dostupných studií a analýz na toto téma (např. „Analýza sítě služeb pro práci s rodinami a dětmi“, SocioFactor 2014). Dále se zabývá pozicí lokálního/krajského síťáře v systému péče o ohrožené děti, vhodnými kompetencemi pro výkon práce síťáře atd. Představuje koncept potřeb dětí a aktérů podpory metodou srovnání optimální a reálné sítě služeb v dané lokalitě. V materiálu jsou dále zúročeny zkušenosti ze síťování na úrovni jednotlivých lokalit, zpracovaných v písemné podobě v tzv. *Analýzách místních sítí služeb a návrzích jejich optimální podoby* (dostupných je 87 lokálních analýz) a v Krajských zprávách ze síťování (celkem 9 krajských zpráv). Materiál zpracoval odborný tým s využitím praktických poznatků ze síťování.

Hlavní zjištění:

Materiál je rozdělen do dvou komplementárních částí:

V první části, **Metodice lokálního síťování, práce a vedení lokálních síťářů**, najdete kromě teoretického rámce a popisu realizace síťování přes dvě desítky **příkladů dobré praxe ze síťování**. Tyto příklady jsou tematicky řazeny do tří hlavních oblastí – síťování dle typů aktérů (např. OSPOD, školy, zdravotnictví, sociální služby, policie aj.), síťování s ohledem na specifika síťování a síťování v rámci stávajících i nově sestavených platform. Můžete se dočíst například o tom, které postupy se síťářům osvědčily při zapojování soudců či zástupců samospráv, v čem je specifické síťování na území malé obce nebo jak nastartovat fungování lokální platformy zaměřené na pomoc ohroženým dětem.

V druhé části, **Metodice pro vytvoření minimální sítě služeb**, představujeme, jakým způsobem je možné na síť služeb nahlížet prostřednictvím šesti okruhů potřeb dětí: zdraví, bezpečí, vztahy, učení se, chování a materiální zajištění a kdo všechno se může na naplňování těchto potřeb podílet, bez ohledu

na to, v jakém rezortu se pohybuje. Právě výčet rolí zástupců sítě (např. sociálních pracovníků, učitelů, lékařů, psychologů, policistů, vychovatelů a dalších) je součástí *Průvodce*.

Smyslem dokumentu není navrhování systémových a legislativních změn, ale, jak název „Průvodce“ naznačuje, metodika má provést zájemce tématem síťování služeb, a přispět k šíření efektivní a ověřené metody mezioborové spolupráce, která je sama o sobě v českém prostředí inovativní.

Co v něm najdete?

- *Metodiku lokálního síťování a práce lokálních síťů, vedení lokálních síťů*
- *Postup pro zpracování analýzy sítě služeb a návrhu její optimální podoby*
- *Specifické příklady síťování a příklady dobré praxe*
- *Koncept potřeb dítěte a úrovní podpory*
- *Popis rolí aktérů sítě služeb*
- *Doporučení pro rozvoj síťování*

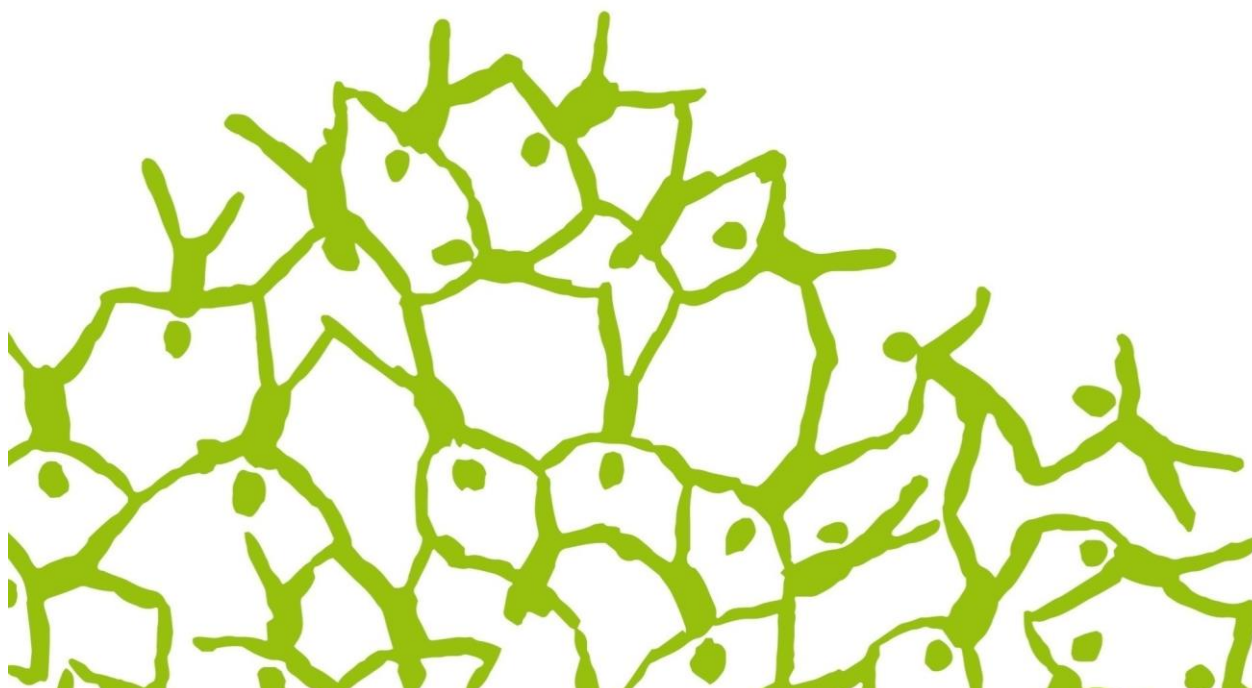
Kde je dostupný?

Materiál je k dispozici v **elektronické verzi** na www.pravonadetstvi.cz a byl distribuován v **tištěné podobě** v počtu 700 kusů aktérům z oblasti samosprávy, OSPOD a dalším aktérům.

Související materiály/dokumenty/analýzy:

- *Analýzy místních sítí služeb a návrhy jejich optimální podoby*
- *Krajské zprávy ze síťování*
- *Brožura síťování (První střípky ze síťování aneb Pomoc ohroženým dětem a jejich rodinám z pohledu síťování)*

Tyto materiály najdete na www.pravonadetstvi.cz (sekce DOKUMENTY).



Aktivita 1.2. Preventivní služby na podporu rodiny

Včas a spolu. Model systému preventivních služeb pro děti a jejich rodiny

Co je cílem výstupu a komu je primárně určen?

Cílem tohoto materiálu je definovat a popsat metody práce preventivních služeb pro rodiny s dětmi a zároveň vymezit optimální podobu preventivních služeb a jejich ukotvení jak do systému podpory a ochrany dětí, tak i do jednotlivých politik státu a místních samospráv.

Materiál reaguje na současnou situaci, ve které je činnost preventivních služeb a jednotlivých preventivních programů značně roztržena, nekoordinovaná a mezi jednotlivými poskytovateli obvykle neexistuje funkční spolupráce. Dokument je určen pro nejrůznější aktéry systému podpory a ochrany dětí, jako jsou poskytovatelé služeb pro rodinu s dětmi, ale i zástupci státní správy, krajů, měst, obcí či pracovníci z oblasti školství a zdravotnictví.

Proces vzniku (z čeho vychází, kdo se podílel):

Zpracování publikace bylo provázáno s ostatními aktivitami v rámci projektu. Popis preventivních služeb navázal na aktivitu tzv. síťování, které mapovala celou síť služeb pro rodiny s dětmi. Východiskem tvorby materiálu byly také současné odborné analýzy.

Na základě zjištěných poznatků byly svolány fokusní a pracovní skupiny, jež byly tvořeny odborníky zastupujícími jednotlivé preventivní služby. Účelem těchto pracovních setkání byla snaha zachytit poznatky přímo z praxe.

Teoretické i praktické poznatky byly využity při tvorbě návrhové části celého materiálu - *Modelu systému preventivních služeb pro děti a jejich rodiny*.

Hlavní zjištění:

Pro ukotvení systému preventivních služeb je nutné hledat zdroje podpory přímo ve stávající praxi - jde především o navazování vzájemné spolupráce a rozšiřování rolí jednotlivých aktérů. Pro funkční systém preventivních služeb pro rodinu s dětmi je zásadní mezirezortní spolupráce.

Materiál zároveň popisuje optimální model komplexu preventivních služeb ve formě Center pro rodiny s dětmi, která by poskytovala potřebnou podporu dětem a jejich rodinám včas a v místě, kde žijí, tj. tak, aby služby „přišly“ za klienty a ne naopak. Centra by zároveň koordinovala již existující síť služeb pro rodinu a podporovala budování potřebných kapacit služeb, které jsou v daném regionu či obci aktuálně potřeba. Centra by optimálně vznikla v rámci stávajících kapacit.

Důležitou vizí tohoto materiálu je **posílení role obcí v preventivním působení ve prospěch dětí a rodin**, zejména ve smyslu rozvoje komunit a občanské společnosti. Celkově by pak došlo k zaměření pozornosti státní správy i samosprávy na oblast prevence v daleko vyšší míře, než je tomu doposud a k přesměrování státem garantované financování podpory dětí a rodin do této sféry.

Co v něm najdete?

- **Základní východiska vymezení preventivních služeb**
 - *Preventivní služby pro rodinu s dětmi*
 - *Vymezení pojmu prevence*
 - *Vymezení preventivních služeb pro rodinu s dětmi*
 - *Základní nedostatky preventivních služeb vyplývajících z analýz*
- **Vymezení aktérů preventivních služeb**
 - *Aktéři služeb primární prevence*
 - *Aktéři služeb sekundární prevence*
 - *Nedostatky v praxi preventivních služeb pro rodinu s dětmi*
- **Model systému preventivních služeb na podporu rodiny v České republice**
 - *Optimální nastavení preventivních služeb pro rodiny s dětmi (popis a metody práce)*
 - *Centrum pro rodiny s dětmi*
 - *Grafické znázornění optimálního modelu*
 - *Návrh ukotvení preventivních služeb ve stávajícím systému SPOD*

Kde je dostupný?

Materiál je dostupný v elektronické podobě na www.pravonadetstvi.cz a byl distribuován v tištěné podobě v počtu 600 kusů zejména aktérům z oblasti samosprávy, OSPOD a dalším aktérům.

Související materiály/dokumenty/analýzy:

- *Analýza služeb pro ohrožené rodiny a děti spadající do systému preventivních služeb na podporu rodiny v zahraničí vč. příkladů dobré praxe*
- *Analýza inovativních postupů a služeb pro rodiny a děti v České republice*
- *Základní principy vybraných inovativních přístupů a služeb pro ohrožené děti a jejich rodiny*
- *Analýza financování systému péče o ohrožené děti v České republice*

Tyto materiály najdete na www.pravonadetstvi.cz (sekce DOKUMENTY).



Aktivita 1.3: Inovativní služby na podporu rodiny

Inovace v práci s ohroženými dětmi a rodinami

Inovovat může každý. Základní principy inovativních přístupů a služeb pro ohrožené děti a jejich rodiny

Hledání nových cest. Komplexní přehled služeb pro ohrožené děti a jejich rodiny

Co je cílem výstupů a komu jsou primárně určeny?

Současné nastavení sítě služeb pro ohrožené děti a rodiny, stejně jako nové výzvy v této oblasti způsobené vývojem a změnami ve společnosti zakládají potřebu rozvoje a inovování služeb pro ohrožené děti a rodiny.

Materiály mají tři základní cíle:

1. Hledat cesty, jak pokrýt stávající bílá místa, nepokryté potřeby, ohrožených skupiny dětí a rodin;
2. Přinést základní doporučení, jak lze k inovacím přistoupit a jak je zavádět;
3. Přinést příklady dobré praxe pro inspiraci.

Za tímto účelem vznikly dokumenty, které se zabývají analýzou stávajícího stavu systému služeb pro děti a rodiny, důvody pro zavádění inovací, zásadními průřezovými tématy, které by měly nové přístupy k práci reflektovat, základními principy, které by měly služby naplňovat a přinášejí přehled inspirativních praxí z tuzemska i zahraničí.

Hlavním cílem bylo podpořit inovativní potenciál jednotlivých poskytovatelů služeb napříč obory a rezorty a dodat jim pro tento účel podpůrné nástroje. Souběžně s výstupy aktivity byla také vyhlášena dotační výzva na podporu inovativních služeb, pro jejíž účely byl vytvořen materiál přehledně shrnující základní principy, které by měly inovativní služby naplňovat.

Výstupy aktivity jsou určeny zejména poskytovatelům služeb pro ohrožené děti a rodiny, bez ohledu na jejich oborovou, či rezortní příslušnost.

- Publikace ***Inovace v práci s ohroženými dětmi*** přináší popis principů a metod, na kterých má být inovovaná služba postavená. Má tak poskytnout poskytovatelům služeb pomůcku, či průvodce změnou jejich vlastní praxe.
- Pro to, aby bylo možné inovace stavět na základě vlastní dobré praxe a aby nebyly omezující, byly zvláště vymezeny základní principy, které je třeba při zavádění inovací respektovat. Dokument ***Inovovat může každý. Základní principy inovativních přístupů a služeb pro ohrožené děti a jejich rodiny*** tak shrnuje základní principy práce v jednotlivých tématech, která jsou podrobněji rozpracovaná v publikaci ***Inovace v práci s ohroženými dětmi***.

- Záměrem dokumentu ***Hledání nových cest. Komplexní přehled služeb pro ohrožené děti a jejich rodiny*** je vybrat různorodé přístupy k tématům (např. včasný záchyt ohrožení dítěte ve škole, rozvíjení mezioborové spolupráce, děti s rizikovými projevy v chování, děti se specifickými potřebami v oblasti duševního zdraví atd.), které jsou v rámci současného systému nedostatečně pokryty. Při výběru příkladů při tom nešlo o vyčerpávající seznam všech služeb, nýbrž o popis různých možností, jak nově přistupovat k jednotlivým oblastem.

Proces vzniku (z čeho vychází, kdo se podílel):

Tematické zaměření všech dokumentů vychází zejména z ***Analýzy inovativních přístupů a služeb pro děti a rodiny v ČR***. Tato analýza popsala oblasti, ve kterých se nedaří dostatečně naplňovat potřeby ohrožené skupiny dětí a rodin. Jedná se tedy o jakási „bílá místa“ současného systému služeb pro ohrožené děti a rodiny.

Na zjištění analýzy navázala publikace *Inovace v práci s ohroženými dětmi a rodinami*, která se věnuje možnostem a podmínkám rozvoje služeb v 11 oblastech práce s dětmi a rodinami. Tato témata byla stanovena v návaznosti na provedenou analýzu, z toho 3 témata (koordinovaný průchod dítěte systémem, ověřování dopadu služby na klienta a participace dětí) byla průřezová, zbylých 8 se týkalo konkrétních situací a potřeb dítěte, či rodiny (rozvoj rodičovských kompetencí, spolupráce pěstounů s biologickou rodinou dítěte, včasná identifikace ohrožení dítěte ve škole, děti s rizikovými projevy v chování atd.). Obsah publikace tvořilo 8 týmů, složených z odborníků z praxe, akademiků a pracovníků projektu.

Důležitým zdrojem informací byly také děti a mladí lidé zapojení do skupiny mladých Lumos, kteří k obsahu textu přispěli svými osobními zkušenostmi. Členové týmů také měli možnost během přípravy materiálu odcestovat na stáž do zahraničí, kde se mohli seznámit s inspirativní zahraniční praxí a nabyté zkušenosti poté uplatnit při tvorbě textu. Tímto způsobem byly navštíveny inovativní služby z Velké Británie, Švédska, Polska, Holandska a Slovenska. Výsledkem práce týmů je definice základních principů služeb v daných tématech a nástin možných postupů při poskytování služeb.

Publikace *Inovovat může každý. Základní principy inovativních přístupů a služeb pro ohrožené děti a jejich rodiny*, byla vytvořena pro potřeby výzvy č. 76 interním týmem MPSV ve spolupráci s výše zmíněnými odbornými týmy.

Na obě publikace navazuje přehled inovativních praxí v ČR (tj. materiál *Hledání nových cest. Komplexní přehled služeb pro ohrožené děti a jejich rodiny*), které byly zpracovány ve spolupráci s lokálními síťmi působícími v rámci projektu ve 12 krajích ČR. Tento přehled doplňuje obraz možných inovací tím, že poskytuje inspiraci a přináší různé možnosti uchopení jednotlivých témat.

Hlavní zjištění:

Analýzami a rešerší příkladů dobré praxe z ČR a zahraničí a debatou s odborníky se ukázalo, že samotné sjednocení v chápání základních východisek práce s ohroženými dětmi a jejich rodinami (tj. stejné chápání potřeb a práv dětí a také společně sdílená definice nejlepšího zájmu dítěte) by bylo zásadní inovací na systémové úrovni. Proto se materiál *Inovace v práci s ohroženými dětmi a rodinami* snaží nastavit jednotné principy toho, jak by měly služby vypadat a následně i popsat, kdo a za jakých podmínek je nebo by byl schopen tyto služby pokrýt.

Součástí publikace je dále také přehled potřebných kompetencí pracovníků zapojených do pomoci a podpory dětem a rodinám a nástin možných způsobů měření dopadu poskytovaných služeb na situaci dítěte, či rodiny.

Na definované principy a postupy dále navazuje materiál *Hledání nových cest. Komplexní přehled služeb pro ohrožené děti a jejich rodiny*, který ukazuje, že v tuzemské praxi můžeme najít množství inspirativních nových přístupů k řešení situace dětí a jejich rodin. Významné množství inspirativních praxí se věnuje hledání možností, jak překonat gesční a oborovou roztržitost sítě služeb. Dalšími oblastmi, které se objevují, jsou přenos ověřených inovativních metod a postupů ze zahraničí a inovace konkrétních metod práce. Specifickou oblastí je pak rozšiřování sociální práce s dítětem a rodinou do oblastí tradičně spravovaných dalšími obory pomáhajících profesí (zejm. zdravotnictví a školství).

Co najdete v materiálech?

a) Inovace v práci s ohroženými dětmi a rodinami

b) Inovovat může každý. Základní principy inovativních přístupů a služeb pro ohrožené děti a jejich rodiny

- Nové přístupy k ochraně ohrožených dětí a rodin aneb „Proč inovace?“
- Transformace systému péče o ohrožené děti
- Průřezové principy inovativních postupů a služeb
- **Dítě jako jedinec a v partě (vrstevnické skupině)**
 - Děti se specifickými potřebami v oblasti duševního zdraví
 - Děti ohrožené rizikovým užíváním návykových látek
 - Děti a mládež s rizikovými projevy chování
- **Dítě v rodině, ve škole a za školou**
 - Posilování rodičovských kompetencí
 - Minimalizace dopadů rozvodové či rozchodové situace rodičů na děti
 - Prevence a včasná identifikace ohrožení dítěte ve škole
 - Děti v problémové situaci projevující se záškoláctvím
- **Dítě mimo rodinu**
 - Rodiče se zkušeností opakovaného odebrání dítěte z péče
 - Práce s biologickou rodinou dítěte vyrůstajícího v náhradní rodinné péči
 - Řešení situace dětí dlouhodobě umístěných v ústavní výchově
- Závěrem: inovovat může každý

c) Hledání nových cest. Komplexní přehled služeb pro ohrožené děti a jejich rodiny

- Proč je potřeba inovovat služby a jak k tomu lze přistupovat
- Kritéria pro výběr služeb do publikace
- Přehled inovativních a inspirativních služeb podle témat (posilování rodičovských kompetencí, rizikové užívání návykových látek a nelátkové závislosti, děti s rizikovými projevy v chování...)
- Možnosti praktických změn ve službách za současných podmínek

Kde jsou dostupné?

Všechny výstupy jsou k dispozici na www.pravonadetstvi.cz (sekce Dokumenty).

Publikace *Inovace v práci s ohroženými dětmi a rodinami* a *Hledání nových cest. Komplexní přehled služeb pro ohrožené děti a jejich rodiny* jsou dostupné v **elektronické podobě**.

V **tištěné formě** je k dispozici výběr hlavních zjištění z publikace *Inovace v práci s ohroženými dětmi a rodinami* pod názvem *Inovovat může každý: Základní principy inovativních přístupů a služeb pro ohrožené děti a jejich rodiny*. Tento materiál byl distribuován v počtu 500 kusů zejména aktérům z oblasti samosprávy, OSPOD a dalším aktérům.

Související materiály/dokumenty/analýzy:

- Analýza inovativních postupů a služeb pro rodiny a děti v ČR

Tyto materiály najdete na www.pravonadetstvi.cz (sekce DOKUMENTY).

Interaktivní katalog jevů a služeb pro rodiny a děti

Co je cílem a komu je primárně určen?

Katalog je elektronickou aplikací, která má přispět k zpřehlednění sítě aktérů zainteresovaných v oblasti sociálně-právní ochrany dětí (SPOD), k porozumění příčin a důsledků nenaplňování potřeb dítěte a v neposlední řadě i ke kontextuálnímu vysvětlení pojmů: „inovace“, „prevence“ a „optimální síť služeb“. Katalog je jedinečný v tom, že přináší přehled služeb pro děti a jejich rodiny nejen z oblasti sociální, ale i školské, zdravotnictví, bezpečí, volného času a dalších.

→ Katalog je primárně určen odborné veřejnosti z oblasti SPOD, ale zároveň je srozumitelný i pro širokou veřejnost, například rodiny s dětmi, které hledají konkrétní služby ve své lokalitě.

Proces vzniku:

Katalog navazuje na starší verzi interaktivního katalogu (www.pravonadetstvi.cz) a rozšiřuje jeho obsah a funkce. K tvorbě jednotlivých tematických částí obsahu byli přizváni odborníci z praxe práce s ohroženými dětmi a rodinami. Do mapování aktérů a následné tvorby registru aktérů SPOD byli zapojeni krajszí a lokální síťari (MPSV), kteří vyhledávali služby, jež se zaměřují uspokojení potřeb dětí v oblasti bezpečí, zdraví, učení se, chování a materiálního zajištění.

Funkce katalogu:

Katalog napomáhá ve vyhledání konkrétního poskytovatele služby pro ohrožené děti a rodiny pomocí funkcí:

- mapa poskytovatelů služeb (kombinace mapy ČR a výčtu druhů aktérů),*
- nastavitelný filtr lokality dle zájmu hledajícího,*
- tzv. síť pomoci, která poskytuje náhled jak na vývoj závažnosti rizikového jevu, tak na následnou síť aktérů. Cílovou informaci o aktérovi zajišťuje tzv. karta služby.*

Návštěvník katalogu se dále může dozvědět o možných příčinách a důsledcích rizikových faktorů, ohrožující naplňování potřeb dítěte. Pomocí funkce „**napište nám**“ a „**aktualizační formulář**“ na kartě služby je zajištěna obsahová aktuálnost z podnětů návštěvníků katalogu či přímo poskytovatelů dané služby. V aktualizacím formuláři si mohou poskytovatelé upravit data a odeslat je pověřenému pracovníkovi na MPSV, který po ověření dat provede změnu.

Co v něm najdete?

- *Definice rizikových jevů a jejich stupně závažnosti*
- *Kazuistiky případů*
- *Přehled legislativy*
- *Přehled doplňující literatury a metodických materiálů*
- *Definice aktérů pomoci*
- *Sítě pomoci u každého rizikového jevu*
- *Karty služeb vybraných aktérů a přehled dalších potenciálních aktérů pomoci*

Kde je dostupný?

Odkaz na **Interaktivní katalog jevů a služeb pro rodiny a děti** je k dispozici na www.pravonadetstvi.cz (líšta hlavního menu).