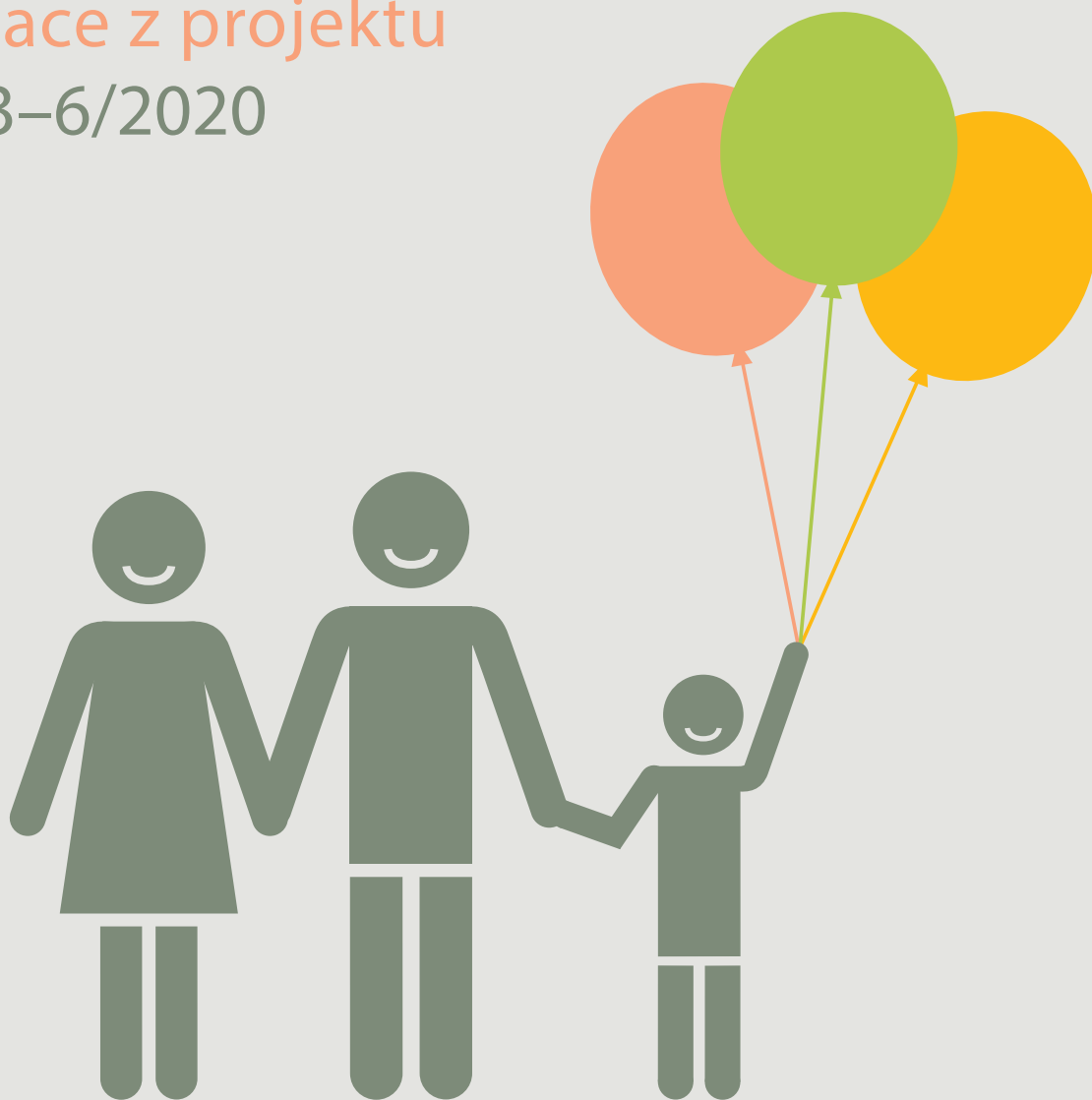


V POHYBU Č. 2

Informace z projektu
MPSV 3–6/2020



Podpora systémových změn v oblasti služeb péče
o ohrožené děti, mladé lidi a rodiny v České republice

Ministerstvo práce a sociálních věcí

www.pravonadetstvi.cz



Evropská unie
Evropský sociální fond
Operační program Zaměstnanost



PRÁVO NA DĚTSTVÍ

V POHYBU podruhé

Vážené kolegyně, vážení kolegové,

rádi bychom vám představili již druhé číslo Zpravodaje V POHYBU, kterým přinášíme průběžné informace o projektu Podpora systémových změn v oblasti služeb péče o ohrožené děti, mladé lidi a rodiny v České republice. Stále se toho spousta děje, projekt se postupně rozšiřuje do dalších krajů, obcí a pobytových zařízení, a proto chceme, abyste věděli vše důležité.

Prošli jsme si nyní nezvyklou zkušeností – nouzovým stavem a karanténou, která do jisté míry paralyzovala život v celé zemi. Práce s ohroženými dětmi fungovala dál, i když s částečným omezením. Obecně lze zhodnotit, že se potvrdilo, že sociální pracovníci a pracovníci OSPOD si umí poradit i v krizi. Rádi bychom tímto ještě jednou poděkovali za výbornou spolupráci.

V sociálně-právní ochraně dětí nás nyní také čeká řada výzev – věříme, že se úspěšně povede dokončit **novelizaci zákona o sociálně-právní ochraně dětí** a přípravu **nové Národní strategie ochrany práv dětí**, a také obhájit 5. a 6. periodickou zprávu o plnění Úmluvy o právech dítěte.

Aktuální číslo Zpravodaje najdete na našem projektovém webu: www.pravonadetstvi.cz, kam průběžně vkládáme aktuality z projektu či články související s oblastí sociálně-právní ochrany dětí. Zpravodaje najdete [ZDE](#). Uvítáme i vaše podněty a zpětnou vazbu ke zpravodaji.

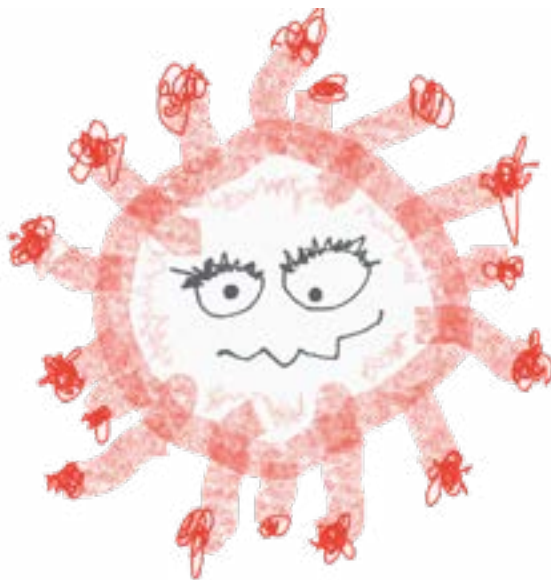
Přejeme příjemné léto plné odpočinku!

Mgr. Kristýna Jůzová Kotalová

Vedoucí oddělení koncepce ochrany práv dětí a transformace služeb pro rodiny a děti

Vedoucí projektu Podpora systémových změn v oblasti služeb péče o ohrožené děti, mladé lidi a rodiny v České republice

Ministerstvo práce a sociálních věcí



Všeobecné informace k projektu

Cílem projektu je:

Metodicky podpořit pracovníky a pracovníce OSPOD ve strukturovaném vyhodnocování a individuálním plánování práce s dítětem umístěným v pobytové péči a jeho rodinou, prostřednictvím návštěv pobytových zařízení ověřit návaznost práce s dítětem a rodinou, krajům poskytnout doplňující informace o využitelnosti kapacit místní sítě služeb.

Čemu jsme se v tomto období věnovali?

Situace spojená s COVID-19 měla částečný **vliv na realizaci projektu** – některé aktivity byly dočasně přerušeny (např. výjezdy do pobytových zařízení či krajské semináře pro pracovníky OSPOD v oblasti vyhodnocování). **Nicméně většina aktivit běžela bez**

omezení dál – detailnější informace najdete v představení jednotlivých aktivit.

V souvislosti se situací spojenou s COVID-19, vyhlášeným nouzovým stavem a vládními opatřeními, vyvstala

důležitost **krizové komunikace a spolupráce s dalšími rezorty** – zástupci MPSV zodpovídali dotazy krajů, obcí či dalších aktérů, jak postupovat např. v oblasti návštěv dětí, zprostředkování a výkonu náhradní rodinné péče a mnohé další dotazy.

Stanoviska a odpovědi byly též součástí **samostatné sekce vytvořené na webu MPSV**, a to [ZDE](#). Pro lepší přehlednost jsme zřídili i samostatnou sekci na projektovém webu www.pravonadestvi.cz, která odkazovala na informace o sociálně-právní ochraně dětí a koronaviru na webu MPSV.

Reagovali jsme rovněž na potřeby ohrožených dětí v oblasti porozumění situaci spojené s COVID-19 – na konci března jsme vydali **3 typy infoletáků** – letáky pro ohrožené děti, které jsou doma a děti v pobytových zařízeních, a rovněž leták pro profesionály, kteří o ně pečují. Smyslem bylo předat užitečné kontakty na zdroje pomoci, sdílet tipy, na co nezapomenout při komunikaci s dětmi apod. Letáky jsou ke stažení [ZDE](#).

Přehodnocení situace dětí v ústavní péči



Cílem aktivity je:

Metodická podpora OSPOD při zpracování strukturovaných vyhodnocení situace dítěte a rodiny a individuálních plánů ochrany dítěte (IPOD) u těch dětí a dospívajících, kteří budou v době realizace projektu umístěni v pobytové péči (tj. ve všech typech ústavů v rezortu školství, zdravotnictví a sociálních věcí, včetně ZDVOP). Metodické konzultace se zaměřují na obsahové pojetí provedeného vyhodnocení a IPOD, které jsou oporou pro rozhodnutí o umístění dítěte do pobytové péče (jakožto dočasného opatření), stanovení aktivního cíle této péče, termínu naplnění cílů péče, vymezení osob odpovědných za naplnění cílů a kritérií, jejichž prostřednictvím bude naplnění cílů ověřeno. Vyhodnocování a plánování práce s dítětem a rodinou poté, co bylo dítě umístěno do pobytové péče, je vnímáno jako jeden z nejsložitějších úkolů OSPOD.

Rozhovor – zeptali jsme se garantky aktivity Petry Mádlové

Jak probíhá metodická podpora pracovníků a pracovníků OSPOD?

V tomto období jsme poskytovali metodickou podporu zapojeným pracovníkům OSPOD ve třech krajích. Naším cílem je zajištění metodické podpory v rámci projektu ve všech krajích ČR, proto postupně oslovujeme další pracoviště OSPOD. V praxi proces spolupráce vypadá tak, že se naše odborná metodička či odborný metodik spojí s kontaktní osobou na daném pracovišti OSPOD a požádá ji o zaslání určitého počtu vyhodnocení a IPOD dětí aktuálně umístěných v různých zařízeních pobytové péče. Následně metodik zpracuje dokument s názvem **Metodická revize**, který obsahuje podněty a připomínky k celkovému pojetí principu vyhodnocování a tvorby IPOD v rámci zaslání vyhodnocení situace dítěte. Součástí metodické podpory jsou i podněty

k vyhodnocení jednotlivých oblastí, konkrétní otázky či příklady identifikace potřeb dítěte, ochranných a rizikových faktorů, podněty ke zpracování analytické části a následnému překlopení zjištěných poznatků do IPOD. Pracovník OSPOD tak obdrží **konkrétní doporučení a vodítka, jak dané vyhodnocení a IPOD uchopit**. Metodičtí pracovníci jsou jednotlivým OSPOD k dispozici pro **další konzultace**, které probíhají jak formou revizí, tak přes e-mail či telefonicky. V některých případech využíváme i videohovory či jiné druhy online komunikace.

V souvislosti s epidemií koronaviru jsme nemohli pokračovat v realizaci **plánovaných seminářů pro pracovníky OSPOD** týkajících se oblasti vyhodnocování/IPOD, které jsme v předchozím roce zahájili a realizovali téměř ve všech krajích ČR. Soustředili jsme se tedy zejména na přímou metodickou podporu kontaktních pracovníků z jednotlivých OSPOD.

Co se ukazuje z praxe? Můžeš popsat hlavní poznatky?

Těší nás, že ve většině případů se **setkáváme s aktivním a pozitivním přístupem pracovníků a pracovníků OSPOD**, kteří mají o metodickou podporu zájem, ve vyhodnocování spatřují smysl a vítají zpětnou vazbu. Na základě dosavadní spolupráce s jednotlivými kraji zaznamenáváme **různé přístupy k metodě vyhodnocování a tvorby IPOD**, kdy její důležitost, smysl, a především pak efekt na výslednou práci s dítětem a rodinou jsou napříč republikou pojímány velmi rozdílným způsobem. Jak jsem již zmínila, naše metodická podpora se soustředí na vyhodnocování situace dítěte **v kontextu umístění dítěte do pobytové péče**.

Častým jevem, na který v praxi narážíme, je **absenční uvádění příčin ohrožení dítěte v rámci vyhodnocení**. V mnoha případech se stává, že po přečtení celého vyhodnocení není stále zřejmé, proč je dané dítě umístěno mimo svou rodinu a co konkrétně se má stát (které rodičovské kompetence je třeba posílit apod.), aby se situace změnila. IPOD též v mnoha případech nereaguje na zjištěné informace a stanovené cíle nemají oporu ve vyhodnocených oblastech života dítěte a rodiny. **IPODy tak často nereagují na aktuální potřeby dítěte a rizika, která ho ohrožují**.

Mnoho vyhodnocení, která jsme měli možnost revidovat, často postrádalo důležité oblasti jako např. **identita**, které by během vyhodnocování neměly být opomíjeny (pozn. tip pro praxi k tématu identity najdete dále). Setkáváme se i s tím, že v rámci jednoho vyhodnocení a individuálního plánu je řešeno více sourozenců. Přitom takový plán by měl vždy vycházet právě z aktuální situace a jedinečných potřeb konkrétního dítěte. Velkým tématem jsou rovněž **časové kapacity pracovníků a pracovníků OSPOD**. Na mnoha pracovištích se snaží vypořádat s dlouhotrvajícím podstavem, a proto se často setkáváme s argumenty, že na podrobná vyhodnocení u tolika případů nezbývá čas.

Jak jste na to reagovali? Co v oblasti metodické podpory OSPOD plánujete?

S rozdílným přístupem k vyhodnocování a tvorbě IPOD v praxi souvisí fakt, že napříč kraji i obcemi s rozšířenou působností (ORP) jsou používány různé typy formulářů, které se liší formou i požadavky na provedení analýzy, identifikaci potřeb a rizik apod. Tato zjištění nás vedla mimo jiné ke zpracování **formuláře**, který obsahuje důležité části potřebné pro komplexní zpracování strukturovaného vyhodnocení. Vycházeli jsme z praxe a snažili se nový formulář uzpůsobit tak, aby v něm nechyběly oblasti života dítěte a rodiny, které je důležité popsat a ve vzájemných souvislostech vyhodnotit v prostoru vymezeném pro

analýzu zjištěných poznatků. Zároveň jsme se snažili formulář uzpůsobit tak, aby pracovníci OSPOD mohli **přehledněji zaznamenat potřeby dítěte, rizika a ochranné faktory** – což jsou klíčové poznatky pro tvorbu IPOD. Formulář byl zaslán pracovníkům krajských úřadů k připomínkám a následně bude rozeslán na jednotlivá ORP.

Ráda bych rovněž zmínila, že **naše činnost v rámci projektu není rozhodně činností kontrolní, ale podpůrnou. Snažíme se jednotlivé situace dětí nahlížet s odstupem a podporovat tak OSPOD v nalézání řešení složitých situací**. Zaznamenáváme rovněž řadu různých názorů a nejasností v uchopení celkového smyslu metody vyhodnocení. V rámci naší aktivity chceme proto klást důraz především na kvalitu poskytnutých metodických podnětů a zpracovaných revizí, nikoliv na množství zpracovaných revizí.

Z terénu se opakovaně ozývá poptávka po praktických školeních v metodě vyhodnocování, a proto **připravujeme metodické semináře a praktické workshopy**, během kterých budou mít pracovníci OSPOD možnost sdílet příklady dobré i špatné praxe a společně vnímat přístupy k podrobnému vyhodnocení, a především pak k tvorbě IPOD. Obdobnou nabídku vzdělávání chceme v budoucnu nabídnout i krajským pracovníkům.

Co dalšího by mohlo pomoci „uchopit“ proces vyhodnocování/tvorby IPOD v kontextu pobytové péče?

Kromě intenzivní individuální metodické podpory pracovníků OSPOD jsme pokračovali v přípravě **Manuálu k vyhodnocování situace dítěte a rodiny a tvorby IPOD**, který se specificky věnuje situaci dětí umístěných v různých formách pobytové péče¹. Smyslem materiálu je poskytnout pracovníkům OSPOD náhled na naplňování potřeb dětí v pobytové péči, a rovněž na to, jak nezapomenout na skutečnost, že pobytová péče má být ideálně dočasným řešením situace dítěte.

V rámci projektu chystáme i **další podpůrné materiály**, jako například infoletáky, ve kterých budeme vycházet z témat, která se z probíhající spolupráce s OSPODy ukazují jako klíčová (např. principy vyhodnocení/IPOD, spolupráce pracovníků OSPOD a pobytových zařízení, vyhodnocování rizik, identifikace potřeb apod.). Vzhledem k tomu, že jsme stále v kontaktu s pracovníky a pracovníky OSPOD jak krajskými, tak i z jednotlivých ORP, máme možnost sdílet aktuální informace a snažit se tak pružně reagovat na to, co je potřeba, v rámci našich sil a možnostech projektu.

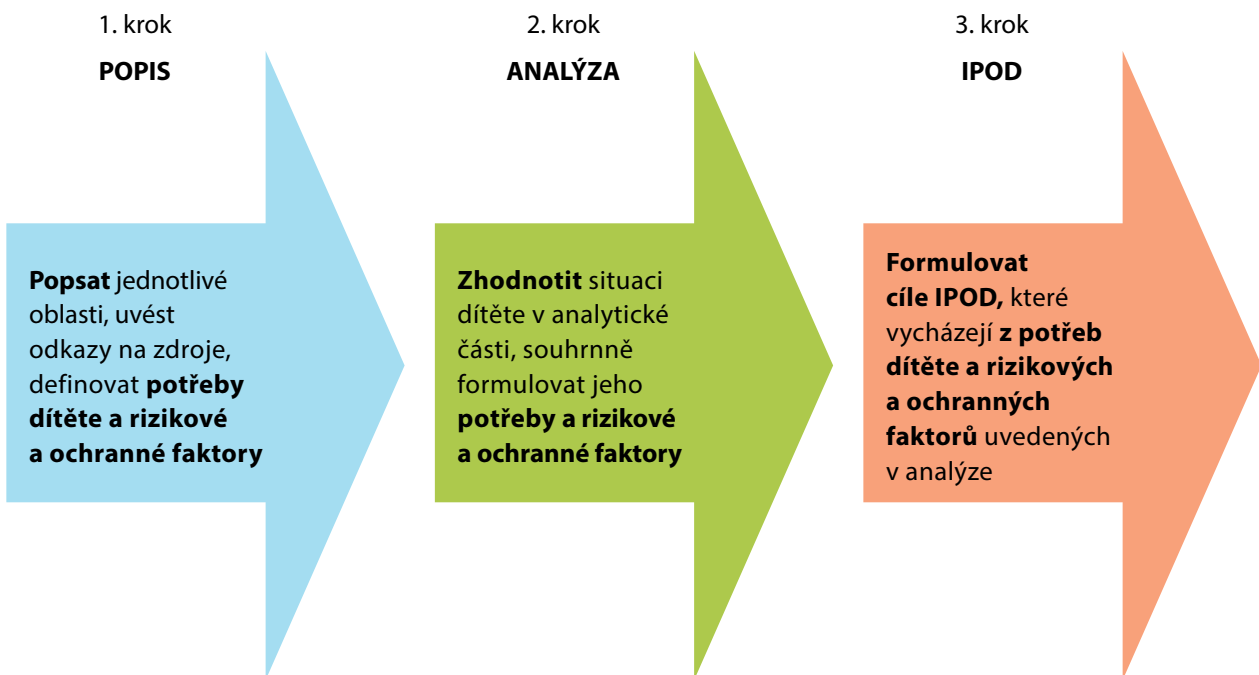
¹ Dítě v pobytové péči v kontextu individuálního plánování ochrany dětí. Pomocný manuál pro pracovníce a pracovníky OSPOD.

Metodická podpora v praxi

Co se pracovníkům OSPOD daří, a co je pro ně obtížné? Na co se soustředila metodická doporučení? Shrňme vám základní poznatky z oblasti metodické podpory k procesu a metodě vyhodnocení a tvorby IPOD u dětí, které jsou umístěny v zařízeních pobytové péče. Podrobnější souhrnné informace o poskytovaných metodických podnětech budeme sdílet **individuálně s jednotlivými kraji**. Jedná se o oblasti,

ve kterých je prostor pro rozvoj, a na kterých s pracovníci a pracovníky OSPOD spolupracujeme. **Níže uvádíme jejich stručný přehled.** Podrobně k procesu vyhodnocení a tvorby IPOD, který sdílíme s pracovníky OSPOD v rámci metodické podpory, viz schéma Průběh tvorby vyhodnocení a IPOD.

Schéma průběhu tvorby vyhodnocení a IPOD



Co se v rámci metodické podpory pracovníků OSPOD dařilo?

Jsmo stále na začátku procesu spolupráce a vnímáme zájem pracovníků a pracovníků OSPOD o metodické podněty. Z dílčích zkušeností, kdy docházelo k opakované spolupráci na konkrétním vyhodnocení/IPOD,

lze doposud shrnout, že se pracovníkům a pracovnícím OSPOD dařilo:

- doplnit důležité informace k vyhodnocovaným oblastem a následně snadněji identifikovat potřeby dítěte;
- zahrnout oblasti, jako je identita či sociální prezentace do vyhodnocení;
- zjišťovat pohled dítěte či rodičů a zapojovat je do procesu vyhodnocování a tvorby IPOD;
- doplnit chybějící analytickou část a zjištěné informace porovnávat ve vzájemných souvislostech;
- provázat poznatky o potřebách dítěte do IPOD.

Metodická doporučení k procesu vyhodnocování a tvorbě IPOD se týkala nejrůznějších témat:

Téma	Prostor pro rozvoj
<p>Příčiny ohrožení dítěte a důvody poskytování sociálně-právní ochrany dětí</p> <p>→ Tyto aspekty by z jednotlivých vyhodnocení měly být jasně zřejmé a srozumitelné.</p>	<p>Vyhodnocení, která byla doposud revidována, tyto informace často postrádala a nebylo tak mnohdy vůbec zřejmé, co vedlo k tomu, že dítě bylo umístěno do pobytového zařízení (v čem spočívalo ohrožení dítěte) a jaká je strategie práce s rodiči na návratu dítěte do rodiny či zda jsou podnikány konkrétní kroky v oblasti zprostředkování náhradní rodinné péče.</p>
<p>Identifikace a popis potřeb ve sledovaných oblastech života dítěte (viz schéma Vyhodnocovací rámec)</p> <p>→ Jedná se o stěžejní fázi procesu vyhodnocování.</p>	<p>V jednotlivých oblastech často nebyly potřeby dítěte ani rodičů popsány, objevovaly se nekonkrétní a obecné popisy. Vzhledem k tomu, že některé důležité oblasti života dítěte (např. identita, sociální prezentace, širší rodina či komunitní zdroje) nejsou vůbec sledovány, nemohou pak být ani identifikovány potřeby, na které by mělo následně reagovat sestavení IPOD.</p>

Vyhodnocovací rámec



<p>Využití zdrojů a odkazy na zdroje</p> <p>→ Aby OSPOD mohl v analýze informace zhodnotit a naplánovat účinnou podporu dítěti, je třeba nejprve popsat získané informace o jednotlivých oblastech života dítěte a rodiny od co nejširšího spektra aktérů (např. dle učitele, vychovatele, lékaře, sociálního pracovníka, dle babičky apod.), včetně mapování pohledu rodiny a dítěte.</p>	<p>V některých případech se vyhodnocení opírala pouze o informace uvedené ze zpráv, nezahrnovala např. pohled dítěte či rodičů či jiných aktérů. Z vyhodnocení musí být rovněž zřejmé, z jakých zdrojů uvedená informace pochází. V řadě případů odkazy na zdroje nebyly uváděny – nebylo zřejmé, zda se jedná o vyjádření dítěte, rodiče, pohled učitele či vychovatele či úsudek OSPOD.</p>
<p>Pohled dítěte, rodiny</p> <p>→ Děti i rodiče by měli mít možnost svůj názor vyjádřit a v procesu vyhodnocování a tvorby IPOD by neměli být opomíjeni.</p>	<p>V řadě vyhodnocení nebyl vůbec zaznamenán pohled samotného dítěte na sledované oblasti, ani pohled rodičů.</p>

<p>Podpora rodiny</p> <p>→ Z uvedených informací v rámci vyhodnocení by mělo být jasné, v čem spočívá ohrožení dítěte, co konkrétně se má v rodičovských kompetencích či jiných oblastech změnit, jaká podpora je k tomu potřeba, zda rodina podpory využívá a s jakým efektem. Jedná se o důležité podklady pro tvorbu IPOD.</p>	<p>V řadě situací se ve vyhodnocení neobjevovaly informace o míře a efektu podpory rodiny.</p>
<p>Analytická část vyhodnocení</p> <p>→ Shrnutí poznatků z vyhodnocení a jejich porovnání ve vzájemných souvislostech.</p>	<p>Přestože se jedná o stěžejní fázi procesu vyhodnocování a následnou tvorbu IPOD, mnoho vyhodnocení ji postrádá. Blíže k procesu viz schéma Průběh tvorby vyhodnocení a IPOD (viz strana 5).</p>
<p>Vymezení rizikových a ochranných faktorů</p> <p>→ Jedná se o klíčovou oblast, která je součástí analýzy a je oporou pro tvorbu IPOD.</p>	<p>Ukazuje se, že je mnohdy obtížné identifikovat ochranné faktory a všimnout si pozitivních stránek na straně rodiny či dítěte. V řadě vyhodnocení nebyly rizikové a ochranné faktory popsány, či nebyly aktualizovány, případně nebyla zřejmá souvislost s informacemi popsány ve vyhodnocení.</p>
<p>Tvorba IPOD; propojení informací z vyhodnocení (analytické části) do IPOD</p> <p>→ Plán ochrany dítěte musí vycházet ze zjištěných individuálních potřeb a reagovat na ohrožení dítěte. Z plánu má být všem aktérům kolem dítěte, včetně dítěte a rodiny zřejmé, co se má stát proto, aby dítě již ohrožené být nemuselo.</p>	<p>Z provedených revizí se ukazuje, že propojit získané informace o potřebách, rizikových a ochranných faktorech do IPOD, včetně praktického plánování podpory dítěti a rodině, je často pro pracovníky OSPOD velmi obtížným úkolem.</p>

Další oblasti, kterým jsme se v rámci metodických revizí věnovali:

Téma	Prostor pro rozvoj
<p>Srozumitelnost a přehlednost uváděných informací</p> <p>→ Informace uváděné ve vyhodnocení by měly být vždy srozumitelné a přehledně uvedené, aby bylo jasné, s čím přesně souvisí a v jakém kontextu jsou uváděny.</p>	<p>Ve vyhodnoceních byly často uváděny nesrozumitelné a nepřehledné záznamy, zejména s ohledem na časové souvislosti zjištěných informací či množství záznamů. V takových případech je vhodné informace setřídít do časové osy spolupráce s rodinou/dítětem, včetně záznamů důležitých událostí v životě dítěte a rodiny a nabízené podpory.</p>
<p>Frekvence vyhodnocování</p> <p>→ Zákonná lhůta pro aktualizaci vyhodnocení není stanovena, pro IPOD z logiky spisové směrnice platí max. 6 měsíců, přičemž IPOD musí vždy vycházet z aktuálních informací ve vyhodnocení zjištěných na základě spolupráce s dítětem rodinou a dalšími subjekty.</p>	<p>V některých případech neprobíhalo pravidelné přehodnocování situace dítěte a rodiny (aktualizace), ani v situaci umístění dítěte do pobytové péče, kdy je třeba ověřovat, jak toto opatření reaguje na potřeby dítěte.</p>
<p>Jazyk, který není stigmatizující, hanlivý či nerespektující</p> <p>→ Užívání vyjádření o dítěti a členech rodiny, která nejsou urážející a demotivující, je důležité především i proto, že vyhodnocení a zejména IPOD je nástroj pro efektivní spolupráci s dítětem a rodinou.</p>	<p>V některých vyhodnoceních jsme se setkali s nálepkováním rodičů, hanlivými vyjádřeními o členech rodiny, či s „definitivním“ hodnocením týkajícím se neschopnosti změny dítěte či rodičů.</p>

Tip pro praxi. IDENTITA – co je důležité u dítěte v pobytové péči sledovat:



- jaký má dítě na sebe náhled, co si o sobě myslí, jak se vnímá;
- zda má k dispozici osobu, na kterou se v případě nejistoty může obrátit, má svého důvěrníka (např. v otázkách zdraví, sexuality apod.);
- jak se orientuje v situaci rodiny, jak rozumí tomu, že je umístěno mimo rodinu;
- zda zná své rodiče, sourozence, blízké příbuzné, je s nimi v kontaktu (dle možností, potřeby), zda má své fotografie z dětství, fotografie rodičů, sourozenců apod.;
- kdo, kdy a jak s ním o rodičích a rodině mluví, kdo a jak dítěti vysvětlil jeho odchod od rodiny a jak bylo dítě podpořeno;
- ve kterých situacích dítě zažívá úspěch, a naopak ve kterých je nejisté, od koho získává povzbuzení, pochopení apod.

Ohlasy z terénu

Pohledy pracovníků a pracovníků OSPOD na metodu vyhodnocování a tvorbu IPOD a jejich zpětné vazby týkající se procesu spolupráce jsou pro nás velmi důležité, a proto jsme jejich názory průběžně zaznamenávali.

Podrobné zhodnocení aktivity bude součástí **evaluace**, která je jednou z aktivit projektu (výstup bude k dispozici na konci projektu). **Zde nabízíme malou ochutnávku ohlasů.**

„Jsme rádi za možnost spolupráce, možná jsme si toho nabrali moc, že jsme zaslali 3 vyhodnocení a IPOD, ale zase máme možnost se toho víc naučit. I v současných vyhodnoceních se snažím využít poznatky, které nám dáváte. S kolegyní jsme u toho seděly a říkali jsme si, že ty poznámky jsou super, že to zapracujeme.“

„Pokud je strukturované vyhodnocení a IPOD vypracováno dobře, je určité přínosem a podkladem pro práci s rodinou. Podstatný je určitě přístup sociálního pracovníka a dostatek služeb pro práci s rodinou a také pro práci s dítětem přímo v zařízení!“

„Rádi bychom vyhodnocení dělali takto detailně, vnímáme, že je to důležité, ale chybí nám čas.“

„Strašně se nám líbí, jak na vyhodnocení/IPOD nahlížíte, koukaly jsme na to s kolegyní a přijdou nám super ty konkrétní poznámky – příklady, jak vyspecifikovat potřeby, rizika, ochranné faktory.“

„Je velmi těžké vymezit cíle v IPOD, pokud jsou děti naprosto zajištěné ústavní péčí, která je na velmi vysoké úrovni, a spolupráce s rodiči je naopak nulová, protože rodiče o své postižené dítě, které je v DOZP neprojevují žádný zájem, anebo rodiče nemají potřebu nic měnit, protože jim ústavní výchova jejich dětí a případné víkendové pobyty doma vyhovují.“

„Pokud budou pracovníci OSPOD nahlížet na vyhodnocování a tvorbu IPOD jako na nástroj, který jim může pomoci při práci s dítětem a budou skutečně zjišťovat potřeby dítěte, které mají v péči, pak se může zlepšit práce všech odborníků s dítětem a tím dojít i ke zlepšení situace dítěte. Fakticky však toto nemůže postačovat, např. ani sebe-dokonalější IPOD nevyčaruje dítěti v ústavní péči novou náhradní rodinu, i když bude jasně prokázáno, že není možný návrat dítěte do rodiny. Vyhodnocování a IPODy musí být provázány s dalšími a hlavně dostupnými nástroji podpory dítěte např. dostatečná kapacita služeb, odborníků, náhradních rodičů, sociálního bydlení...“

„Na OSPOD pracuji od roku 1993. Snažím se ke každé rodině a dítěti přistupovat individuálně, empaticky. Nad každou rodinou se zamýšlím a společně s rodiči a dětmi sestavujeme IPOD, tak aby rodina cíle dokázala skutečně naplnit a aby byly cíle pro rodinu reálné. Někdy je překážkou nemotivovaná rodina. Nad dítětem v pobytové péči se zamýšlím, tak aby nesetřvávalo dlouho mimo rodinu.“

„Dle mého názoru je celkově nutné dát větší důraz na vzájemnou spolupráci mezi OSPODy, zařízeními, rodiči a dětmi – společná setkání.“

Na co se nás ptáte – vaše dotazy a odpovědi

Během metodické podpory pracovníků a pracovníků OSPOD se setkáváme z různými dotazy, ať už k procesu spolupráce či tvorbě vyhodnocení/IPOD či rolím

OSPOD, včetně spolupráce s pracovníky pobytových zařízení. Zveřejňujeme okruhy dotazů, které jsme zodpovídali.

Jak na tvorbu IPOD/role pracovníka OSPOD

Situace: Rodiče jsou nezvěstní, dívka je v dětském domově a spolu se svou sestrou jsou hlášeny na krajském úřadě jako děti vhodné do pěstounské péče. Pěstouni však nejsou. OSPOD se ptá, jak a komu má stanovit úkoly v IPOD. Není si jistý, zda může vymezit úkoly např. i dětskému domovu, i když je jasné, že dětský domov si vytváří vlastní individuální plány, které s dívkami plní (dotaz byl zkrácen).



Stanovení úkolů, resp. cílů v IPOD, by mělo probíhat ve spolupráci s těmi, kteří se budou na jejich naplnění podílet, tzn. i pracovníky pobytového zařízení, a cíle musí vždy vycházet ze zmapovaných potřeb dítěte a rodiny. Umístění dítěte do ústavní péče je nástrojem, kterým je možné dočasně zajistit nenaplněné potřeby dítěte, pokud to žádným jiným způsobem nejde. Pobyt v ústavu se tak stává jedním z opatření IPOD a měl by tak splňovat i zákonné náležitosti opatření – termín plnění, odpovědné osoby, indikátory plnění atd. Z toho tedy vyplývají i „úkoly“ pro pracovníky zařízení, např. pokud jde o identitu dítěte, kontakt s rodiči, terapii atd. OSPOD je opatrovníkem dítěte po celou dobu, co je dítě v situaci ohrožení (podle § 6 zákona č. 359/1999 Sb., o sociálně-právní ochraně dětí), **tedy IPOD je klíčovým plánem, kterému je třeba podřídit jakékoliv jiné, dílčí (např. vzdělávací, rozvojové) plány. OSPOD vystupuje v roli koordinátora péče o ohrožené dítě.**

Pracovník OSPOD tedy přímo ovlivňuje, jak je s dítětem v pobytovém zařízení pracováno a je v jeho kompetenci (a především v zájmu dítěte) spolupráci na stanovených cílech po dětském domovu vyžadovat. Cíle v IPOD by neměly být záležitosti týkající se běžné agendy vyplývající ze zákona. Co se týká „úkolování“ krajského úřadu, je to podobné, takže není nutné, ani žádoucí takový cíl do IPOD stanovovat. Zásadnější je dívat se na naplnění potřeb samotného dítěte a poskytování podpory rodině.

Proces vyhodnocení a tvorba IPOD

Situace: OSPOD se vyjadřuje k časovým prodlevám mezi přehodnocováním. V jejich praxi v určitém období neprobíhala aktualizace vyhodnocení, ale pracovníci OSPOD psali shrnutí za dané období do IPOD.



IPOD by měl jednoduše nasedat na výsledky analýzy zjištěných informací v rámci vyhodnocených oblastí života dítěte.

OSPOD by měl tyto zásadní informace aktualizovat a zaznamenávat ideálně v rámci vyhodnocení, nikoliv pouze ve spise či v rámci IPOD. Vyhodnocení slouží právě k tomu, aby měl OSPOD **pohromadě na jednom místě** veškeré důležité informace o potřebách dítěte, rizikových a ochranných faktorech, a tím přehledně vytvářel **klíčovou oporu pro tvorbu IPOD.**

Spolupráce – jaké materiály zasílat?

Situace: OSPOD se ptá, zda pro proces spolupráce v rámci projektové aktivity má zasílat vše, co má ve spise, či zda stačí poslat pouze poslední vyhodnocení a IPOD dítěte.



Pro proces spolupráce v rámci metodické podpory stačí zaslat **poslední vyhodnocení, ke kterému se váže IPOD dítěte.**

Výběr případu je v tuto chvíli na posouzení pracovníka OSPOD. Metodik projektové aktivity vyzve kontaktní osobu k zaslání těch vyhodnocení a IPOD, ve kterých by OSPOD uvítal metodickou konzultaci (zejména složité a zatěžující situace dětí a rodin, sourozenecké skupiny apod.). Zároveň se může jednat o vyhodnocení a IPOD dětí různých věkových skupin, včetně specifík situace dětí, které spadají do péče kurátora či kurátorky apod.

Proces vyhodnocení – když případ vedl někdo jiný

Situace: OSPOD se ptá na to, jak má reagovat na komentáře a dotazy (pozn. od MPSV, které jsou součástí metodické revize), které se vztahují k tématu podpory rodiny, na které nezná odpovědi. Vztahují se např. k době, kdy případ vedla jiná kolegyně, která již na úřadě nepracuje a ze spisu informace není jasná.



Řada metodických komentářů v rámci projektové aktivity je pro OSPOD k zamyšlení, a souvisí obecně s otázkou možností podpory rodiny (mají nastínit princip uvažování, čeho si všimnout, co by se potažmo mělo objevovat, když by OSPOD zpracovával úplně nové vyhodnocení apod.).

Do vyhodnocení **je důležité zahrnovat pohled dítěte, rodičů a pečujících osob, evidovat, jaká podpora, opatření pro práci s rodinou byla využita a s jakým efektem.** Z vyhodnocení by mělo být poznat, co OSPOD ve spolupráci s dalšími aktéry udělal pro podporu dítěte a rodiny. Proč je

dítě ohrožené, co lze udělat ve spolupráci s dalšími aktéry k jeho ochraně, a též ideálně, aby ústavní péče byla dočasným opatřením v řešení aktuální situace dítěte (pracovat s umístěním jako s nástrojem k ochraně dítěte, nikoliv jako s cílem).

Pokud OSPOD v tomto směru nemá informace, je důležité soustředit se na to, co může OSPOD nyní zjišťovat od dítěte, matky, otce, dalších pečujících osob a aktérů vzhledem k potřebám dítěte a případné podpoře, kterou rodina potřebuje.

Je nás více – posílení metodického týmu

Metodický tým tvoří lidé, kteří mají různé a bohaté zkušenosti s ohroženými dětmi a mládeží či dospělými klienty sociálních služeb, vedli sociální služby či působili v oblasti sociálně-právní ochrany dětí či

přímo v rámci OSPOD. V tomto čísle zpravodaje jsme se zeptali Johany Mertové a Nory Koubové, které se nově zapojily do projektu, na jejich zkušenosti.

„Proč jste se rozhodly zapojit do projektové aktivity? Jaké jsou vaše zkušenosti v oblasti sociálně-právní ochrany dětí (SPOD)? A chcete čtenářům zpravodaje něco vzkázat?“

Johana Mertová: „Pohybuji se v oblasti SPOD dvacátým rokem. Pamatuji si, že když jsem se vracela v roce 2013 po rodičovské dovolené na krajský úřad, kde jsem tehdy pracovala, vůbec jsem nerozuměla smyslu vyhodnocení, proč musí být tak dlouhé a co to ten „aipod“ vlastně je. Bylo mi líto kolegyně na OÚ ORP, které se tvářily všelijak. Od té doby jsem se ve své profesi sociální pracovnice hodně věcí naučila a dnes vnímám přínos dobrého vyhodnocení, které pomáhá zkvalitnit sociální práci s dítětem a jeho rodinou. Zároveň se při své lektorské činnosti setkávám s řadou pracovníků, kteří mají stejné otázky jako já před lety. Je „uspěchaná doba“, není čas na vysvětlování a výměnu praktických zkušeností, o ocenění ani nemluvě. Do projektu jsem se zapojila proto, že chci nabídnout své dosavadní metodické zkušenosti zejména z oblasti náhradní rodinné péče, ale také podporu a prostor pro diskusi. Velmi si vážím těžké práce kolegů na OSPOD a je mi líto, že hodně skvělých pracovníků ze systému odchází. Jsem optimista, věřím, že projekt má smysl a mimo jiné pomůže udělat krůček, lépe krok, ve sjednocení praxe v SPOD.“

Nora Koubová: „V oblasti SPOD a pedagogiky se pohybuji přes 15 let a jako svoji největší praxi pro metodické vedení považuji působení na OSPOD ÚMČ Prahy 2, kde jsem před nástupem na rodičovskou dovolenou pracovala jako terénní sociální pracovnice. Tato pracovní zkušenost mně dnes pomáhá uchopit metodické vedení tak, abych se dokázala pracovnícím přiblížit a pochopit jejich úhel pohledu. Vyhodnocení a IPOD mají smysl, pokud jsou dobře pochopeny a směřovány správným směrem. S dobrým vyhodnocením a IPOD se obejdeme bez tlustých spisů. Dělají to tak v zahraničí, proč by to nešlo u nás? Pokud se podíváme na celý proces s odstupem, a jdeme přes „potřeby dítěte a rodiny“, není to nic, co by nešlo zvládnout. Kombinace rozumu, empatie a chuti věci změnit a nebát se, to by mohl být ten správný hnací motor. Ráda bych čtenářům (a také sociálním pracovnícům a pracovníkům na OSPOD) vzkázala, že celý náš projekt má smysl a může být hybatelem oblasti péče o ty, kteří to potřebují. A jsme zase u potřeb. Velké díky a zdar všem, kdo se do našeho projektu zapojili!“

Nabídka individuálních konzultací pro pracovníky a pracovnice OSPOD



Nevíte si s něčím rady v oblasti vyhodnocování/IPOD, obraťte se na nás – využijte možnosti konzultace. Obracejte se na odborné metodičky a metodiky, kteří s vámi již navázali kontakt.

Případně se můžete obrátit na garantku aktivity Petru Mádlovou, e-mail: petra.madlova@mospv.cz, tel.: 221 922 023, mobil: 776 295 278.

Systematické návštěvy ústavních zařízení



Cílem aktivity je:

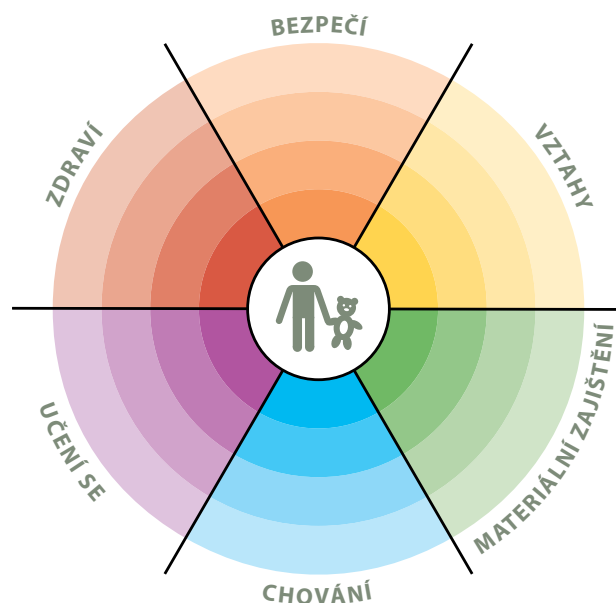
Provést vyhodnocení potřeb dětí umístěných v ústavní péči. Pobytem v ústavní výchově dochází k významné změně potřeb dítěte a způsobu, jakým jsou naplňovány. Zároveň je třeba zohlednit podmínky konkrétních ústavních zařízení a úroveň spolupráce pracovníků ústavů, OSPOD a rodiny. Vyhodnocení potřeb poskytne komplexní popis míry naplňování potřeb dětí v ústavech, a dále rozsah a obsah služeb, které by byly třeba k zajištění potřeb dětí ve vlastních nebo náhradních rodinách. V rámci aktivity jsou mapovány potřeby dětí v minimálně 260 ústavních zařízeních z celkového počtu 370 v ČR.

Jak probíhá aktivita?

Tým aktivity tvoří odborný garant, metodici, členové výjezdního týmu a administrativní podpora. Těžištěm aktivity jsou jednodenní návštěvy ústavních zařízení. Prostřednictvím polostrukturovaných rozhovorů a dalšími výzkumnými metodami výjezdní tým dle předem připravené struktury zjišťuje **míru naplňování potřeb dětí v těchto zařízeních (viz dále)**. Potřeby dětí jsou při návštěvách nahlíženy totožnou optikou jako při vyhodnocování potřeb ze strany OSPOD při práci s dítětem a rodinou.

Návštěvy probíhají od podzimu loňského roku. Ke konci června 2020 se podařilo navštívit celkem **30 zařízení**. Tempo návštěv během jara zbrzdila opatření související s epidemií COVID-19 a s tím související uzavření ústavů pro návštěvy. Nicméně **od konce června tým projektu v návštěvách pokračuje**. Mezi zařízeními, která tým navštěvuje, figurují všechny typy ústavních zařízení pro děti a mládež: dětské domovy, dětská centra (příp. dětské domovy pro děti do 3 let), dětské domovy se školou, výchovné ústavy, diagnostické ústavy, domovy pro osoby se zdravotním postižením a zařízení pro děti vyžadující okamžitou pomoc. Výsledkem každé návštěvy je **zpráva** popisující míru naplňování potřeb dětí v daném zařízení. Tyto zprávy jsou následně **podkladem pro shrnující zprávy**, které se budou věnovat tématu naplňování potřeb dětí v ústavních zařízeních na úrovni území jednotlivých krajů.

Zde uvádíme vymezení celkem 6 základních okruhů potřeb, jejichž naplňování v rámci návštěv ústavních zařízení tým aktivity sleduje.



Vztahy

Důraz je kladen na to, jakým způsobem mají děti **možnost udržovat vztahy se svými příbuznými, přáteli a komunitou mimo zařízení**, ale také na to, jaké vztahy mají mezi sebou navzájem, jak vycházejí s pracovníky, a jakým způsobem zařízení se vztahovou rovinou a potřebami dětí v oblasti vztahů pracuje. Zachování původních vztahů a vazeb dítěte je klíčové pro rozvoj identity dítěte, pro sebezpřijetí, náhled na situaci rodiny, schopnost identifikovat rizika a zdroje opory ve svém okolí. Bez bezpečných vztahů s obyvateli rodinné skupiny lze těžko zajistit naplnění potřeb dítěte. Zásadním tématem pro identitu dítěte, i pro jeho budoucí život, je také co nejlepší **zachování vztahu dítěte s jeho rodinou, případně snaha o narovnání a zlepšení těchto vztahů**.

Bezpečí

Pro zdárný vývoj dítěte je důležitý **pocit stability a bezpečí**, což obzvláště platí u traumatizovaných dětí, které v rodinách zažívaly násilí, zneužívání, byly závažně zanedbávány apod. Pro pocit bezpečí dítěte je dále důležité, aby znalo **důvody svého oddělení od rodičů** a vědělo, za jakých podmínek a v jakém časovém horizontu bude možný jeho návrat do rodinného prostředí. Podstatná je také **informovanost dětí o vlastní situaci**, o perspektivách do budoucna, o možnostech hájit své zájmy, cítit se v bezpečí, či jak je respektováno právo dětí na soukromí.

Zdraví

Fyzické a psychické zdraví může být jednou z těch potřeb, které byly v původním prostředí dítěte zanedbány. Je proto důležité nejen zajistit dítěti potřebnou zdravotní péči, ale zároveň i ukazovat dítěti, jak je možné se o vlastní zdraví starat, včetně adekvátního a srozumitelného podávání informací o zdravotním stavu dítěte. Naplněné potřeby v oblasti zdraví jsou významné také pro sebezpečí dětí, schopnost o sebe pečovat a chránit se.

Učení

V oblasti učení je pozornost kromě zhodnocení přístupu ke školnímu vzdělání (od předškolního vzdělávání po vysoké školy) a trávení volného času zaměřena i na otázky týkající se **vedení dětí k poznávání okolního světa, k participaci a k samostatnosti**. Je důležité, aby režim dne v pobytovém zařízení a jeho celková organizace **co nejvíce připravovaly dítě na budoucí**

život. Nemá jít pouze o technický nácvik dovedností bez návaznosti na jejich účel. Je nutné usilovat o učení se dovednostem v kontextu, tedy co nejpodobněji tomu, jak bude dítě vykonávat činnost v běžném životě, mimo ústavní zařízení. Podobně probíhá nabývání dovedností v rodině, kde se dítě učí nápodobou rodičů či dalších osob. Naplnění potřeby učení posiluje schopnost vyhodnocování rizik a samostatného rozhodování, schopnost dětí obstát a poradit si v nových situacích.

Chování

Tato oblast zahrnuje téma psaných i nepsaných pravidel v zařízení, porozumění těmto pravidlům ze strany dětí a schopnost zařízení vedle vymáhání dodržování pravidel současně **zohlednit individuální potřeby dětí**. Je důležité, aby výchovné a vzdělávací působení na dítě bylo přizpůsobeno jeho aktuálnímu stavu a možnostem, s ohledem na to, že vývoj dítěte neprobíhá rovnoměrně, a např. u dětí v pubertálním a adolescentním mládeže přirozeně dochází k testování hranic a zpochybňování autorit. Vybalancování obecných pravidel s individuálním přístupem je základním předpokladem pro práci s dětmi v zařízení.

Materiální zajištění

Důraz je kladen na **důstojnost a přirozenost prostředí v zařízení**, tj. do jaké míry se podobá životu v rodině, včetně způsobu zajištění základních potřeb dětí, a na to, zda děti disponují osobním majetkem a financemi. Naplněním této potřeby je dítěti umožněno vytvářet si vztah k věcem, přejímat za ně odpovědnost, rozumět jejich hodnotě, naučit se zabezpečit svůj vlastní život.

Tvorba krajského modelu sítě služeb pro rodiny s dítětem/děťmi umístěnými v ústavní péči a rodiny odebráním dítěte/děti ohrožené



Cílem aktivity je:

Představit příklady dobré praxe v nastavování sítě služeb podporující naplňování práva dítěte na život v rodinném prostředí a analyzovat potřeby dětí umístěných aktuálně v pobytové péči na území ČR.

Na základě zjištěného předložit návrhy revizí místní sítě služeb (všech 14 krajů) pro děti a jejich rodiny a její relevanci vůči zjištěným potřebám a právům dětí na úrovni kraje. Výstupy týkající se krajských sítí budou komunikovány zejména v rámci kulatých stolů v jednotlivých krajích.

Aktivita vychází zejména ze souhrnných dat získaných v rámci aktivit zaměřených na Přehodnocení situace dětí v ústavní péči a Systematické návštěvy ústavních zařízení.

Rozhovor – zeptali jsme se garanta aktivity Michala Šípa

Oblast analytická je stále ještě na počátku, můžeš alespoň něco prozradit?

Realizace aktivity prošla jednou z prvních důležitých fází – výběrem dodavatele skrze veřejnou zakázku. K faktickému zahájení realizace dojde po podpisu smlouvy s dodavatelem. Úvodním úkolem bude nastavit s dodavatelem harmonogram realizace tak, aby došlo k efektivnímu souladu výstupů z dalších projektových aktivit pro potřeby této aktivity zaměřené na tvorbu krajské sítě služeb. Budeme usilovat o to, aby **případná pracovní komunikace dodavatele s kraji byla pro kraje co nejméně zatěžující** a byla vedena skrze již zaběhnuté komunikační kanály projektu.

Jaký bude postup tvorby krajské sítě služeb?

Budeme chtít každému kraji poskytnout model sítě služeb pro rodiny s dítětem/děti umístěnými v ústavní péči a rodiny odebíráním dítěte/děti ohrožené, který bude vycházet z **potřeb všech zúčastněných subjektů v jejich kraji**, především však těch klíčových, tj. **dětí**. Dílčím způsobem navazujeme na osvědčenou praxi ze síťování v rámci minulého systémového projektu MPSV², kdy jsme se o potřeby aktérů zajímali na přímo, skrze osobní kontakt. Prakticky bychom tedy rádi postupovali tak, že analytická část zakázky: „pobytová péče v kontextu potřeb dětí“ bude realizována metodou tzv. progresivního plánování (bottom up), vycházející z následujících zdrojů:

- Zjištění dosavadních přístupů stanovování potřebnosti pobytových služeb a vlivu těchto přístupů na formování komunitních plánů služeb.
- Analýza potřeb jednotlivých aktérů sítě (mimo jiné poslouží výstupy z již zmiňovaného síťování, polostrukturované rozhovory a fokusní skupiny), včetně dětí v pobytových zařízeních (viz výstupy z aktivit zaměřených na Přehodnocování situace dětí v ústavní péči a Systematické návštěvy ústavních zařízení).
- Vytvoření „ideálního“ modelu sítě služeb.
- Analýza stávajících krajských sítí (včetně pobytových služeb).
- Vytvoření modelů sítě služeb pro jednotlivé kraje.
- Návrh systémových změn na národní úrovni.

Dá se už nyní odhadovat, co bude hlavním přínosem pro kraje/obce?

Kraje a obce získají data o službách, které děti a rodiny na jejich území potřebují, s cílem, aby děti mohly vyrůstat ve svých rodinách, popřípadě rodinách náhradních. Za tímto účelem se snažíme poskytnout aktuální data, které mají argumentační váhu a obsahují zřetel, ke kterým by se krajští odborní pracovníci a pracovníci dostávali složitějšími cestami. Součástí tohoto našeho „servisu“ by tedy mohlo a mělo být:

- Aktuální zhodnocení současného stavu systému SPOD pro jeho případnou systémovou či (pro začátek) názorovou změnu.
- Potvrzení komplexnosti systému SPOD a nutnosti saturace potřeb dětí a rodin nikoliv výhradně OSPOD, ale i dalšími aktéry sítě. V neposlední řadě připomenutí smysluplnosti nástrojů vyhodnocovací situace dítěte a rodiny a IPOD.
- Představení rozličné teorie a praxe, jak lze analyzovat potřebnosti služeb, včetně služeb pobytových.
- Data budou strukturována a interpretována skrze tzv. tříúrovňový model potřeb dětí (viz schéma Vyhodnocovací rámec – s. 6) a tzv. ekologický model primární prevence. Přínosem těchto dvou modelů je důraz na rozkrývání širších příčin vzniku rizikových faktorů, které mohou způsobit nenaplňování potřeb a práv dětí. Jinými slovy, data bude možno využít pro další sestavování preventivních plánů.
- Bude argumentačně podpořen předpoklad, že zdárně fungující síť služeb snižuje pravděpodobnost odjímání dětí z rodin.



² Projekt Systémový rozvoj a podpora nástrojů sociálně-právní ochrany dětí. Výstupy, např. analýzy místních sítí, krajské zprávy ze síťování či metodiku zaměřenou na síťování v oblasti sociálně-právní ochrany dětí naleznete na www.pravonadetstvi.cz, v sekci DOKUMENTY.

Tipy na materiály / oborové články / zdroje informací pro praxi

Níže naleznete odkazy na aktuality či zdroje informací, které se mohou hodit v praxi sociálním pracovníkům v oblasti sociálně-právní ochrany dětí, i pracovníkům z oblasti školství či zdravotnictví, ať už přímo při práci s dětmi a rodinami, nebo pro jejich přehled.

• **Jak hovořit s dětmi o koronaviru**

- letáky pro děti, i pro pečovatele – obsahují tipy na užitečné materiály, které lze využít při komunikaci s dětmi a dospívajícími v době nouzového stavu. Jedná se o tři typy letáků – pro děti, které jsou ohrožené, ale jsou doma; pro děti v pobytových zařízeních a pro profesionály, kteří dětem poskytují pomoc.

• **„Chceme to vidět tvýma očima.“ Metody a techniky práce s ohroženými dětmi a rodinami – inspirace pro praxi**

- v článku z online semináře LUMOS lze nalézt řadu konkrétních tipů od různých organizací na:
 - Materiály k provázení dítěte změnou prostředí (př. Kniha bezpečného kontaktu)
 - Materiály k vyhodnocování rizik a ochranných faktorů
 - Materiály k podpoře rodičovských kompetencí (př. ilustrovaná kniha Budu máma)
 - Inspirace v zapojování dětí a rodin – jaké nástroje k tomu lze využít, př. Moře emocí apod.

• **„Která péče o dítě je nejlepší? Ta, na které se rodiče dohodnou“**

- v článku najdete poznatky z kulatého stolu k problematice péče o děti v rozvodovém řízení, tématu kolizního opatrovnictví, novým programům pro rozcházející se rodiče a jejich děti (pořádá Aperio a Liga otevřených mužů) a další užitečné odkazy.

• **Zpravodaj Rodina**

- nový newsletter odboru rodinné politiky a ochrany práv dětí shrnující informace z koncepční činnosti, projektů či informací o dotačních titulech.

• **Metodika pro zaměstnance Úřadu práce ČR související se systémem sociálního bydlení**

- nová metodika je jedním z výstupů systémového projektu MPSV – Podpora sociálního bydlení. Je určena všem zaměstnancům ÚP ČR, kterým poskytuje základní informace o sociálním bydlení a možnostech řešení nepříznivé sociální situace občanů projevující se zejména v oblasti bydlení. Využitelná je však i pro další aktéry, včetně pracovníků z oblasti SPOD. Sociální příčiny umístování dětí do náhradní péče mívají základ i v nedostatečném bydlení. Proto je třeba do systému prevence ohrožení dětí a rodin řadit institut sociálního bydlení. Veškeré metodické materiály k tématu sociálního bydlení je možné nalézt [ZDE](#).

Co v metodice najdete?

V úvodu je definován systém sociálního bydlení, jeho cílové skupiny a vymezeno samotné právo na bydlení, jak jej chápe Listina základních práv a svobod a další mezinárodní dokumenty. Dále se metodika podrobněji věnuje poskytování informací klientům, dávkám v oblasti bydlení

včetně mimořádné okamžité pomoci, nákladům na bydlení a v neposlední řadě sociálnímu řešení. Prostor je věnován také identifikaci jednotlivých aktérů v rámci sociálního bydlení a jejich spolupráci, která je zásadní pro rychlé a účinné řešení bytové nouze.

Výzkumy

- **Předčasné ukončování pěstounské péče v České republice – Selhává pěstounská péče v ČR?** Nový výzkum organizace LUMOS zveřejněný v květnu 2020. Podrobnou zprávu i shrnutí výzkumu je možné nalézt [ZDE](#).

Shrnujeme hlavní zjištění:

Do výzkumu se zapojilo 400 dětí z 10 krajů.

Data ukazují, že:

- Dlouhodobá pěstounská péče pro 9 dětí z 10 končí tak (přibližně 150–200 dětí ročně), jak má, tj. návratem do biologické rodiny, zletilostí nebo jinou formou náhradní rodinné péče (osvojení, poručenství apod.).
- Pěstounská péče na přechodnou dobu je předčasně ukončena přibližně v 4 % případech.
- Prakticky vůbec se nevyskytují případy opakovaného stěhování dítěte do jiných pěstounských rodin.
- Puberta je obdobím, kdy se začínají objevovat vztahové a výchovné problémy mezi dětmi a pěstouny.
- Zneužívání a týrání dětí je důvodem k ukončení dlouhodobé pěstounské péče v přibližně 25 případech ročně. Jako příčiny tohoto ohrožování jsou spatřovány ony výše zmíněné problémy s nastavením výchovného stylu (resp. projev selhání výchovy) s dospívajícími dětmi.

– Celkem zásadním systémovým zjištěním je skutečnost, že v 8 případech z 10 hraje významnou roli v nezdaru náhradní rodinné péče nedostatečná příprava pěstounů a institut odborného posuzování. Ten může pěstouny neadekvátně „párovat“ s dětmi, či je vůbec odborně neposoudit. Pěstoun pak může mít nereálné představy o své roli a v horším případě i neodpovídající přístup k dítěti, které do pěstounské rodiny přichází traumatizováno.

– Významným faktorem ukončení dlouhodobé pěstounské péče je též zdravotní stav pěstounů, náročnost spolupráce s biologickou rodinou či problematický vztah mezi přijatými a biologickými dětmi pěstounů.

– V neposlední řadě může být faktorem samotná nedostatečná podpora pěstounských rodin, nebo absence kompetencí pěstounů různé formy podpory využívat.

Velkým přínosem výzkumu je i **soubor doporučení**, pomocí nichž by se do budoucna mohlo procento předčasného ukončení pěstounské péče i nadále zmenšovat (viz str. 53).

- **„Analýza existujících modelů kvality v sociálních službách v ČR“ pro MPSV – SocioFactor, s.r.o. (2019).** Zveřejňujeme anotaci studie, která poukazuje na předpokládané budoucí trendy ve zvyšování kvality sociálních služeb. Studie ke stažení [ZDE](#).

Analýza byla výsledkem inovačního projektu, který měl vytvořit a pilotně ověřit nástroje pro řízení kvality a sledování efektivity sociální práce a podpořit tak přechod od intuitivních a subjektivních domněnek ke skutečnému a prokazatelnému impaktu nástrojů a postupů.

Z oblasti SPOD se do projektu zapojily Střep – české centrum pro sanaci rodiny a Odbor sociálně-právní ochrany dětí Nový Jičín.

Za model kvality byl pro účely výzkumu považován nikoliv konkrétní jednotlivý postup práce či technika, ale komplexnější logicky ucelené metody orientující se na systematický proces zvýšení kvality organizace či sociální služby.

V analýze proto můžeme najít následující **tři témata zjištění:**

a) Přehled nadstavbových modelů kvality a základních informací, jak dané modely fungují, jaké jsou

jejich přínosy a limity. Blíže tematizovány byly zejména následující modely: **EFQM, Cochemský model, Outcomes Star, Značka kvality, E-Qalin, Human Centered Design, Certifikace odborné způsobilosti služeb pro uživatele drog, Metoda 8 Steps.**

b) **Výsledky kvantitativního výzkumu** – dotazníkové šetření mezi poskytovateli sociálních služeb v České republice, který uvádí statistické výsledky a informace o rozsahu implementací nadstavbových modelů napříč spektrem sociálních služeb.

c) **Výsledky vícepřípadové studie**, která se věnuje nadstandardní praxi z perspektivy kvalitativního výzkumu a souhrn zjištění o zkušenostech, které získali poskytovatelé služeb, kteří implementovali některý z modelů kvality do praxe.

O projektu

V rámci projektu Podpora systémových změn v oblasti služeb péče o ohrožené děti, mladé lidi a rodiny v České republice budou revidovány podmínky sociálně-právní ochrany dětí umístěných v ústavní péči a budou podrobně popsány procesy vedoucí k naplnění potřeb těchto dětí. Projekt svým obsahem směřuje ke zvýšení kvality a udržitelnosti systému služeb pro ohrožené děti, a to formou podpory krajů v naplňování základního práva dětí na život v rodině. Projekt bude realizován do 31. 5. 2022.

Potřebujete více informací? Kontaktujte nás:

Mgr. Kristýna Jůzová Kotalová

Vedoucí oddělení koncepce ochrany práv dětí a transformace služeb pro rodiny a děti

e-mail: kristyna.kotalova@mpsv.cz

tel.: 221 922 412

Garanti aktivit:

Přehodnocení situace dětí v ústavní péči: Mgr. et Mgr. Petra Mádlová, e-mail: petra.madlova@mpsv.cz, tel.: 221 922 023, 776 295 278.

Systematické návštěvy ústavních zařízení: Mgr. Štěpán Bolf, e-mail: stepan.bolf@mpsv.cz, tel.: 221 923 647.

Tvorba krajského modelu sítě služeb pro rodiny s dítětem/děťmi umístěnými v ústavní péči a rodiny odebráním dítěte/děti ohrožené: Mgr. Michal Šíp, e-mail: michal.sip@mpsv.cz, tel.: 773 744 230.

Ministerstvo práce a sociálních věcí

Oddělení koncepce ochrany práv dětí
a transformace služeb pro rodiny a děti

Na Poříčnickém právu 1/376, 128 01 Praha 2

Kontaktní pracoviště:

Na Maninách 876/7, 170 00 Praha 7

www.pravonadetstvi.cz

Kontakt a možnost zrušení odběru Zpravodaje V POHYBU: jana.polakova5@mpsv.cz

Zpětnou vazbu či podněty pro další číslo zpravodaje je možné zasílat na výše uvedený e-mail.

Copyright © 2020 Ministerstvo práce a sociálních věcí

Datum vydání: červenec 2020



Evropská unie
Evropský sociální fond
Operační program Zaměstnanost



PRÁVO NA DĚTSTVÍ