

Děti a mladiství Strategické partnerství

Interaktivní mapovací nástroj *Uživatelská příručka*

Leden 2017



CYPSP Interaktivní mapovací nástroj InstantAtlas™

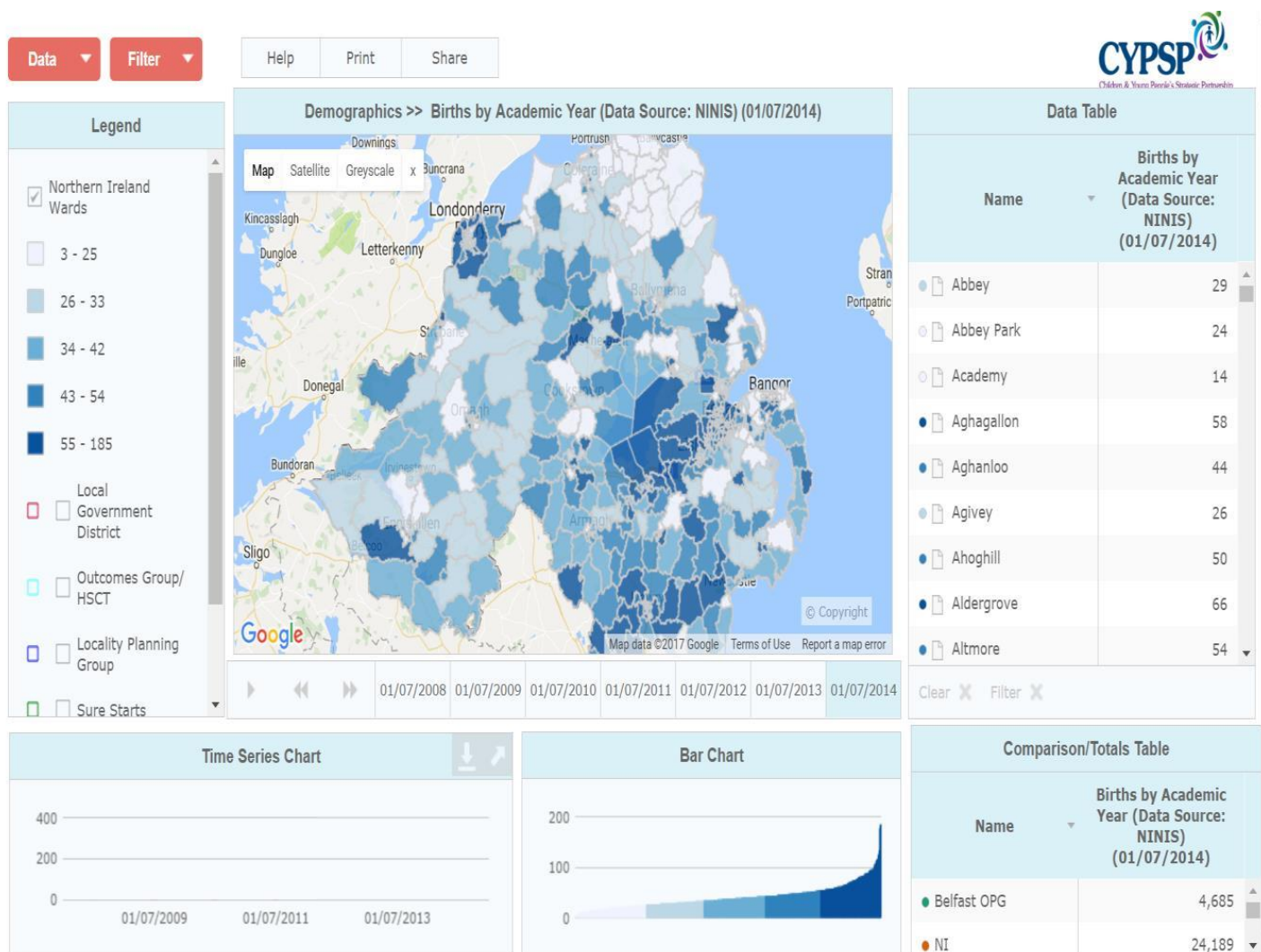
Úvod

InstantAtlas™, vytvořený společností Geo Wise Ltd, je on-line nástrojem pro zobrazování geograficky indexovaných kvantitativních dat v dynamickém formátu sloužící k informování o klíčových časových a geografických trendech. InstantAtlas™ je využíván strategickým partnerstvím dětí a mladistvých jako upravená šablona, která obsahuje příslušné aktualizované údaje z řady zdrojů k přehledu ukazatelů připojených k výstupům na vysoké úrovni stanovených v strategii pro děti v Severním Irsku. Více informací o těchto tématech naleznete zde. - www.cypsp.org

K použití „InstantAtlas“ je třeba mít nainstalován Adobe Flash. Pokud není nainstalován, klikněte zde. [Zásuvný modul Adobe Flash player](#)

Šablony Instant Atlas využívají také vrstvu mapování pozadí od společnosti Google™. To se automaticky projeví při spuštění šablony, avšak v některých případech záleží na nastavení vaší pracovní stanice, zejména pokud jste v síti (v práci nebo pomocí bezplatné Wi-Fi v kavárně). Pokud se vrstva mapování na pozadí nespustí, řiďte se pokyny [tohoto užitečného průvodce](#)(strana 123)

Je-li počítač v síti, pravděpodobně budete muset být přihlášen jako správce, abyste úspěšně nainstaloval/a prohlížeč a povolil/a jeho nastavení. Obráťte se na svého správce sítě a [přejděte do této příručky](#). Poté může správce sítě povolit vaši pracovní stanici přijímat všechny funkce služby InstantAtlas™.



Úvod – Začínáme

Interaktivní mapovací systém CYPSP

Krok 1: Chcete-li získat přístup k webové stránce Strategické partnerství dětí a mládeže, vyberte prosím nebo zadejte následující odkaz na adresu URL www.cypsp.org

Krok 2: Pro přístup k interaktivním mapám vyberte v rozbalovací nabídce Výstupní plánování nebo přejděte na položku Statistické informace a vyberte ikonu Interaktivní mapy (viz ukázka níže).



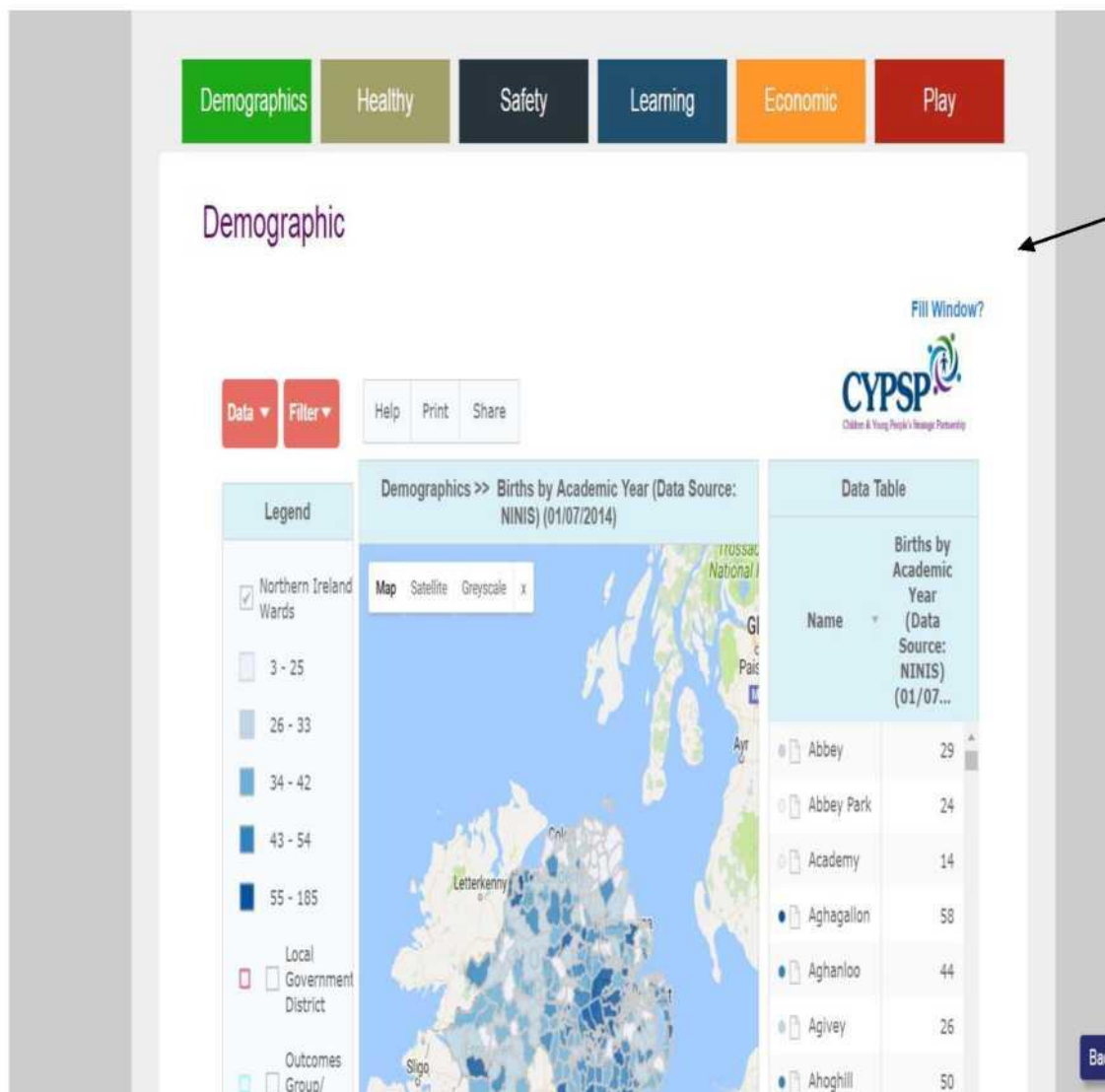
Výstupní plánování (příklad rozbalovacího menu)

nebo

ikona Interaktivních map



Krok 3: Stránka Interaktivní mapy se automaticky načte. Pod horní částí mapy vidíte záložky s výstupy Severního Irska na vysoké úrovni. Jak je uvedeno níže, mapy jsou automaticky nastaveny na demografická data.



Jakmile je zvolen výsledek na vysoké úrovni – klikněte na vyhledávací lištu, která vám poskytne lepší přehled o mapách.

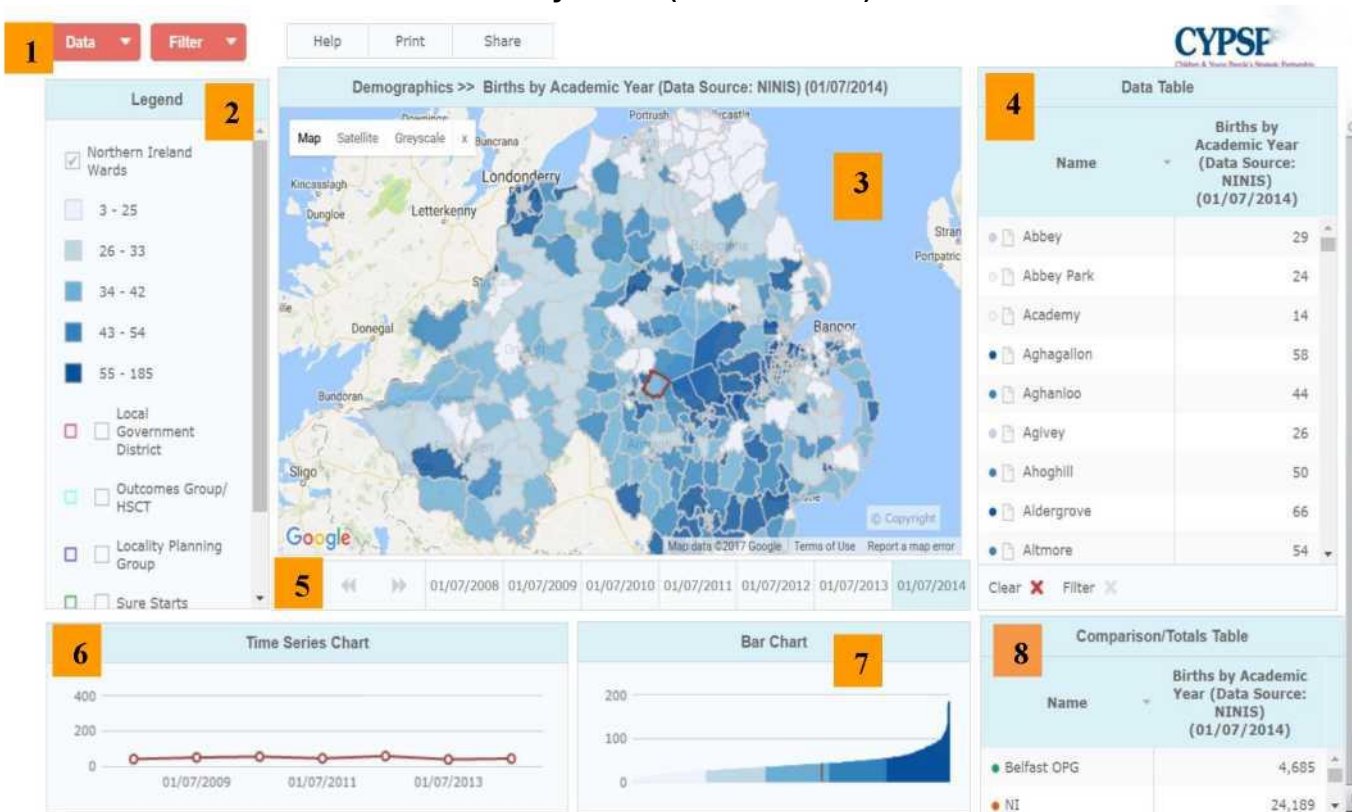
Obsah:

1	Základní prvky obrazovky Instant Atlas (šablona)	6
	Ovládací panel	
	Tlačítko ukazatele	
	Filtr	
2	Popisky	9
	Popisky	
	Nastavení popisků	
3	Panel map	10
	Tematické mapy	
	Popisky	
	Prostředí Google® Map	
	Údaje ukazatele polohy služby	
	Nastavení popisků	
	Exportování map / tisk / správa licencí	
4	Tabulka údajů	12
	Hodnoty dat	
	Meta Data	
	Funkce zvětšení	
5	Časová animace	13
	Výběr trendových dat	
	Přehrávání	
	Filtrovat data	
6	Graf časové řady	13
	Výběr trendových dat	
	Porovnání dat	
	Filtrování dat	
7	Sloupcový graf	14
	Získávání dalších informací	
	Filtrování dat	
	Výběr více než 1 oblasti pro zvýraznění	
8	Srovnávací tabulka	14
9	Profil výkonnosti	15
	Poznámky a odmítnutí odpovědnosti	18

Základní prvky obrazovky Instant Atlas (šablona)

Šablona služby InstantAtlas vytvořená pro Strategické partnerství pro děti a mládež zobrazuje určité údaje současně několika způsoby. Šablona sestává z (viz obrázek 1 níže):

1. Ovládací panel (další informace viz obr. 2 na straně 7)
2. Tabulka popisků zobrazující množství zvolených souborů dat a klíč pro lokalizační data kategorizovaná podle typu.
3. Panel map. Tematická mapa Severního Irska, hranice oddělení s volitelným mapováním pozadí.
4. Tabulka údajů s názvem oblasti a její přidruženou hodnotou ukazatele zobrazuje také nejvyšší a nejnižší populaci.
5. Panel animace časové osy pro zobrazení časových řad dat na mapě a níže uvedená tabulka zobrazující data (pokud je vybrána) v tabulce časových řad.
6. Graf časových řad znázorňující trend dat za časové období zvýrazněné z tabulky údajů.
7. Sloupcový graf dat podle zeměpisné oblasti je řazen podle velikosti hodnoty.
8. Tabulka srovnání / součtů, pokud je přiměřeně sestavená, zobrazuje průměr na úrovni Severního Irska i každé oblasti výsledků (úroveň trustů).



Obrázek 1 Šablona Instant Atlas

Na dalších stránkách se podrobněji popisuje to, co spadá pod jednotlivá čísla (oblasti šablony)

<h1>1.</h1>	<h2>Ovládací panel</h2> <p>Ovládací panel má 5 tlačítek.</p> <ul style="list-style-type: none">Data – kliknutím zobrazíte všechny dostupné soubory dat / ukazateleFiltr – kliknutím zobrazíte údaje ze zdravotních hranic nebo oblasti SINápověda – klikněte pro zobrazení nápovědy Instant AtlasTisk – klikněte pro tiskSdílet – klikněte pro zaslání e-mailu nebo vložení zprávy
-------------	--

Tlačítko Data je nejdůležitější a mělo by sloužit k zobrazení seznamu přidružených (souborů dat) pod výstupem, který je připojen k: –

Chcete-li zobrazit příslušný soubor dat, proveďte prosím následující kroky:

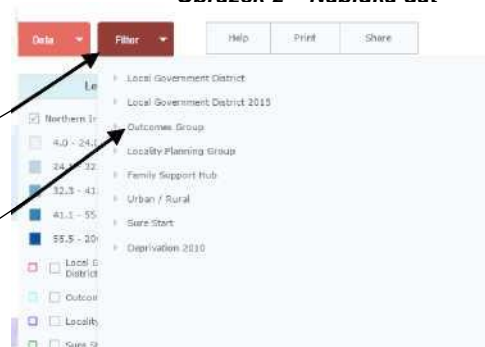
1. Zvolte data
2. Zvolte výstup (uvedený příklad demografická data)
3. Zvolte příslušný soubor dat
4. Zvolte příslušný rok



Obrázek 2 – Nabídka dat

Tlačítko Filtr: Jedná se o vestavěný filtr pro web CYPSP, informace mohou být filtrovány následujícím způsobem:

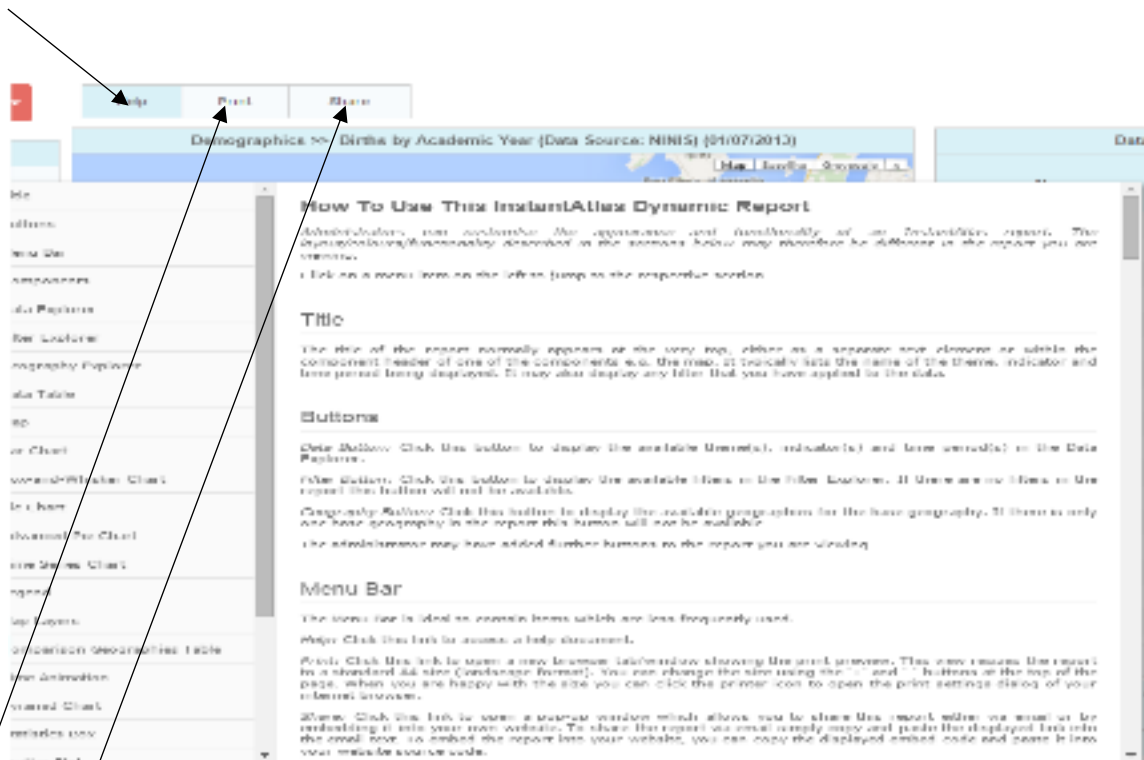
- Oblast místní samosprávy
- Oblast místní samosprávy 2015
- Skupiny výstupů CYPSP
- Oblastní skupiny plánování CYPSP
- Centra pro podporu rodiny
- Městská/venkovská
- Sure Start
- Nedostatek 2010



Krok 1: Zvolte tlačítko Filtr

Krok 2: Zvolte z následujících možností

Výběr provedete pomocí šipky z rozbalovacího seznamu.



Tlačítko nápovědy: Poskytuje pomoc při používání dynamické sestavy Instant Atlas. Viz níže uvedené příklady

Obrázek 5 Nápověda; Tisk; Sdílet

Tlačítko Tisk / kliknutím na tento odkaz otevřete novou kartu / okno zobrazující náhled tisku. Tento náhled se změní na standardní formát A4 na šířku. Velikost můžete upravit pomocí tlačítek + a - v horní části stránky. Pokud jste spokojeni s velikostí, můžete klepnutím na ikonu tiskárny otevřít okno pro nastavení tisku vašeho internetového prohlížeče.

Tlačítko sdílení: Kliknutím na tento odkaz otevřete vyskakovací okno, které vám umožní sdílet tento přehled buď e-mailem, nebo vložením na vlastní web. Chcete-li zprávu sdílet prostřednictvím e-mailu, zkopírujte a vložte zobrazený odkaz do textu e-mailu. Chcete-li zprávu vložit na svůj web, zkopírujte zobrazený kód vložení a vložte jej do zdrojového kódu svého webu.

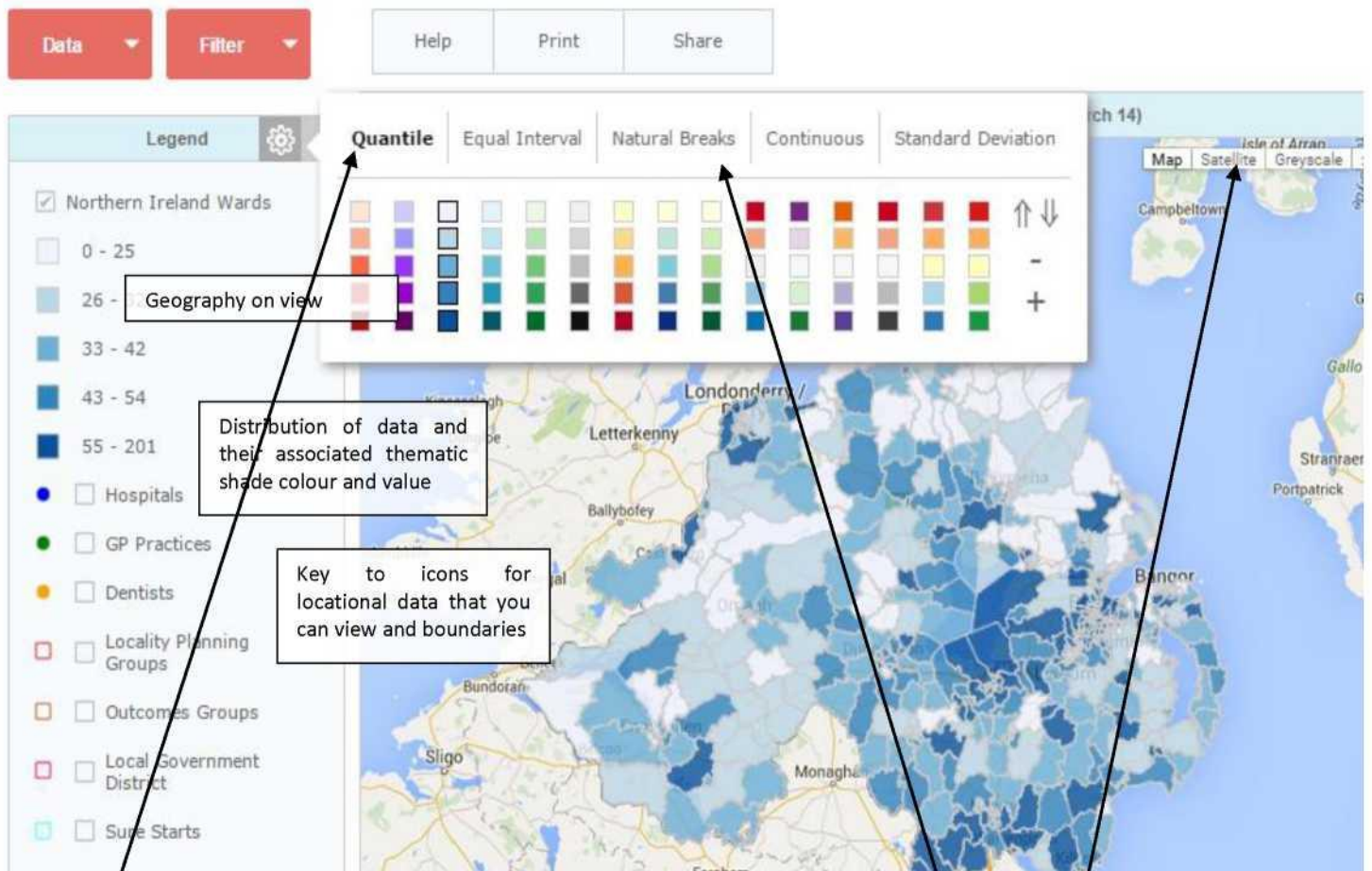
2.

Popisky

Dialogové okno popisku obsahuje všechny informace související s mapou v zobrazení

- Popisek
- Nastavení popisku

Popisek vám umožňuje přecíst data zobrazená na mapě a klíč ke kategoriím, z nichž si můžete vybrat. Také rozsah distribuce dat a hodnoty ve vybrané třídě.



Obrázek 6 Dialogové okno popisek

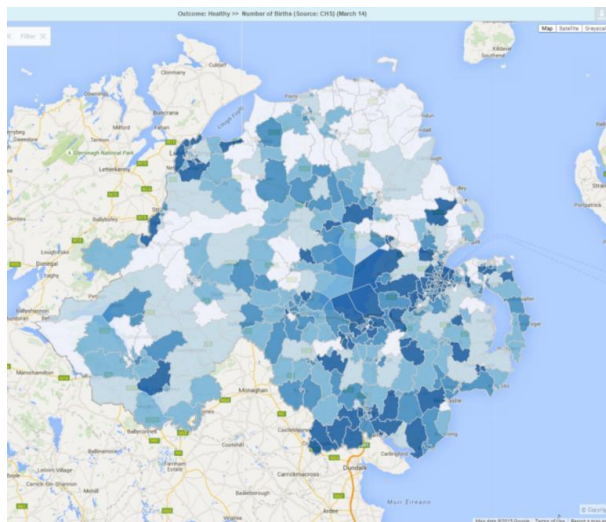
Nastavení popisku lze ovládat kliknutím na ikonu ozubeného kola, která se objeví v pravém horním rohu okna popisku. Umožňuje ovládat spektrum barev, směr spektra a volbu počtu tříd pomocí tlačítek a + a -. Volit lze také různé klasifikátory.

Všechny mapy jsou překryty na pozadí map Google®, což umožňuje interaktivní zobrazení informací o umístění. Znáte-li službu Google Maps®, můžete využívat její hlavní funkce, jako například výběr mapy, satelitní zobrazení nebo zobrazení na stupních šedi. Google® Mapu můžete také odstranit z pozadí kliknutím na tlačítko x.

3. Panel map

Mapa zobrazuje tematické údaje založené na vybraném ukazateli. K dispozici je také mapa pozadí (od Google®), která umožňuje snadné poskytnutí informací o umístění

- Tematické mapy* – stínované mapy zobrazující vybraná data ukazatele
- Údaje ukazatele polohy služby – umožňují uživateli přidat umístění různých kategorií služby
- Poznámka k SureStart – některé oblasti Sure Start poskytují služby pouze některým oddělením (seznam je k dispozici)
- Export – různé části mapovacího systému ve formátu JPEG nebo PNG
- Tisk – tisk mapy nebo různých částí mapovacího systému a upravení rozměru dle potřeby.



Tematické mapy (nebo kartogramy)

vizuálně zobrazují rozložení dat přes stejné geografické hranice v rámci oblasti.

Naše data se zobrazují podle oddělení, oblastí místní samosprávy v rámci Severního Irska. [Více informací o tomto typu mapování naleznete zde.](#)

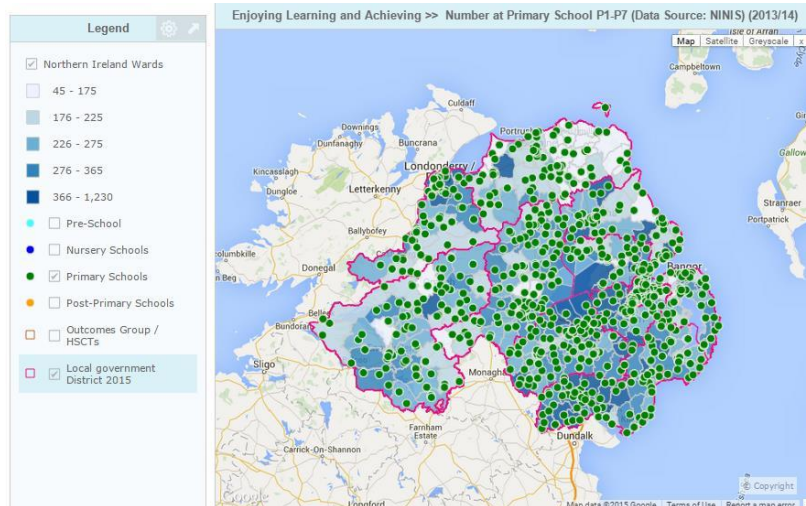
Obrázek 7 – Tematické mapy

Údaje ukazatele polohy služby jsou součástí řešení a umožňují zvolit vhodný typ služby dostupný ve vybraných oblastech. Například: –

- Předškolní zařízení
- Mateřské školy
- Základní školy
- Navazující školy
- Skupina výstupů / HSCT
- Oblast místní samosprávy SI

Zobrazení typů služeb:

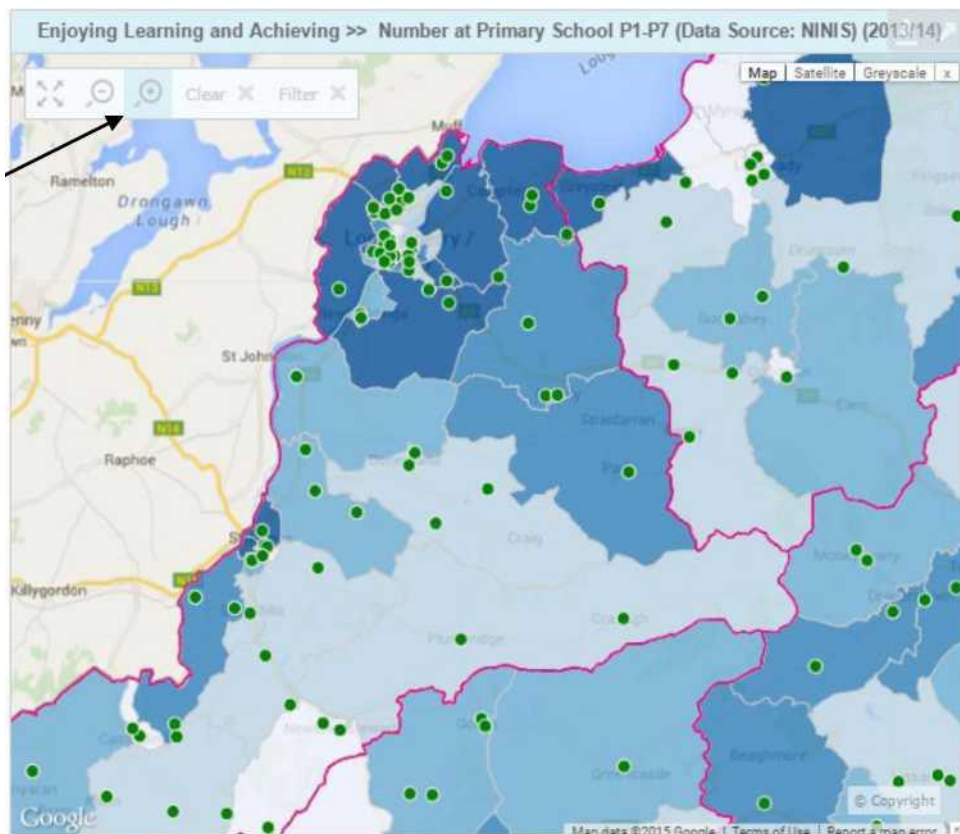
- Klikněte na zaškrťovací políčko požadované služby v tabulce popisků.
- Umístěte kurzor myši na příslušnou ikonu na mapě a zobrazí se název služby.



Obrázek 8 – Tematické mapy – základní školy

Přiblížení mapy

Chcete-li mapu zvětšit nebo zmenšit, v levém horním rohu podokna mapování naleznete lupu se symboly + a -. Chcete-li mapu zvětšit, vyberte +, chcete-li ji zmenšit, zvolte -, jak je patrné z obrázku



Obrázek 9 – Tematické mapy – zvětšení/zmenšení.

4.

Tabulka údajů

Dialogové okno tabulky dat obsahuje všechny dostupné geografické hranice a úrovně jejich ukazatele

- Hodnoty dat
- Funkce zvětšení

Hodnoty dat se zobrazují pro každý vybraný ukazatel podle geografické hranice. Při přesunutí kurzoru nad jednotlivé řádky se příslušná oblast na mapě zvýrazní červenou barvou a pokud jsou k dispozici data o trendu, zobrazí se také čárový graf. Tyto řádky můžete seřadit kliknutím na záhlaví tabulky (**Název**) nebo (**Ukazatel**)

Dvojitým kliknutím na „**Jméno**“ zobrazíte oddělení ve vzestupném nebo sestupném pořadí

Dvojitým kliknutím na „**Ukazatel**“ zobrazíte hodnoty od nejvyšší po nejnižší, nebo naopak.

Name	Number at Primary School P1-P7 (Data Source: NINIS) (2014/15)
Abbey	230
Abbey Park	245
Academy	180
Aghagallon	535
Aghanloo	440
Agivey	205
Ahoghill	375
Aldergrove	410
Altmore	325
Altnagelvin	435
Andersonstown	315
Annagh	300

Obrázek 10 Tabulka údajů

Funkce změny velikosti umožňuje přiblížit mapu vybraného řádku v tabulce dat. Lze se k ní dostat kliknutím na určitou oblast v tabulce dat.

5.

Časová animace

Pokud vybraný ukazatel (soubor dat) obsahuje seznam let, můžete vytvořit časovou animaci.

- Zvolit údaje trendu
- Stisknout přehrávání
- Filtrovat data

Časová animace umožňuje pro sloupcový graf a tematickou mapu zobrazovat animaci v čase, který je k dispozici pro vybraný ukazatel. To platí pouze pro data, která mají k dispozici celoroční informace. Chcete-li zahájit časovou animaci, vyberte ukazatel a poté klepněte na tlačítko přehrávání (▶). Pomocí tlačítek <> můžete animaci posouvat dopředu a dozadu.



6.

Graf časové řady

Pokud vybraný ukazatel (soubor dat) obsahuje seznam let pro srovnání, můžete data zobrazit jako trendovou řadu v grafu časové řady

- Zvolit údaje trendu
- Srovnat data
- Filtrovat data

Graf časové řady je čárový graf zobrazující libovolnou analýzu trendů, pokud má zvolený ukazatel celoroční informace a měří směr pohybu trendu.

Chcete-li **vybrat údaje o trendu**, klikněte na oblast mapy nebo klikněte na řádek v hlavní tabulce nebo klikněte na sloupcový graf.



Obrázek 12 Graf časové řady

Výše vidíte příklad „Procentuální podíl matek, které během těhotenství kouří“ – Rok: prosinec 2014 – Filtr: Jižní skupina výstupů / HSCT. Průměr Severního Irsko: 15 %

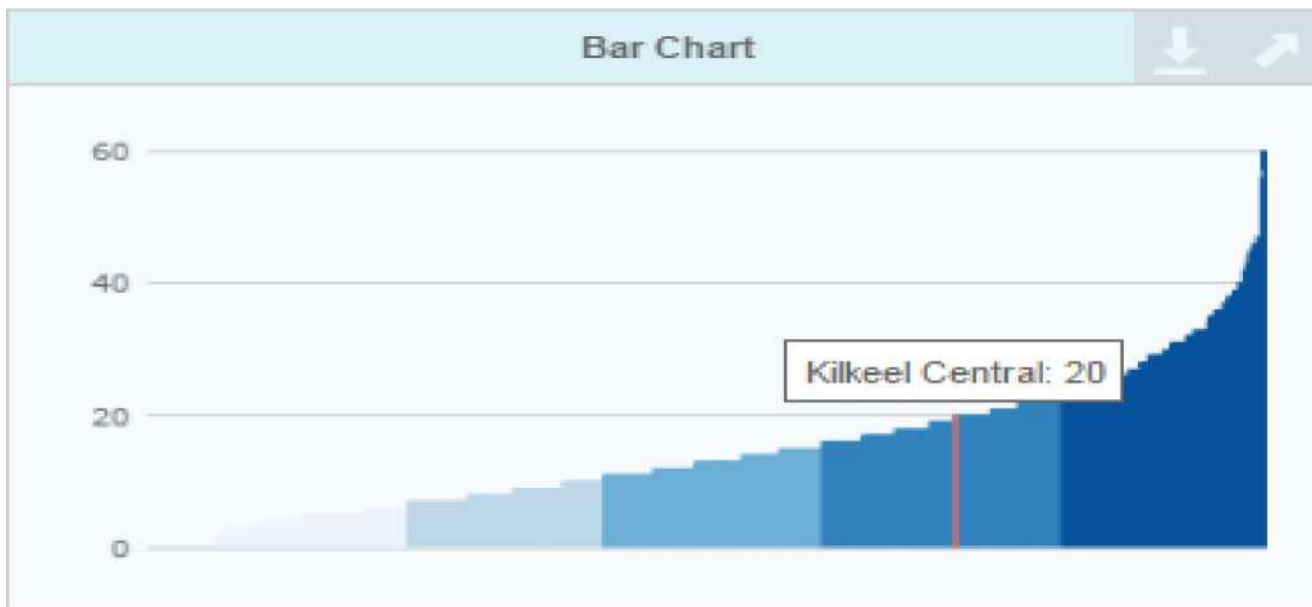
Průměr jižního OG: 11 %. Je zřejmé, že na grafu časové řady je vytvořen trend zobrazující nejvyšší úroveň oddělení Corcrair 32 %, kde je Donaghcloney 0 %.

7.

Sloupcový graf

- Na sloupcovém grafu jsou zobrazeny údaje všech geografických oblastí
- Pohybem kurzoru nad danou oblastí se zobrazí informace
 - Filtrování dat
 - Zvolte více než 1 oblast

Sloupcový graf zobrazuje všechny zeměpisné oblasti a jejich vzájemné porovnání. Chcete-li zobrazit informace, které se vztahují k jednotlivým sloupcům, jednoduše se kurzorem přesuňte nad jednotlivé sloupce. (Viz příklad níže)



Obrázek 13 – Sloupcový graf

Zvolte více než jednu oblast, kterou chcete zvýraznit, a to jednoduchým kliknutím na jeden sloupec, podržte tlačítko „ctrl“ a potom klikněte na další sloupce, které se také vyberou na mapě a v tabulce dat.

8.

Srovnávací tabulka

Tato tabulka umožňuje měřit data v porovnání s průměrem Severního Irska na úrovni skupin výstupů.

Chcete-li vybrat srovnávací oblasti, klikněte na komparátor, který chcete zobrazit.

The figure is a comparison table titled 'Comparison / Totals Table'. The table has two columns: 'Name' and 'Percentage of Mums who Smoke during Pregnancy (Source: CHS) (Dec'14)'. The rows list different regions with their corresponding percentages.

Name	Percentage of Mums who Smoke during Pregnancy (Source: CHS) (Dec'14)
Belfast OPG	20
Northern Ireland	15
Northern OPG	15
South-Eastern OPG	15
Southern OPG	11
Western OPG	16

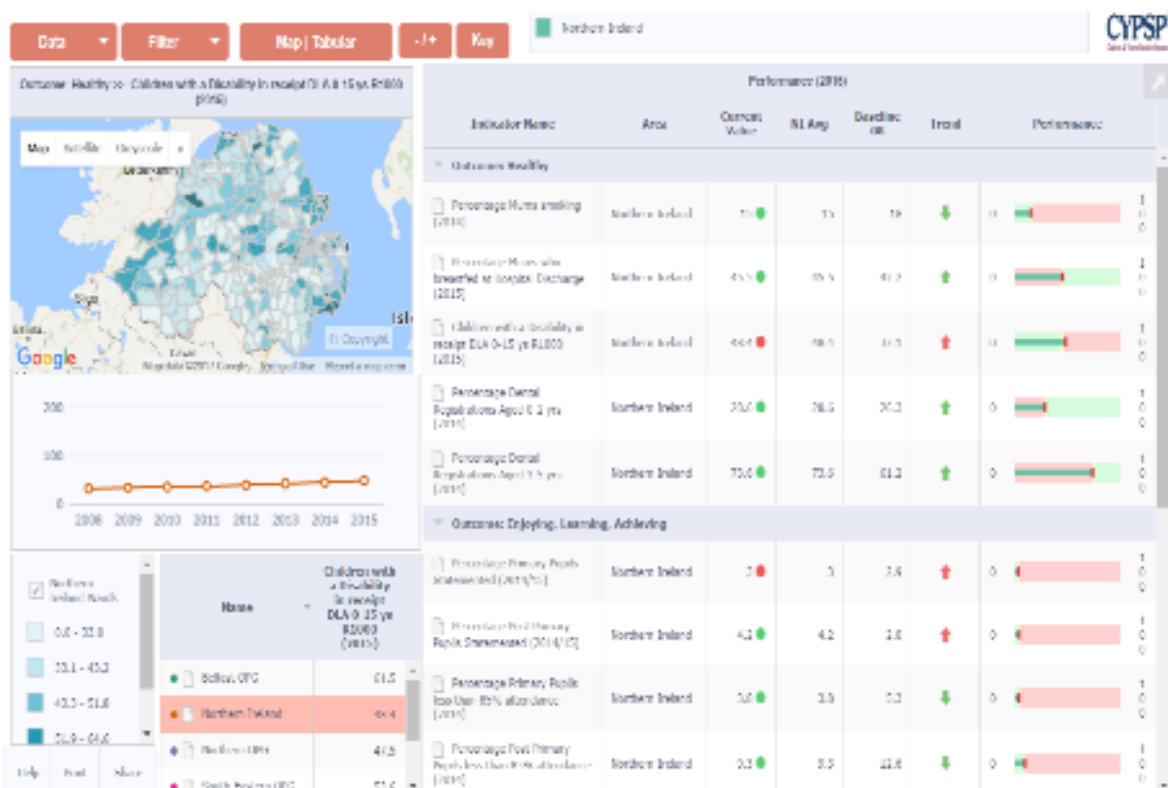
Obrázek 14 – Tabulka srovnání / součtů

9.

Profil výkonnosti

Tato tabulka umožňuje měřit data v porovnání s průměrem Severního Irska na úrovni skupin výstupů.

Jaký je typ profilu výkonu CYPSP?



Obrázek 15 – Tabulka výkonnostních profilů

Profil poskytuje přehledný přístup k údajům v oblasti:

1. Ovládací panel a název (viz obrázek)
2. Panel map – Tematická mapa oblasti s volitelným mapováním pozadí.
3. Graf časové řady znázorňující trend dat za období podle jednotlivých oblastí.
4. Tabulka popisků zobrazující množství zvolených souborů dat a klíč pro každé tematické kvantilové měření.
5. Porovnávací tabulka pro srovnání údajů s oblastí SI a s oblastí výstupů.
6. Klíč pro zvýraznění zvoleného souboru dat je barevně propojen s grafem časové řady a tabulkou výkonnosti.
7. Tabulka zobrazující seznam ukazatelů pod každým výstupem vysoké úrovně, aktuální hodnota vybrané oblasti, průměr SI, výchozí hodnota, trend ukazující směr a výkonnost vůči průměru SI.

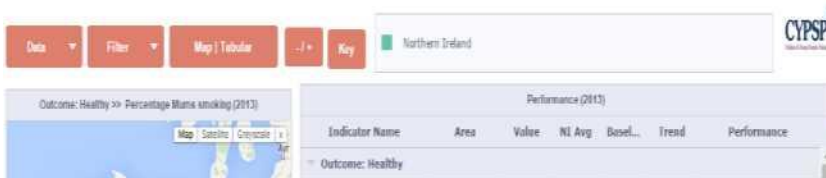
Jak používat obrazovku profilu výkonnosti

Tlačítko Data – zvolte, chcete-li zobrazit seznam souborů dat pod každým výstupem vysoké úrovně.

Tlačítko Filtr – zvolte filtrování informací podle:

- Oblasti místní samosprávy
- Skupiny výstupů CYPSP
- Oblastní skupiny plánování CYPSP
- Center pro podporu rodiny
- Městská/venkovská

- Sure start



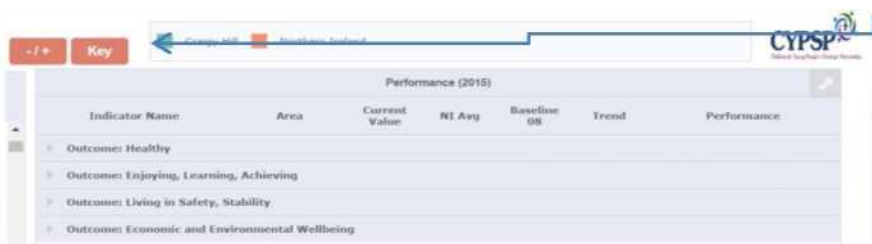
Obrázek 16 – Klíčová tlačítka výkonnostního profilu

Klíčová tlačítka –
Vysvětlení symbolů



Obrázek 17 – Mapa profilu výkonnosti / tlačítko pro tabulku

Tlačítko pro mapu / tabulku –
změna panelu mapy na
tabulku s údaji
zobrazujícími seznam
oddělení. (viz níže)



Tlačítko - / +- pro maximalizaci nebo minimalizaci ukazatelů pod každým výstupem vysoké úrovně v tabulce výkonnosti. (viz výše)

Obrázek 18 – Tlačítko - / + profilu výkonnosti

Tabulka výkonnosti

Performance (2015)						
Indicator Name	Area	Current Value	NI Avg	Baseline 08	Trend	Performance
Outcome: Healthy						
Percentage Mums smoking (2014)	Craigie Hill	29	15	20	↑	0
	Northern Ireland	15	15	18	↓	0
Percentage Mums who breastfed at Hospital Discharge (2015)	Craigie Hill	43.8	45.5	13.3	↑	0
	Northern Ireland	45.5	45.5	42.2	↑	0
Children with a Disability in receipt DLA 0-15 yrs R1000 (2015)	Craigie Hill	129.9	48.4	50	↑	0
	Northern Ireland	48.4	48.4	32.1	↑	0
Percentage Dental Registrations Aged 0-2 yrs (2014)	Craigie Hill	16.3	28.6	36.2	↓	0
	Northern Ireland	28.6	28.6	26.3	↑	0
Percentage Dental Registrations Aged 3-5 yrs (2014)	Craigie Hill	71.4	73.6	68.6	↑	0
	Northern Ireland	73.6	73.6	61.2	↑	0

Obrázek 19 – Tabulka výkonnosti

Ukazatel: Seznam ukazatelů pod každým výstupem vysoké úrovně – zobrazí se automaticky. Chcete-li změnit ukazatel, můžete kliknout také na konkrétní ukazatel ve výkonnostní tabulce.

Oblast: Filtrovat do příslušné oblasti podle úrovně oddělení, úrovně výstupů nebo úrovně Severního Irska – současně můžete porovnat až 7 oblastí.

Hodnota: Zobrazuje aktuální hodnotu ukazatelů jako procento % nebo četnost na 1 000.

Průměr SI: Zobrazí průměr Severního Irska každého ukazatele porovnaný s aktuální hodnotou.

Výchozí hodnota: Výchozí hodnota je nastavena na rok 2008 a porovnává se s nejnovějšími údaji, tj. *sloupec Hodnota*

Trend: Šipka trendu se buď zobrazuje červeně, nebo zeleně nahoru/dolů. Označuje, zda se údaje oproti výchozí hodnotě zlepšují, nebo zhoršují. Pokud umístíte kurzor myši nad šipku, zobrazí se trend.

Výkonnost: Pomocí srovnávacího vzorce porovnává data s průměrem SI, tedy zda jsou lepší, nebo horší oproti průměru SI v příslušném roce.

Poznámky:

Odmítnutí odpovědnosti:

Upozorňujeme, že v budoucnu mohou být uživatelská příručka, šablona Instant Atlas a přidružené soubory dat aktualizovány, a proto tato příručka může být zastaralá. V rámci projektu budeme v případě jakýchkoliv změn usilovat o aktualizaci této příručky a odpovídajících materiálů. Odmítáme však jakoukoliv odpovědnost v případě, že k aktualizaci nedojde.

www.cypsp.org