

Síťování služeb pro děti a jejich rodiny

Analýza místní sítě služeb a návrh její optimální podoby

Zlínský kraj

ORP Holešov

Lokální síť/ař/ka: *Mgr. Martina Janečková*

zpracováno k: 09/2018

Klíčová aktivita 1 – Podpora a rozvoj služeb v oblasti SPOD

Podaktivita 1.1: Podpora síťování služeb na lokální úrovni

Projekt Systémový rozvoj a podpora nástrojů sociálně-právní ochrany dětí

Ministerstvo práce a sociálních věcí



Evropská unie
Evropský sociální fond
Operační program Zaměstnanost



PRÁVO NA DĚTSTVÍ

Obsah

Úvodní slovo	2
O projektu <i>Systémový rozvoj a podpora nástrojů sociálně-právní ochrany dětí</i>	3
Síťování v ORP Holešov	5
Potřeby dítěte (a jeho rodiny) a úrovně podpory	8
Optimální a reálná síť služeb reagující na potřeby dětí (a jejich rodin) na úrovni obcí s rozšířenou působností	10
Analýza reálné sítě služeb a návrh její optimální podoby v ORP Holešov	13
Modely spolupráce aktérů sítě	19
Spolupráce aktérů sítě v ORP Holešov	21
Doporučení pro rozvoj sítě v ORP Holešov	24
Závěrem	26
Použité zdroje	26
Potřebujete více informací?	28
Příloha – popis rolí aktérů sítě	29



„... pokud na sebe jednotlivé služby navazují a jsou vzájemně koordinovány, je možné potřeby dítěte a rodiny naplnit lépe, než pokud je spolupráce omezena rezortním dělením kompetencí, zejména pokud jde o metodické řízení, financování a zacílení služeb. Propojování služeb se zároveň neobejde bez osoby – koordinátora.“

Úvodní slovo

Vážené kolegyně a kolegové,

analýza místní sítě služeb a návrh její optimální podoby je souhrnným výstupem dlouhodobého procesu síťování služeb na území obcí s rozšířenou působností. Podpora síťování je součástí projektu Systémový rozvoj a podpora nástrojů sociálně-právní ochrany dětí, který je od roku 2016 realizován Ministerstvem práce a sociálních věcí.¹

Tento materiál je určen všem aktérům místních sítí služeb pro děti a jejich rodiny, a to nejen sociálním pracovníkům, ale také např. zástupcům samosprávy, učitelům, psychologům, zástupcům policie a dalším. Jedná se o ucelený dokument souhrnně popisující místní síť služeb pro děti a jejich rodiny na daném území včetně doporučení pro její optimalizaci a rozvoj tak, aby reagovala na potřeby dětí a rodin.

Proč je důležité síťovat

*Síťování služeb vnímáme jako **nástroj zvýšení efektivity cílené práce s klientem – dítětem a jeho rodinou**. Vychází z předpokladu, že pokud na sebe jednotlivé služby navazují a jsou vzájemně koordinovány, je možné potřeby dítěte a rodiny naplnit lépe, než když je spolupráce omezena rezortním dělením kompetencí, zejména pokud jde o metodické řízení, financování a zacílení služeb. Propojování služeb se zároveň neobejde bez osoby koordinátora (v tomto projektu se jednalo o **lokální a krajské síťáře a síťáře**).*

Síťování služeb je dynamický a nikdy nekončící proces směřující k naplnění potřeb dětí a rodin žijících v dané lokalitě. Aby bylo síťování co nejúčelnější a sítě na míru lokalitě, je třeba nejprve zmapovat stávající síť – tedy místní aktéry a jejich potřeby směrem k fungování sítě a to, jakým způsobem spolupracují. Proto lokální síťáři (na úrovni obcí s rozšířenou působností – ORP) a krajsí síťáři (na úrovni krajů) důkladně mapovali terén a na základě zjištění pracovali společně s aktéry na tématech, která se ukázala jako významná pro rozvoj sítě, místní spolupráce apod. Shrnutí činnosti lokálního síťáře ve vaší lokalitě naleznete níže.

*V návrhové části dokumentu najdete definici **optimální sítě služeb**, kterou jsme zpracovali v souladu se základními principy transformace systému péče o ohrožené děti a rodiny, vyplývající z Národní strategie ochrany práv dětí. Jedná se zejména o „návrat k dítěti“ – dítě v centru, sladění cílů práce s dítětem a rodinou, respekt k dítěti, zapojení dítěte a jeho rodiny do řešení situace a další. Optimální síť je tedy teoretickým schématem, jehož optikou je možné místní síť nahlédnout.*

***Místní síť služeb a návrh její optimální podoby** pro území obcí s rozšířenou působností zapojených do projektu je shrnujícím výstupem práce síťářů a síťárek na základě zmapovaných potřeb. Vzhledem k tomu, že se jedná o zjištěný obraz sítě, používáme pro ni dále označení **reálná síť**. **Reálná síť služeb v lokalitě** byla porovnávána se vzorovou, optimální sítí služeb. Je přitom zřejmé, že v každé lokalitě je síť služeb jiná, a to vzhledem k odlišným potřebám dětí a rodin, a je ovlivněna vnějšími podmínkami v lokalitě (např. personální a finanční kapacity aktérů). Všechny sítě služeb by však měly naplňovat principy transformace a **odrážet v první řadě potřeby dětí a rodin**.*

Bez vás by to nešlo

*To vše by se neobešlo bez samotného **procesu síťování**, tedy propojování místních aktérů sítě napříč rezorty, které vnímáme jako alfu a omegu spolupráce. Děkujeme proto všem místním aktérům sítě služeb za ochotu k setkávání se, zájem o spolupráci, podněty a společnou činnost na lepším fungování sítě podpory pro děti a jejich rodiny.*

*Mgr. Kristýna Jůzová Kotalová a realizační tým aktivity síťování
oddělení transformace služeb pro rodiny a děti
Ministerstvo práce a sociálních věcí*

¹ Číslo projektu CZ.3.2.63/0.0./0.0/15_017/0001687.

O projektu *Systemový rozvoj a podpora nástrojů sociálně-právní ochrany dětí*

Termín realizace: 1. 1. 2016 až 30. 6. 2019, ve **12** zapojených krajích.

Projekt se zaměřuje na posílení mezirezortní a multidisciplinární **spolupráce v oblasti péče o ohrožené děti a jejich rodiny**. Cíli projektu jsou podpora orgánů sociálně-právní ochrany dětí (dále jen OSPOD) a dalších klíčových aktérů v oblasti síťování služeb pro ohrožené děti a rodiny; vytváření, podpora a rozvoj sítí služeb na lokální, krajské a celostátní úrovni; podpora nástrojů vedoucích k nastavení, zjišťování a rozvoji kvality systému sociálně-právní ochrany, nastavení modulů celoživotního vzdělávání pracovníků OSPOD a podpora a rozvoj náhradní rodinné péče (dále jen NRP). **A proč?** Aby se nadále snižoval počet dětí, které musejí svoji rodinu opustit, a aby pro děti, jež se dostávají do systému náhradní rodinné péče, byla zajištěna co nejkvalitnější individuální péče. Více najdete na <http://www.pravonadetstvi.cz>.

Podpora síťování služeb na lokální úrovni

Síťování služeb pro děti a rodiny je nejrozsáhlejší aktivitou projektu, je realizováno v 11 krajích a celkem ve 124 obcích s rozšířenou působností.



Východiska síťování

Síťování představuje „**návrat k rodině a dítěti**“, snahu podpořit vybudování pevné podpůrné sítě v bezprostřední blízkosti rodin, a to s maximálním využitím všech dostupných zdrojů. Síťování je proto spíše prací s lidmi než „vědeckým přístupem“ a dosavadní výsledky ukazují, že právě osobní kontakt síťáře s aktéry tvoří základ úspěšného rozvoje sítě podpory. Na druhou stranu síťář je kromě samotného propojování lidí také nositelem důležitých principů transformace systému péče o ohrožené děti a rodiny, přispívá k jejich lepšímu porozumění a zvnitřnění na úrovni lokality, a tím i k žádoucímu směřování práce s rodinami a dětmi. Síťování služeb je ze své podstaty transformací služeb na místní úrovni.

Vymezení služeb pro děti a rodiny

Z hlediska tohoto projektu jsou služby pro děti a rodiny nahlíženy optikou potřeby – jedná se o všechny děti a rodiny, které potřebují nějakou formu podpory, ať už v rovině prevence (mohou být ohrožené) nebo v rovině

intervence (již jsou ohroženy). Nejedná se tedy o služby rodinné politiky, zároveň ale ani o striktní vymezení dle § 6 zákona č. 359/1999 Sb., o sociálně-právní ochraně dětí (dále jen SPOD). Služby jsou zároveň vnímány zásadně nadrezortně, bez ohledu na právní formu či míru formálního ukotvení. Vymezením služeb jde především o zmapování všech dostupných zdrojů podpory na místní úrovni.

Cíle síťování služeb pro děti a rodiny

Zmapování aktérů v lokalitě: v maximálním možném rozsahu jsou zmapováni aktéři v lokalitě a jejich potřeby směrem k fungování sítě ve prospěch dětí a rodin, samotný výčet může být vůbec prvním popisem služeb pro děti a rodiny z nadrezortního hlediska a přispívá ke zvědomění rolí jednotlivých aktérů.

Zvědomění rolí jednotlivých aktérů: každý z aktérů si uvědomuje svou (i dílčí) roli v síti služeb pro děti a rodiny, tj. zná své kompetence a úkoly dané jednak zákony, jednak specifickými podmínkami v lokalitě, ale uvědomuje si také význam spolupráce s dalšími aktéry. Aktéři tak přesně znají svou vlastní roli a zároveň rozumí rolím ostatních aktérů.

Propojení aktérů v lokalitě: aktéři spolu komunikují ve smyslu případové práce, tj. ve smyslu potřeb dětí a rodin, s ohledem na zákonnou mlčenlivost a s ohledem na integritu dětí a rodin, s důrazem na působení v rovině prevence.

Implementace základních principů transformace do síťování, a tedy i činnosti jednotlivých aktérů: síťování lze vnímat jako aktivizaci terénu, která by se měla odvíjet od **základních principů transformace:**

- participace dítěte, respekt k dítěti
- potřeba vývoje, otevřené budoucnosti, perspektivy
- zdravé prostředí
- jistota, stabilita, bezpečí
- zapojení celé rodiny.

Co je síť služeb pro děti a jejich rodiny?

Síť služeb pro děti a jejich rodiny (dále jen síť) je soubor institucí, organizací a dalších subjektů, které na určitém geograficky vymezeném území (obec, město, obec s rozšířenou působností – dále jen ORP, region, kraj) svou činností ovlivňují situaci ohrožených dětí a rodin, ať už formálně na základě pravomoci vyplývající z legislativy, nebo neformálně, svým společenským posláním. **Základním principem fungování sítě je partnerství, mezioborová spolupráce a případné překonávání bariér, které spolupráci brání.**

Kdo jsou aktéři sítě?

Aktéři sítě jsou subjekty v síti se vzájemně provázanými vztahy, založenými na spolupráci a sdílené či dílčí odpovědnosti. Jde o instituce poskytující služby dětem a rodinám (registrované sociální služby i neregistrované návazné služby), orgány samosprávy (městské a obecní úřady, zejména agenda odboru sociálních věcí, konkrétně oddělení sociálně-právní ochrany dětí, dále sociální a terénní pracovníci), školy, poradenská zařízení (pedagogicko-psychologické poradny, speciálně pedagogická centra, střediska výchovné péče), lékaře, soudce, městskou policii, Policii České republiky a další.

Kdo je síťář?

Síťář je nezávislý aktér sítě pomoci ohroženým dětem a jejich rodinám. Jeho cílem je udržitelně propojit aktéry sítě, aby navzájem znali své možnosti a potřeby a mohli efektivně spolupracovat při řešení situací ohrožených dětí a rodin. Ve svém konání vychází z principů deinstitucionalizace a ze zmapovaných potřeb aktérů a jejich klientů směrem k fungování sítě jako celku. Vytváří prostor pro jejich spolupráci napříč rezorty.

Síťování v ORP Holešov



Stručný popis lokality

Správní obvod obce s rozšířenou působností (dále jen ORP) Holešov se nachází na jihovýchodní Moravě, v severozápadní části Zlínského kraje. Na východě hraničí s ORP Bystřice pod Hostýnem, na jihu s ORP Zlín a Otrokovice, na západě s ORP Kroměříž a ze severní strany hraničí s Olomouckým krajem. Do správního obvodu náleží mimo město Holešov, kde žije nadpoloviční většina obyvatel, dalších 18 malých obcí. Jedná se o druhý nejmenší správní obvod ve Zlínském kraji z hlediska rozlohy (133 km²), podle počtu obyvatel (asi 21 tis.)² je čtvrtým nejmenším správním obvodem. Holešov je správní obvod s největším podílem zemědělské půdy ve Zlínském kraji, z celkové rozlohy zaujímá tři čtvrtiny.

Město Holešov je správním, hospodářským i kulturním střediskem oblasti. Je zde soustředěna většina průmyslových firem, služeb, úřadů, škol a zdravotnických zařízení. Většina obyvatel regionu pracuje v průmyslu a ve službách, a to buď v Holešově nebo dojíždí do větších měst v okolí (Zlín, Kroměříž, Přerov). Dopravní obslužnost Holešova silniční i železniční dopravou je velmi dobrá, do 10 km je možnost napojení na dálniční síť, dobře dostupná jsou i větší okolní města Zlín, Kroměříž, Přerov (cca 20 min.). Ve městě se přímo nenachází žádná vyloučená lokalita, v ulici Bořenovská je umístěno několik městských nízkonákladových bytů.

Síť služeb pro děti a rodiny

Místní síť tvoří orgán sociálně-právní ochrany dětí a sociální služby, které působí převážně v terénní formě (sociálně aktivizační služby pro rodiny s dětmi - 2 poskytovatelé, krizová pomoc, terénní program pro osoby sociálně vyloučené a osoby závislé na návykových látkách, raná péče a nízkoprahový klub). Součástí sítě jsou také další aktéři napříč rezorty, a to základní a mateřské školy, pedagogicko-psychologická poradna, spolky, organizace či místní církve s bohatou nabídkou volnočasových, kulturních či sportovních aktivit pro děti a rodiny s dětmi. Do sítě patří policie a obecní úřady obcí. Dále dětské lékaři a psychologové. Za dalšími návaznými

² Údaje k 31. 12. 2017. Veřejná databáze. [online]. Český statistický úřad. [15. 8. 2018] Dostupné z: <https://vdb.czso.cz/vdbvo2/faces/cs/index.jsf?page=home>

službami je nutno dojíždět (např. středisko výchovné péče, dluhové poradenství), mnohdy jsou služby špatně kapacitně dostupné (např. pedopsychiatri) či chybí zcela (odlehčovací služby pro děti se zdravotním postižením).

Průběh mapování potřeb a síťování

Síťování bylo v lokalitě zahájeno 1. 1. 2017 a nadále zde probíhá. Hlavní mapování potřeb aktérů sítě služeb probíhalo od února 2017 do října 2017. Síťářka se průběžně setkávala a setkává s vedoucí a sociálními pracovníky OSPOD MěÚ Holešov. Celkově za účelem mapování uskutečnila (k termínu vyhotovení dokumentu) 94 osobních setkání s aktéry sítě. Lokální síťářka se rovněž účastnila jednání Komise sociálně-právní ochrany dětí a jednání pracovní skupiny Osoby ohrožené sociálním vyloučením Komunitního plánování sociálních služeb Města Holešov (dále jen KPSS). Za účelem představení projektu a mapování se rovněž setkala se zástupci Mikroregionu Holešovsko, pracovní skupiny Senioři a osoby se zdravotním postižením Komunitního plánování sociálních služeb Města Holešov a Komise školské a drogové problematiky.

Lokální síťářka rovněž spolupracuje s Místní akční skupinou Partnerství Moštěnka.

Nejčastěji zmiňované potřeby:

V rámci mapování potřeb byly ve spolupráci s aktéry identifikovány následující potřeby:

- Získání informací o službách v oblasti práce s rodinou a doprovodných službách včetně informací o jejich kompetencích a jakým způsobem lze tyto služby využít v praxi – tato potřeba byla uváděna aktéry napříč oblastmi sociální, školství, zdravotnictví, bezpečnosti, samosprávy, úřadu práce.
- Získání znalostí o kompetencích a práci OSPOD – tuto potřebu uváděli aktéři z celé sítě napříč rezorty (oblast sociální, školství, zdravotnictví, samospráva, bezpečnost, psychologové).
- Zvýšení informovanosti o aktérech, kteří se zaměřují na prevenci v oblasti závislostí (závislost na návykových látkách, mobilních telefonech, počítačových hrách apod.) – tuto potřebu udávají aktéři z oblasti sociálních služeb, školství, bezpečnosti.
- Posílení dostupnosti pedopsychiatrických a psychologických služeb – tato potřeba udávána OSPOD, aktéry z oblasti sociálních služeb, školství i zdravotnictví.
- Posílení místní dostupnosti dluhového poradenství – tuto potřebu reflektují zejména aktéři z oblasti sociálních služeb, úřadu práce.
- Potřeba odlehčovací služby pro rodiny s dítětem se zdravotním postižením.
- Potřeba místně dostupné služby krizového ubytování pro rodiny s dětmi.
- Posílení spolupráce se sociálními službami – potřeba je uváděna pracovníky OSPOD, zejména jde o včasné předávání písemných zpráv, návaznost při práci s klienty.
- Získání většího počtu dlouhodobých pěstounů zejména pro děti se specifiky jako je zdravotní postižení, romský původ, sourozenecké skupiny – potřebu uvádí zejména OSPOD.
- Potřeba finančně a místně dostupné systematické práce s rodinou dítěte, které má výukové a výchovné potíže škole – uvádí zejména aktéři z oblasti školství, sociální.

Na základě těchto zjištění se lokální síťářka ve své činnosti zaměřovala na tato témata:

- Spolupráce aktérů místní sítě vedoucí k řešení problémových situací dětí ve školách

Shrnutí ze síťování

Mezi nejvýznamnější podněty ze sítě služeb patřily návrhy ke zpřehlednění nabídky služeb pro ohrožené děti a rodiny. Na tyto podněty lokální síťářka navázala a zpracovala:

- přehlednou **mapu aktérů sítě pro ohrožené děti a rodiny ORP Holešov**, která je pravidelně aktualizována a rozesílána všem aktérům při aktualizaci údajů v síti. Mapa slouží aktérům jako pomůcka v orientaci v síti (mapa je součástí přílohy tohoto dokumentu na straně 27),
- „**Přehled služeb pro ohrožené děti a jejich rodiny v ORP Holešov**“ – přehled kontaktů a údajů o konkrétní nabídce spolupráce s těmito aktéry byl spoluvytvářen samotnými aktéry. Přehled je dostupný v PDF formátu a je elektronickou cestou rozeslán všem aktérům pravidelně při aktualizaci.

Spolupráce zástupců sítě služeb pro ohrožené děti a jejich rodiny se rozvíjela také na základě osobních setkávání zástupců služeb na témata, která se vyprofilovala v průběhu zjišťování potřeb nebo při samotných setkáních:

1) Setkání pro pracovníky základních škol

Téma: Představení činností OSPOD a místních sociálních služeb



Cílem setkání bylo blíže seznámit pedagogy s nabídkou orgánu sociálně-právní ochrany dětí a návazných sociálních služeb pro rodiny s dětmi, aby při výchovných či jiných potížích žáků, mohli odkázat dítě a jeho rodinu na odpovídající pomoc. Setkání se uskutečnilo 28. února 2018 v sále Domu u sv. Martina, který spadá pod Římskokatolickou farnost Holešov. Setkání se zúčastnili ředitelé škol a pracovníci školních poradenských pracovišť ZŠ – metodici prevence, výchovní poradci či školní psycholog. V závěru setkání se diskutovalo o konkrétních potížích dětí, s nimiž se aktéři potýkají. Dle zpětné vazby účastníků bylo pro ně setkání přínosné v tom, že měli možnost poznat služby, navázat s jejich pracovníky osobní kontakty či si vyjasnit kompetence při vzájemné spolupráci. Na konci setkání se přítomní shodli na tom, že je třeba představené služby a jejich činnosti také písemně zprezentovat.

Obr. Mezirezortní setkání, Dům u sv. Martina, Holešov, 28. 2. 2018

2) Setkání pro aktéry z celého ORP

Téma: Prevence závislostí u dětí a mládeže



V měsíci květnu 2018 iniciovala síťačka 2. mezirezortní setkání zaměřené na prevenci závislostí na Holešovsku. Téma setkání vyplynulo z podnětů aktérů, kteří uváděli narůstající ohrožení dětí závislostmi na návykových látkách, ale i internetu (počítačových hrách či sociálních sítích). Cílem setkání bylo představit aktéry, kteří se na Holešovsku preventivní činností zabývají. Aktivitu v této oblasti představili Městská policie Holešov, sociální služba Terapeutické centrum ve Zlínském kraji a Centrum komplexní péče pro hazardní hráče ve Zlínském kraji (obě služby pod Společností Podané ruce o.p.s.) a Středisko výchovné péče Bystřice pod Hostýnem. Prevenci na základní škole uvedl ředitel ZŠ Kostelec u Holešova. Setkání konaném v prostorách Sboru Jednoty bratrské

v Holešově se zúčastnili aktéři sítě služeb napříč rezorty – oblast sociální, školská, samospráva, církev či zástupci MěÚ Holešov.

Obr. Mezirezortní setkání Prevence závislostí u dětí a mládeže, konané 16. 5. 2018 (Jednota bratrská, Holešov)

3) Příprava dalších mezirezortních setkání

Již nyní jsou v přípravě nebo proběhly další tematicky zaměřená mezirezortní setkání – na témata:

- pomoc dětem se zdravotním postižením pro aktéry z celého okresu Kroměříž
- pomoc dětem s psychickými potížemi pro celý okres Kroměříž
- včasné detekce ohroženého dítěte – pro ORP Holešov.

Potřeby dítěte (a jeho rodiny) a úrovně podpory

Níže uvedený popis odpovídá horizontální úrovni sítě služeb, tedy jednotlivým potřebám dětí, a vertikální úrovni sítě, tedy jednotlivým úrovním podpory dítěte (podrobně viz obrázek č. 1: Úrovně podpory dítěte a rodiny z hlediska jejich potřeb). Potřeby dětí byly odvozeny ze strukturovaného vyhodnocování situace dítěte a rodiny dle zákona č. 359/1999 Sb., o SPOD.

Potřeby dítěte

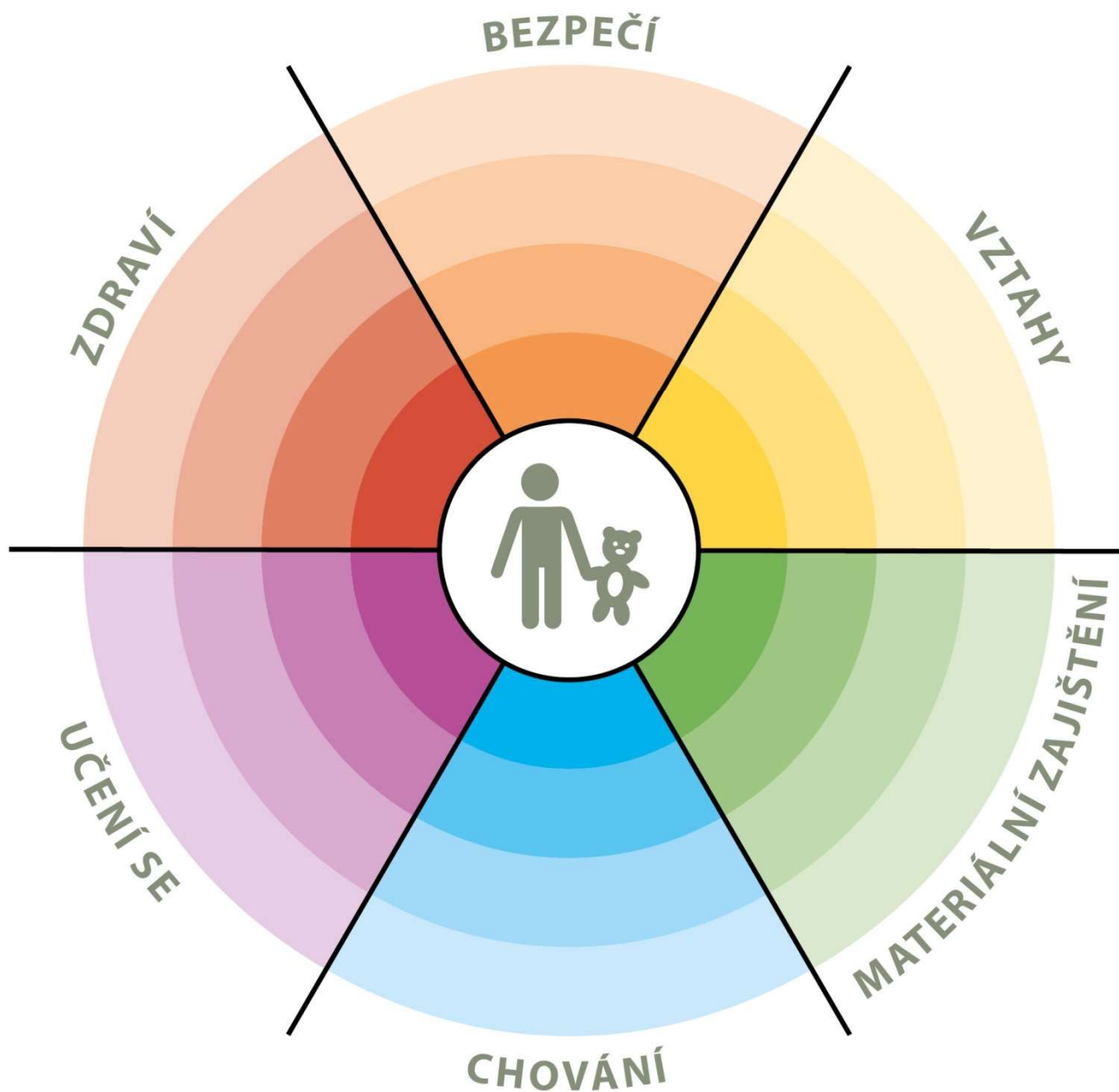
- **Vztahy:** potřeba rozumět vztahům k blízkým osobám, potřeba stabilních a bezpečných vazeb, vrstevnických vztahů, pozitivního vztahu k sobě samému apod.
- **Bezpečí:** potřeba bezpečného prostředí (prostředí rodiny i komunity), subjektivního pocitu bezpečí, životní stability, srozumitelnosti okolního světa, rozvoje kompetencí k rozpoznání nebezpečí apod.
- **Zdraví:** potřeba celkové duševní a tělesné pohody, dobrá péče o zdravotní stav dítěte, vztah k vlastnímu zdraví, podmínky pro zdravý vývoj apod.
- **Učení se:** potřeba poznávání okolního světa, porozumění událostem, nabývání zkušeností, motivace k učení a poznávání, rozvoj zvědavosti a sebepoznání apod.
- **Chování:** potřeba poznávat hranice, učit se normám, rozumět vlastnímu chování, mít respekt k ostatním apod.
- **Materiální zajištění:** potřeba zajištění základních životních potřeb tak, aby byl umožněn zdravý vývoj dítěte, přiměřená výživa, odpovídající vybavení včetně školních nebo zdravotních pomůcek apod.

Aktéři podpory dítěte a rodiny

- **Aktéři přímé podpory dítěte:** služby a další podpůrné aktivity směřující přímo k dítěti na bázi individuálního přístupu, zároveň jde o služby umožňující přímý přístup dítěte (dítě samo se může na poskytovatele služby obrátit), zaměření na dítě je odvozeno z Úmluvy o právech dítěte a zákona o SPOD, které připouštějí možnost ochrany dítěte v situacích, kdy dojde k narušení vztahu mezi dítětem a rodičem.
- **Aktéři přímé podpory rodiny:** služby a další podpůrné aktivity směřující k podpoře rodiny tak, aby byla schopna naplnit ochrannou a podpůrnou roli vůči dítěti, tedy služby posilující kompetence rodičů, podpora zahrnuje vždy zároveň dítě i rodiče.
- **Aktéři širší podpory:** jedná se o služby a další podpůrné aktivity, jejichž primárním účelem není poskytování specifické podpory rodinám a dětem, rodiny a děti spadají do cílové skupiny poskytovatelů těchto služeb, přitom je podstatné, zda si aktéři jsou své role vědomi a naplňují ji.
- **Podpora v rámci komunity:** komunita je pojímána jako významný zdroj podpory. Zdroje obce a lokality je důležité popsat a provázat s potřebami rodin a dětí, komunitní zdroje jsou považovány za rozsáhlý, ale doposud málo využitý potenciál podpory dětí a rodin.

Obrázek č. 1

ÚROVNĚ PODPORY DÍTĚTE A RODINY Z HLEDISKA JEJICH POTŘEB



Úrovně podpory:

- aktéři přímé podpory dítěte
- aktéři přímé podpory rodiny
- aktéři širší podpory
- podpora v rámci komunity

Optimální a reálná síť služeb reagující na potřeby dětí (a jejich rodin) na úrovni obcí s rozšířenou působností

Model sítě služeb na území ORP je pro účely projektu definován tak, že se **jedná o výčet aktérů, kteří v dané lokalitě přispívají k naplnění potřeb dětí**, tedy tvoří podpůrnou síť pro rodiny s dětmi s působností na území konkrétního ORP, včetně služeb nadregionálních. **Výčet aktérů je odvozen od otázky:**

„Kdo a jak je schopen naplnit potřeby dětí a rodin žijících v tomto regionu?“

Jak chápeme optimální a reálnou síť služeb?

Optimální síť služeb je modelovou, žádoucí podobou sítě, reálná síť služeb je zjištěným obrazem sítě aktérů v dané lokalitě (regionu). Porovnáním modelu a reálné místní sítě je možné zjistit, jaké služby je třeba v lokalitě dále rozvíjet.

Optimální síť služeb

Model **optimální sítě služeb** je výčtem možných aktérů, kteří jsou relevantní k naplnění jednotlivých potřeb dětí na všech čtyřech úrovních podpory³. Model nastiňuje, jak by síť měla vypadat, aby z ní žádná rodina „nevypadla“ a děti v lokalitě mohly žít v bezpečí ve vlastních rodinách. To je cílový stav i z hlediska transformace systému péče o ohrožené děti a rodiny. Z hlediska samosprávy jde o zajištění kvality života rodin v území, které spravují.

Aktéři přitom nejsou vymezeni svou rezortní příslušností, **ale rozsahem aktivit, které ve prospěch dětí vykonávají nebo by vykonávat mohli**. V praxi jsou aktivity aktérů v mnoha případech nastaveny spíše zvykově⁴ a nejsou využívány v plném rozsahu, případně nejsou využívány alternativně. Využití kapacit stávajících aktérů v lokalitě v maximálním možném rozsahu je přitom vysoce efektivním způsobem pokrytí potřeb dětí a rodin. Model optimální sítě **není a ani nemůže být vyčerpávajícím výčtem aktérů**. Je to způsobeno jednak odlišnou podobou jednotlivých lokalit a jejich potřeb, jednak širokou škálou služeb pro děti a rodiny. Model optimální sítě služeb má inspirativní (vzorový) charakter. Popis rolí aktérů sítě naleznete v příloze dokumentu.

Model optimální sítě jako inspirace pro tvorbu sítě

Model optimální sítě služeb je **v první řadě inspirací pro to, jakým způsobem je možné uvažovat o potřebách dětí a možnostech jejich naplnění**. Zároveň otevírá širší, někdy netradiční náhled na jednotlivé aktéry a rozsah jejich činnosti.

Reálná síť služeb

Reálná síť služeb na území ORP je výčtem aktérů, kteří skutečně pokrývají potřeby v místě žijících dětí a rodin. Není přitom podstatné, zda je aktér přítomen přímo v lokalitě, nebo je pro děti a rodiny služba dostupná z jiného ORP či kraje.

Reálná síť služeb má **odlišnou podobu v každé lokalitě**, kdy kromě v místě působících aktérů odráží též specifické potřeby dětí a rodin dané především podmínkami lokality.

³ Viz obrázek č. 1: Úrovně podpory dítěte a rodiny z hlediska jejich potřeb.

⁴ Činnost aktérů podpůrné sítě pro děti a rodiny je vymezena v první řadě příslušnými zákony, nicméně je žádoucí zamýšlet se nad hranicemi jejich kompetencí – co všechno by každý aktér mohl dělat, včetně rezortních přesahů a aktivního zapojení do případové práce.

Síť služeb v každé lokalitě by měla zahrnovat zejména služby preventivního charakteru, služby vzájemně propojené a navazující a zároveň by měla být dostatečně pružná tak, aby reagovala na měnící se potřeby dětí a rodin.

Analýza reálné sítě služeb a návrh její optimální podoby

Analýza reálné sítě služeb zahrnuje přehled aktérů místní sítě – jsou zde zachyceni dostupní aktéři ve všech rolích, v nichž mohou působit, a reagovat tak na potřeby dětí v různých oblastech (vztahy, bezpečí, zdraví, učení se, chování a materiální zajištění) – podrobně viz tabulka č. 1. Reálná síť odráží výstupy mapování provedeného lokálním síťářem a výstupy spolupráce s místními aktéry. Aktéři jsou v tabulce uvedeni typologicky dle subjektu či typu služby. Míra podrobnosti popisu aktérů závisí na velikosti lokality a počtu aktérů.

Kde je prostor pro rozvoj sítě – návrhová část

Reálnou síť služeb zjištěnou v rámci lokality síťáři porovnávali s modelem optimální sítě služeb a s rozsahem potřeb dětí a rodin v lokalitě. Byly tak zjištěny:

- potřeby, které jsou naplněny dostatečně;
- potřeby, které nejsou naplněny vůbec, protože příslušní aktéři nejsou v lokalitě dostupní (nevyplněná, bílá místa v tabulce);
- potřeby, které nejsou naplněny dostatečně z důvodu kapacity, dostupnosti, zacílení služby apod. (aktéři označeni barevně – **oranžovou barvou**); jedná se o oblast dalšího možného rozvoje.

Podrobnější popis a zhodnocení sítě k jednotlivým oblastem potřeb (např. vztahy, bezpečí, zdraví a další) najdete v komentáři k tabulce sítě služeb. Obsahem jsou i doporučení pro rozvoj místní sítě v jednotlivých oblastech.

Jak může být analýza reálné sítě služeb využita?

Analýza bude sloužit představitelům samospráv, poskytovatelům služeb a jejich klientům, donátorům nebo dalším osobám a organizacím, kteří mohou podpořit rozvoj potřebných služeb. Na základě zjištění popsanych analýzou reálné sítě služeb mohou uplatňovat požadavky na další rozvoj sítě (např. v rámci projektových žádostí, komunitních plánů, dotačních programů apod., kdy analýza reálné sítě služeb slouží jako relevantní podklad prokazující podrobné nadrezortní zmapování dostupných služeb).

OPTIMÁLNÍ SÍŤ SLUŽEB PRO DĚTI A JEJICH RODINY

		ÚROVNĚ PODPORY			
		aktéři přímé podpory dítěte	aktéři přímé podpory rodiny	aktéři širší podpory	podpora v rámci komunity
POTŘEBY DÍTĚTE	VZTAHY žít v bezpečném vztahu k sobě, k rodině a komunitě, být přijímán	<ul style="list-style-type: none"> psycholog, psychiatr svěpomocná skupina nízkoprahové zařízení pro děti a mládež (NZDM), terénní pracovník metodik primární prevence, školní metodik prevence programy pro třídní kolektivy inkluzivní programy školní psycholog výchovný poradce učitel, vychovatel služby náhradní rodinné péče (např. kontakt s rodinou) sociální pracovník pobytového zařízení sociálně-aktivizační služba pro rodiny s dětmi (SAS) krizové centrum orgán sociálně-právní ochrany dětí (OSPOD) 	<ul style="list-style-type: none"> rodinné centrum rodinná poradna rodinné konference mediace SAS NZDM OSPOD 	<ul style="list-style-type: none"> volnočasové aktivity (sport, skaut, umělecké kroužky) intervenční centrum poradna pro oběti trestných činů 	<ul style="list-style-type: none"> komunitní centrum komunitní akce zázemi pro setkávání sousedské spolky svěpomocné skupiny
	BEZPEČÍ žít v bezpečí a stabilitě	<ul style="list-style-type: none"> NZDM, terénní pracovník kontaktní centrum, terénní program pro uživatele návykových látek volnočasové aktivity krizové centrum linka bezpečí škola, školní poradenské pracoviště (SPP) peer program komunitní centrum středisko výchovné péče (SVP) - ambulantní zařízení pro děti vyžadující okamžitou pomoc (ZDVOP) lékař učitel Policie ČR, městská policie, asistent prevence kriminality OSPOD 	<ul style="list-style-type: none"> SAS NZDM, terénní pracovník asistent prevence kriminality krizová linka pro rodiče osvěta programy primární prevence rodinné centrum rodinná poradna rodinné konference intervenční centrum rodičovská skupina kontaktní centrum, terénní program pro uživatele návykových látek krizová respitní péče program podpory sousedství OSPOD 	<ul style="list-style-type: none"> Policie ČR, městská policie, asistent prevence kriminality sociální pracovník na obci poradna pro oběti trestných činů starosta, samospráva soud specialista na prevenci na úrovni obce nebo kraje integrováný záchranný systém 	<ul style="list-style-type: none"> dny sousedství preventivní akce v obci osvěta bezpečná hřiště, prostor pro volnočasové aktivity
	ZDRAVÍ vyrůstat v celkové tělesné a duševní pohodě	<ul style="list-style-type: none"> pediatr, pediatrická sestra pečovatelská služba raná péče školní programy podpory zdraví NZDM, terénní pracovník kontaktní centrum, terénní program pro uživatele návykových látek dětský psychiatr, psycholog školní psycholog dětský terapeut OSPOD 	<ul style="list-style-type: none"> SAS raná péče kontaktní centrum, terénní program pro uživatele návykových látek domácí sestra psychiatri, psycholog pro dospělé respitní služba rodinná terapie OSPOD 	<ul style="list-style-type: none"> nemocnice – dětské oddělení pohotovost specialisté – např. dětská chirurgie, ORL, apod. poradna pro závislosti (AT poradna) ozdravná léčebna 	<ul style="list-style-type: none"> preventivní akce na podporu zdraví osvěta dotace obce/kraje na akce na podporu zdraví (vitaminy, ovoce) nebo zlepšování životního prostředí podpora sportu (zázemi)
	UČENÍ SE rozzvíjet svůj potenciál, mít radost z poznávání a učení	<ul style="list-style-type: none"> škola sociální pedagog, školský sociální pracovník výchovný poradce pracovník primární prevence NZDM, terénní pracovník volnočasové aktivity pedagogicko-psychologická poradna (PPP) SVP lékař podpora školní přípravy (doučování) asistent pedagoga OSPOD 	<ul style="list-style-type: none"> PPP, SVP SAS rodinné centrum (výchova, učení) sociální pedagog, školský sociální pracovník školní psycholog výchovný poradce etoped, psycholog OSPOD 	<ul style="list-style-type: none"> SPP dům dětí a mládeže (DDM) škola (přesah do komunity) SVP 	<ul style="list-style-type: none"> zázemi pro vzdělávání (knihovny, prostory pro kroužky, poznávací stezky) ocenění vzdělávání (učitelé, žáci, vědci) kulturní akce zahraníční spolupráce dotace obce na pomůcky, dojíždění (do školy)
	CHOVÁNÍ znát hranice, dostat povzbuzení, učit se respektu k sobě i ostatním	<ul style="list-style-type: none"> peer program škola (práce s konkrétním dítětem) asistent pedagoga odborná poradenská pomoc (psycholog, etoped, psychiatr) resocializační program SVP pobytová služba (krátkodobá) probační a mediační služba (PMS) OSPOD 	<ul style="list-style-type: none"> škola (poradenství, spolupráce s rodiči) SAS NZDM - rodičovské skupiny SVP (poradenské/ambulantní služby) asistované kontakty a předávání OSPOD 	<ul style="list-style-type: none"> škola (klíma, práce s kolektivy, apod.) volnočasové aktivity zaměřené na posilování zdravých vztahů (skaut, Sokol, sport) cirkve PMS, resocializační program krizový pobyt 	<ul style="list-style-type: none"> sousedské a komunitní akce BESIP
	MATERIÁLNÍ ZAJIŠTĚNÍ mít zajištěny základní potřeby, nemít hlad, mít dobré zázemí	<ul style="list-style-type: none"> rodinné centrum krizové centrum materiální a potravinová pomoc dům na půl cesty ZDVOP pobytová služba OSPOD 	<ul style="list-style-type: none"> občanská poradna důhová poradna sociální pracovník obce SAS sociální rehabilitace materiální a potravinová pomoc právní pomoc azylové bydlení sociální bydlení nadace a nadační fondy OSPOD 	<ul style="list-style-type: none"> úřad práce bytová koncepce města komunitní akce zázemi pro setkávání 	<ul style="list-style-type: none"> program obědy do škol pracovní příležitosti obce

Analýza reálné sítě služeb a návrh její optimální podoby v ORP Holešov

Tabulka č. 1

		ÚROVNĚ PODPORY			
		aktéři přímé podpory dítěte	aktéři přímé podpory rodiny	aktéři širší podpory	podpora v rámci komunity
POTŘEBY DÍTĚTE	VZTAHY žít v bezpečném vztahu k sobě, k rodině a komunitě, být přijímán	psycholog, nízkoprahové zařízení pro děti a mládež (NZDM), terénní pracovník školní metodik prevence programy pro třídní kolektivy školní psycholog výchovný poradce učitel, vychovatel sociálně aktivizační služby pro rodiny s dětmi (dále jen SAS) krizová pomoc telefonická krizová linka OSPOD	mateřské centrum mediace SAS NZDM, terénní pracovník OSPOD	volnočasové aktivity (sportovní kluby, zájmové, umělecké)	komunitní akce zázemí pro setkávání
	BEZPEČÍ žít v bezpečí a stabilitě	NZDM kontaktní centrum, terénní program pro uživatele návykových látek volnočasové aktivity krizová pomoc telefonická linka bezpečí škola, školní poradenské pracoviště (ŠPP) peer program lékař učitel Policie ČR, městská policie, asistenti prevence kriminality OSPOD	SAS NZDM, terénní pracovník asistent prevence kriminality krizová linka pro rodiče osvěta programy primární prevence kontaktní centrum, terénní program pro uživatele návykových látek OSPOD	Policie ČR, městská policie, asistenti prevence kriminality sociální pracovník na obci starosta, samospráva integrovaný záchranný systém	preventivní akce v obci osvěta bezpečná hřiště, prostor pro volnočasové aktivity
	ZDRAVÍ vyrůstat v celkové	pediatr , pediatriká sestra pečovatelská	SAS raná péče kontaktní	specialisté (dětská chirurgie, dětská ambulance)	preventivní akce na podporu zdraví osvěta

tělesné a duševní pohodě	služba raná péče školní programy podpory zdraví NZDM, terénní pracovník kontaktní centrum, terénní program pro uživatele návykových látek dětský psychiatr, psycholog školní psycholog OSPOD	centrum, terénní program pro uživatele návykových látek psycholog pro dospělé OSPOD	ORL, dětský oční lékař, dětská gynekologie atd.)	dotace obce/kraje na podporu zdraví podpora sportu (zázemi)
UČENÍ SE rozvíjet svůj potenciál, mít radost z poznávání a učení	škola výchovný poradce NZDM volnočasové aktivity pedagogicko-psychologická poradna (PPP) lékař podpora školní přípravy (doučování) asistent pedagoga OSPOD	PPP SAS školní psycholog výchovný poradce psycholog OSPOD	ŠPP středisko volného času	zázemi pro vzdělávání (knihovny, prostory pro kroužky) ocenění vzdělávání (učitelé, žáci) dotace na pomůcky žákům, dojíždění
CHOVÁNÍ znát hranice, dostat povzbuzení, učit se respektu k sobě i ostatním	peer program škola (práce s konkrétním dítětem) asistent pedagoga odborná poradenská pomoc (psycholog, etoped, psychiatr) OSPOD	škola (poradenství, spolupráce s rodiči) SAS OSPOD	škola (klíma, práce s kolektivy apod.) volnočasové aktivity zaměřené na posilování zdravých vztahů (skaut, sportovní kluby) církev	BESIP
MATERIÁLNÍ ZAJIŠTĚNÍ mít zajištěny základní potřeby, nemít hlad, mít dobré zázemí	materiální a potravinová pomoc OSPOD	sociální pracovník obce SAS materiální a potravinová pomoc nadace a nadační fondy	úřad práce bytová koncepce města komunitní akce zázemi pro setkávání	program obědy do škol pracovní příležitosti obce

Konkrétní představu o současné síti na Holešovsku nabízí mapa aktérů sítě, viz strana 27.

Komentář k tabulce sítě služeb a naplňování potřeb dětí (a jejich rodin) v ORP Holešov a návrh k optimalizaci sítě

Pokrytí jednotlivých potřeb dětí a rodin v lokalitě ORP Holešov je v současnosti více či méně zajištěno, **oranžově označení aktéři** sítě jsou zpravidla zvýrazněni z důvodu, že se jedná:

- o službu, která je v současné době přetížená,
- o službu, která má možnost širšího rozvoje potenciálu při práci s (ohroženými) dětmi a jejich rodinami.

Stručný popis k těmto službám je uveden níže, stejně jako vymezení „**bílých míst**“ v síti (tučně zvýrazněné).

Na Holešovsku je z mnoha aktivit nejrůznějších organizací a spolků patrné, že mají dlouhodobě zájem na podpoře rodin s dětmi, jakož i rozvíjení vzájemných susedských vztahů, což dokazuje stále velkou soudržnost obyvatel tohoto regionu. Tato skutečnost se odráží i ve spojení a spolupráci místních obcí v rámci Mikroregionu Holešovsko a MAS Partnerství Moštěnka (realizátora Místního akčního plánu v oblasti školství), za účelem rozvoje venkova a potažmo celé oblasti. Výsledkem vzájemné spolupráce jsou tak např. nově zrealizovaná dětská hřiště a sportoviště, rekonstrukce školních budov, silnic, program rozvoje venkova, využití Operačního programu Zaměstnanost apod.

VZTAHY – žít v bezpečném vztahu k sobě, k rodině a komunitě, být přijímán

Ve vztahové oblasti hraje zásadní roli rodina dítěte, širší okolí (příbuzní, susedé) a komunita, v níž dítě vyrůstá. Zdravé vztahy mezi vrstevníky pomáhají budovat také místní školy všech typů či pestrá paleta volnočasových aktivit. Při vztahových potížích s vrstevníky mohou děti vyslechnout a poradit, jak dál, také pracovníce Nízkoprahového klubu Coolna, kde se v chráněném prostředí setkávají děti různého věku i etnika. Vážnější potíže mezi dětmi (př. šikanu, agresivní projevy) řeší na základních školách pracovníci školního poradenského pracoviště - školní metodici prevence a výchovní poradci. Novinkou od loňského školního roku jsou **školní psychologové** na 2 základních školách v Holešově (1. ZŠ Holešov a 3. ZŠ Holešov). Zatím jsou tyto pozice hodnoceny aktéry velmi pozitivně, protože psycholog pracuje přímo na škole a zná její klima, třídy i pedagogy, a má proto možnost při vztahových konfliktech s žáky účinně pracovat. Překážkou pro rozvoj této pozice na dalších školách je její nestabilní financování a dle některých i nutnost souhlasu rodičů s tím, aby psycholog mohl s dítětem začít pracovat, zejména v případech, kdy žák sám má potíže a rodiče s konzultací školního psychologa nesouhlasí. Budování dobrých vztahů ve třídních kolektivech podporují také preventivní programy. Příkladem dobré praxe jsou adaptační programy na 1. základní škole zajišťované vlastními pedagogickými pracovníky.

Prostor pro rozvoj sítě:

Bílým místem sítě je na Holešovsku dostupnost **dětského psychologa**, zejména klinického. Poradenství a terapie nabízí omezeně soukromé psychologičky Mgr. Pavla Dočekalová a PhDr. Denisa Krčmová. Nejbližší ordinace dětských klinických psychologů se nachází v Bystřici pod Hostýnem a Kroměříži.

V oblasti chybí služba **mediace** využívaná např. v případech rozvádějících se rodičů, kteří se nemohou dohodnout v otázkách péče o dítě. Nejbližší jsou bezplatné služby Centra poradenství pro rodinné a partnerské vztahy, p. o. s pobočkami Zlíně a v Kroměříži, které nabízí i Intervenční centrum (při domácím násilí), dojíždění však dle aktérů představuje bariéru pro sociálně slabší rodiče.

Aktéři opakovaně uváděli, že na Holešovsku chybí **komunitní centrum pro rodiny s dětmi** nebo prostor pro setkávání rodin a dětí ve volném čase, kde by byla možnost napojení na sociální služby a poradenství (psychologické, dluhové apod.). Centrum může sloužit nejen pro setkávání rodin ale i pořádání besed na téma prevence, výchovy dětí nebo jako zázemí pro „svépomocné skupinky“ pro vzájemnou podporu rodičů, které spojují stejné životní situace.

Na zvážení je také, zda v Holešově není třeba přímého **terénního pracovníka pro práci s ohroženými dětmi a mládeží**, který by tyto děti cíleně vyhledával, nabízel poradenství či jiné možnosti trávení volného času než „na ulici“. Tuto činnost v současnosti částečně zajišťují pracovníce Nízkoprahového klubu Coolna, příp. terénní pracovník Kontaktního centra Plus Kroměříž, jehož zaměření je však hlavně na terciální protidrogovou prevenci.

BEZPEČÍ – žít v bezpečí a stabilitě

Obyvatele města a jeho okolí z hlediska bezpečnosti chrání příslušníci obvodního oddělení Policie ČR, Městské policie Holešov a asistenti prevence kriminality, kteří ve městě dohlíží na pořádek. Příkladem dobré praxe v oblasti prevence je série besed Městské policie Holešov, určených dětem místních mateřských škol a žákům 1. stupně

základních škol. Strážníci děti seznamují s náplní své práce a učí je, jak si bezpečně hrát na hřištích či na jaká telefonní čísla volat o pomoc.

Situaci osob závislých a ohrožených závislostí na návykových látkách sleduje a tyto lidi kontaktuje terénní pracovník Kontaktního centra Plus Kroměříž. Terénní pracovník vyměňuje použité jehly a nabízí základní poradenství osobám nad 15 let. Informace o výskytu a počtu zmapovaných závislých osob může předat místním orgánům, jako jsou bezpečnostní složky, OSPOD a další.

Dobrou praxí v místní síti je i tzv. Peer program realizovaný vyškolenými studenty Střední policejní školy a Vyšší policejní školy Ministerstva vnitra v Holešově. Je určen žákům 8. a 9. tříd a studentům středních škol, které vrstevníci připravují např. na to, jak se vyhnout situacím, kdy jim někdo nabídne cigaretu, drogu nebo aby se nestali obětí šikany.

Prostor pro rozvoj sítě:

Pomoc v rodině může nabídnout i sociální pracovník **sociálně aktivizační služby pro rodiny s dětmi** – na Holešovsku působí dva poskytovatelé této služby – Dětské centrum Zlín, p. o. a Charita Holešov. Ze sítě přicházely opakovaně podněty vůči službě poskytovatele **Charita Holešov** zejména týkající se nedostatečné návaznosti vzájemné spolupráce mezi aktéry při jednotlivých případech ohrožených dětí.

Bílým místem sítě je **poradna pro závislosti**. Nejbližší ambulantní služba Kontaktní a poradenské centrum Plus v Kroměříži poskytuje bezplatné poradenství pro osoby závislé na drogách a jejich blízké. Poradenství nabízí Terapeutické centrum ve Zlínském kraji a Centrum komplexní péče pro hazardní hráče ve Zlínském kraji poskytovatele Společnosti Podané ruce, o.p.s., jejichž bezplatné poradenství cílí na alkoholové, tabákové a další nelátkové závislosti (jako je např. hazardní hraní, internet, online hry). Služba funguje ve Zlíně a omezeně jeden den v týdnu v Kroměříži.

ZDRAVÍ – vyrůstat v celkové tělesné a duševní pohodě

Do výchovy dětí ke zdraví a podpory rodičů, aby děti vedly ke zdravým návykům, jsou zapojeny jak sociální služby (např. sociálně aktivizační služby, nízkoprahové zařízení pro děti a mládež), tak i místní základní školy s programy prevence – např. zdravé zoubky, prevencí před různými závislostmi, přípravou svačinek ze zdravých potravin. Místní školy také hojně využívají dotačních programů zaměřených na výživu dětí (př. ovoce a zelenina do škol, mléko do škol). Příkladem dobré praxe je Den pro zdraví na 3. ZŠ Holešov, což je akce určená rodičům žáků i široké veřejnosti. Nabízí besedy na téma zdravého stylu života, prodej zdravých potravin, přírodní kosmetiky, ochutnávky salátů nebo cvičení. Akce je příkladem místní komunitní aktivity na podporu zdraví.

Prostor pro rozvoj sítě:

V síti ORP Holešov poskytují zdravotní péči tři **dětské lékaři**. Současná situace je však alarmující, ordinace jsou přetížené, 2 lékařky jsou v důchodovém nebo předdůchodovém věku, v další ordinaci je zaveden objednávkový systém. Zatím však nové pacienty přijímají.

Podobný stav je u **stomatologů**. Je jich málo a jsou rovněž přetížení, nové pacienty zde nepřijímají. Je nutno dojíždět do Kroměříže či Zlína. Další odborní lékaři, kteří ordinují přímo v Holešově, jsou ORL, kožní, oční, chirurgie atd. Dětské specialisté fungují v nemocnicích ve Zlíně a Kroměříži (např. dětská gynekologie). Krizová situace je v zejména v **dětské psychiatrii**, kdy v okrese Kroměříž působí jediná lékařka MUDr. Marcela Bartošíková. Kapacita její ambulance je plná a již nepřijímá nové pacienty.

Bílým místem v Holešově je služba **dětského terapeuta**, zaměřující se na osobní, rodinné či výchovné potíže dětí. Přímo v lokalitě chybí **pohotovostní služba**. Nejbližší první lékařská pomoc je v Bystřici pod Hostýnem, funguje omezeně pouze pro osoby od 15 let. Na dětskou pohotovost proto rodiče nejčastěji jezdí do nemocnic v Kroměříži a ve Zlíně (nonstop).

Zdravotní péči doplňuje Domácí zdravotní a paliativní péče Charity Holešov, jejíž zdravotní sestry zajišťují odbornou péči o nemocné děti i dospělé přímo v domácnosti rodiny.

U některých onemocnění musí děti podstoupit ozdravné pobyty nařízené lékařem, v naší oblasti se nenachází žádný typ ozdravné léčebny.

UČENÍ SE – rozvíjet svůj potenciál, mít radost z poznávání a učení

Potřebu rozvoje potenciálu a učení dětí zajišťují v oblasti všechny typy škol. Poznávání při školní výuce doplňuje pestrá nabídka mimoškolních aktivit v oblasti umělecké, sportovní nebo jiných zájmových činnostech (např. hasiči, skauti). Za většinou kroužků a jiných aktivit dojíždí děti do Holešova, aktivity jsou organizovány nejčastěji Střediskem volného času TYMY Všetuly, Mateřským centrem Srdíčko, spolky (Skřítek, z.s.), sportovními oddíly

(fotbal, stolní tenis apod.) či církevními organizacemi (Římskokatolická církev, Sbor Jednoty bratrské). V menších okolních obcích jsou kroužky organizovány zpravidla dobrovolníky, např. fotbalové kluby, hasiči, někde je pobočka ZUŠ (Kostelec u Holešova). Děti jsou rozvíjeny také ve školních družinách (příkladem dobré praxe je školní družina 1. základní školy Holešov, která v období letních prázdnin organizuje pro děti příměstské tábory). Zázemí pro vzdělávání zajišťuje Městská knihovna Holešov, která organizuje v průběhu roku několik aktivit pro děti (např. Noc s Andersenem – také SVČ TYMY Všetuly) a menší knihovny v malých obcích. Některé školy využívají zahraniční výměnné pobyty či stáže (1. ZŠ Holešov, Gymnázium Ladislava Jaroše Holešov). Sociální službou nabízející rozvoj schopností dítěte s postižením nebo ohroženým vývojem je raná péče. Na Holešovsko nejčastěji dojíždí terénní služba Střediska rané péče Educo, Zlín z.s., která je určena pro děti s mentálním, pohybovým a kombinovaným postižením. Žáci se speciálními vzdělávacími potřebami a lehčím zdravotním postižením navštěvují také Odborné učiliště a Základní školu Holešov.

Prostor pro rozvoj sítě:

Pomoc rodinám s dětmi při výukových potížích zajišťují zejména výchovní poradci, asistenti pedagoga a školská zařízení. V Holešově sídlí detašované pracoviště Krajské **pedagogicko-psychologické poradny** a ZDVPP Zlín, které spadá pod pobočku Kroměříž. Funguje pouze část pracovního týdne, pracuje zde psycholog a speciální pedagog. Dle aktérů jsou však nedostatkem dlouhé čekací lhůty na vyšetření (až 3 měsíce).

Aktéři měli dále podněty k nabídce návazných **služeb pro děti a mládež se zdravotním postižením po ukončení základní školní docházky (tj. nad 15 let)**. Na Holešovsku, potažmo v okrese Kroměříž, není místně dostupná služba, kde by děti s těžkým zdravotním postižením mohly využívat a dále upevňovat dovednosti a návyky rozvíjené v Základní škole Kroměříž, F. Vančury, a aby rodičům poskytla odlehčení při náročné péči o postižené dítě. Za současné situace musí rodiče vozit děti do denních stacionářů v Přerově či Zlíně (20 km), jejichž kapacita je také omezená.

V této oblasti poptávali aktéři často bezplatné **doučování**. V lokalitě zatím nebyla zavedena pozice **sociálního pedagoga/školského sociálního pracovníka** na základní škole. Jeho činností je pomoc při řešení výchovných potíží dětí nebo obtíží dětí plynoucích ze sociálně slabého nebo problémového rodinného zázemí (např. dítě dlouhodobě nepřipravené do školy, nenosí domácí úkoly, nemívá čisté oblečení). Sociální pedagog zajišťuje komunikaci s rodiči, kdy se škola snaží o zlepšení situace dítěte, zejména s přesahem na sociální služby.

CHOVÁNÍ – znát hranice, dostat povzbuzení, učit se respektu k sobě i ostatním

S menšími či většími výchovnými potížemi žáků se setkávají aktéři nejen na všech typech škol. Děti a mládež jsou dnes mnohem více ovlivněny médii (internetem, sociálními sítěmi, youtubery apod.), a to v pozitivním i negativním smyslu. Aktéři sítě proto často vyjadřují obavy z nevhodného chování dětí a mládeže, vulgárních či agresivních projevů, zejména na sociálních sítích přerůstajících v kyberšikanu, hoaxy.

Důležitou roli zastávají v této oblasti školská zařízení, pedagogicko – psychologická poradna a ambulantní Středisko výchovné péče Kroměříž s menší pobočkou v Bystřici pod Hostýnem. Aktéři z řad školství a sociálních služeb si chválí spolupráci s touto službou zejména při řešení výchovných potíží dětí. Při mapování nebyl zjištěn žádný resocializační program, který by zde mohli využívat klienti Probační a mediační služby.

Jako příklad dobré praxe v oblasti chování lze uvést místní Sbor Jednoty bratrské, který dlouhodobě pracuje s osobami ohroženými sociálním vyloučením. Snaží se dávat novou šanci mladým lidem, kteří se ocitli v tíživých životních situacích, např. při závislostech nebo alternativním trestu. Podporuje je v nacházení správné životní cesty, např. brigádním zaměstnáním v kavárně U Ámose.

Nezanedbatelná je také podpora města, obcí a místních sportovních klubů při výstavbě a údržbě dětských hřišť a sportovišť (v současné době probíhá např. rekonstrukce atletického stadionu).

Prostor pro rozvoj sítě:

Jedním z dalších bílých míst na Holešovsku, která nejsou v dnešní době zabezpečená, je služba **asistovaného kontaktu či asistovaného předávání dítěte**. Jde o zprostředkování kontaktu mezi nezletilým dítětem a rodičem, který jej nemá ve své péči a vztah je z určitého důvodu problematický, za pomoci zkušeného odborníka. V současné době není na Holešovsku pracovník, který by tuto činnost vykonával. Nejbližší službu zajišťuje Centrum poradenství pro rodinu a partnerské vztahy, p. o., a to zatím pouze na pracovišti ve Zlíně.

MATERIÁLNÍ ZAJIŠTĚNÍ – mít zajištěny základní potřeby, nemít hlad, mít dobré zázemí

Obyvatelé Holešovska vesměs nacházejí pracovní uplatnění ve firmách či službách v Holešově nebo dojíždějí do okolních větších měst (Zlín, Kroměříž, Přerov atp.). Pokud dojde ke krizové situaci, kdy rodinu náhle postihne ztráta bydlení např. vlivem požáru nebo jiné havárie, většinou funguje pomoc blízkých osob či známých a přátel, kteří tak pomohou překlenout nepříznivou situaci třeba nabídkou dočasného ubytování nebo finančních prostředků. Materiální či potravinovou pomoc z Potravinové banky rozděljuje Charita Holešov, jejíž sociální pracovníce skutečnou potřebnost rodiny nejprve ověřují. Někteří aktéři však přesto uváděli připomínky k tomu, aby byla potřebnost rodin konzultována také s dalšími institucemi, např. úřadem práce. Informaci a poradenství v tíživých situacích poskytují také sociální pracovníci úseku sociální práce Městského úřadu Holešov, nyní rozšířeném o 2 pracovníky projektu „Podpora sociální práce v ORP Holešov“, kteří se zaměřují na osoby sociálně vyloučené či vyloučením ohrožené. O jednorázové dávky v krizových situacích je možné požádat také Úřad práce ČR - Kontaktní pracoviště Holešov.

Prostor pro rozvoj sítě:

Aktéři často poptávali **krizové ubytování**, které by mohlo být využito v okamžiku náhlé ztráty bydlení. Nyní bývá obdobná situace většinou řešena rozdělením členů rodiny do různých typů služeb např. zařízení pro děti vyžadující okamžitou pomoc, azylový dům pro ženy a matky s dětmi či muže, což dle aktérů stabilizaci rodiny v krizové situaci rozhodně nepřispívá. Aktéři na Holešovsku zatím neuváděli potřebu vzniku krizového centra, které by nabízelo všechny potřebné služby pro rodiny v krizi na jednom místě.

Možnost pronajmout si byt je pro rodinu s nižším příjmem či samoživitele na Holešovsku velmi obtížné, tržní nájemné běžných bytů ve městě je vysoké. Jednou z možností, jak získat bydlení, je požádat o pronájem městského bytu (včetně nízkonákladových na ul. Bořenovská). Poptávka po městských bytech však nyní převyšuje nabídku. Lokálně chybí také **sociální bydlení** (kdy ubytované osoby spolupracují se sociálním pracovníkem, který je vede k tomu, aby v budoucnu byly schopné si obstarat a udržet samostatně vlastní bydlení). Rodinám patřícím k romské menšině je v tíživých situacích nápomocen terénní sociální pracovník Argo, Společnosti dobré vůle Zlín, z. s.

Některé základní školy v regionu využívají program, který hradí dětem ze sociálně slabých rodin stravu ve škole (Obědy do škol). Ze stran aktérů se ozývají podněty k oprávněnosti této formy podpory rodin s ohledem na majetkové poměry rodičů dětí.

Dle názoru aktérů je jedním z bílých míst na Holešovsku **odborné sociální poradenství (zejména dluhové poradenství)**. Tato služba zde podle aktérů chybí, zejména pro pomoc při zadlužení domácností, což je díky velkému rozvoji hazardních heren v Holešově jedna z hlavních příčin ohrožení místních rodin.

Modely spolupráce aktérů sítě

Spolupráce aktérů sítě služeb pro děti a **rodiny je stejně významným předpokladem stability a pevnosti sítě, jako přítomnost aktérů samotných**. Spolupráce a vzájemné vztahy aktérů tvoří pomyslné spojky mezi jednotlivými články sítě. Aktivity aktérů na sebe navazují, a tím jsou efektivnější a cílenější.

Předpokladem funkční spolupráce aktérů v rámci sítě je **dobrá znalost rolí – nejen ostatních aktérů, ale také svých vlastních**. Většině aktérů je připisána základní role (např. role učitele ve vzdělávání dětí), ale je důležité, aby si byli vědomi také svého významu pro naplňování dalších potřeb dětí (např. učitel jako důležitý aktér v oblasti zdraví dětí, bezpečí, chování, vztahů apod.). **Dobře nastavená spolupráce umožní reagovat bezprostředně na měnící se potřeby dítěte a rodiny**.

Spolupráce aktérů v lokalitě může mít mnoho podob, více či méně formálně ukotvených (viz obrázek č. 3: Modely spolupráce aktérů v lokalitě). Žádoucí jsou přitom zejména formy zahrnující větší počet aktérů a fungující na bázi dobrovolné dohody o spolupráci, tedy sledující společný cíl. Ve prospěch dětí ale působí v podstatě jakákoliv forma spolupráce, například i konzultace konkrétního případu.

Modelové schéma spolupráce aktérů jako inspirace a k čemu má sloužit

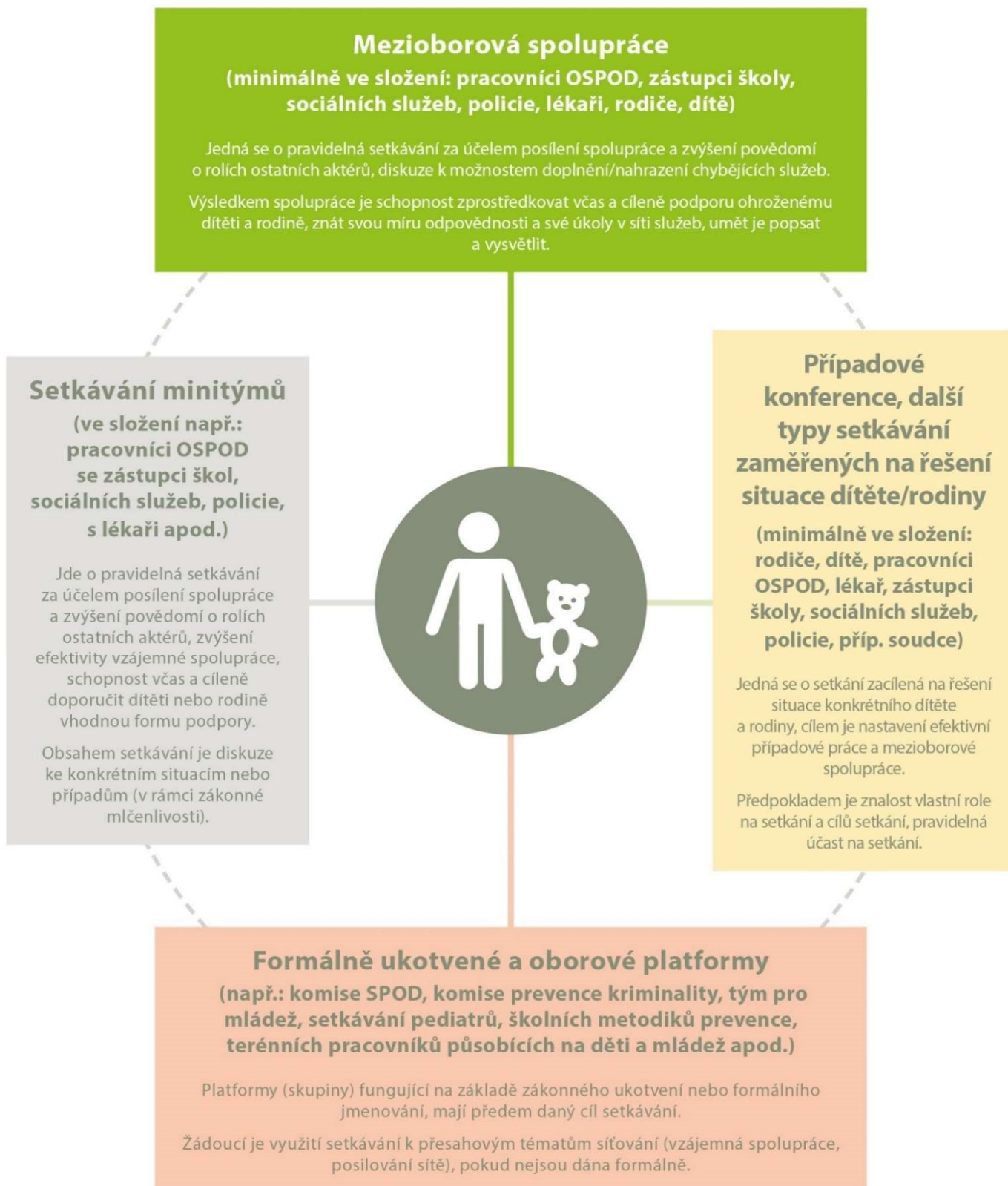
Modelové schéma spolupráce není vyčerpávajícím výčtem všech možných forem spolupráce aktérů, jde o inspirativní schéma, které lze podle potřeby dále doplnit. Tento model má mít jednak význam osvětový v tom smyslu, do jakých forem spolupráce se mohou aktéři zapojovat, jednak poukazuje na další možné, doposud nevyužívané formy, a může tak být podkladem pro další rozvoj spolupráce v lokalitě.

Lokální síťáři na základě provedeného mapování následně zpracovali **model spolupráce aktérů sítě služeb pro děti a rodiny na území konkrétního ORP**, kde do tabulky zachytili výčet existujících místních forem spolupráce (podrobně viz tabulka č. 2).

Popis jednotlivých kategorií schématu „Modely spolupráce aktérů v lokalitě“ (obrázek č. 3)


V obrázku č. 3 najdete vymezení příkladů různých modelů spolupráce aktérů sítě služeb. Mezioborová spolupráce je pro oblast podpory dětí a jejich rodin vnímána jako klíčová platforma (tedy platforma zahrnující co nejširší spektrum aktérů sítě služeb pro děti a jejich rodiny). Nicméně nezastupitelnou úlohu mají jakékoliv jiné, funkční formy setkávání a spolupráce, které se zabývají potřebami dětí a jejich rodin.

MODELY SPOLUPRÁCE AKTÉRŮ NA ÚROVNI OBCÍ S ROZŠÍŘENOU PŮSOBNOSTÍ



Spolupráce aktérů sítě v ORP Holešov

Tabulka č. 2

	Mezioborová spolupráce	
	Komunitní plánování sociálních služeb Města Holešova	
Setkávání munitýmů		Případové konference, další typy setkávání zaměřených na řešení situace dítěte/rodiny
Tato forma setkávání v oblasti není známa.		Případové konference Rodinné konference
	Formálně ukotvené a oborové platformy	
	Komise OSPOD Komise školská a drogové problematiky Komise bytová Setkávání školních metodiků prevence okresu Kroměříž při Krajské pedagogicko – psychologické poradně a ZDVPP Zlín, pobočka Kroměříž Mikroregion Holešovsko	

Komentář ke spolupráci aktérů sítě v ORP Holešov

Mezioborová spolupráce

Zástupci místní sítě služeb pro ohrožené děti a jejich rodiny se pravidelně setkávají při jednáních **pracovní skupiny Osoby ohrožené sociálním vyloučením Komunitního plánování sociálních služeb Města Holešova (dále jen KPSS)**. Pravidelné setkávání pracovních skupin funguje již od roku 2009. Koordinátorka KPSS je pracovnice Odboru sociálních věcí a zdravotnictví MěÚ Holešov. Mimo výše uvedenou pracovní skupinu probíhají také jednání pracovní skupiny složené ze zástupců sociálních služeb s cílovou skupinou senioři a osoby se zdravotním postižením.

V pracovní skupině Osoby ohrožené sociálním vyloučením služby se čtyřikrát ročně setkávají zástupci služeb s cílovou skupinou děti a mládež od 6 do 26 let a dospělé osoby od 26 let, které se dostaly do nepříznivé sociální situace a rodiny s nezletilými dětmi. Skupina skutečně představuje typ mezioborového setkávání aktérů sítě, jsou zde zastoupeny oblasti sociální, bezpečnosti, samosprávy či státní správy a církevní. Členy jsou zástupci Charity Holešov – SAS pro rodiny s dětmi a Nízkoprahový klub Coolna; Kontaktního centra Plus Kroměříž; pracovník ARGO, Společnosti dobré vůle Zlín, z. s.; dále zástupce Dětského centra Zlín, p. o., správce Sboru Jednoty bratrské, ředitel Úřadu práce – Kontaktního pracoviště v Holešově, velitel Městské policie Holešov, místostarosta města, krajský koordinátor romských poradců (byl přizván jakožto občan Holešova), předsedkyně skupiny Senioři a osoby se zdravotním postižením a vedoucí Odboru sociálních věcí a zdravotnictví MěÚ Holešov.

Jednání pracovních skupin nejsou běžně otevřená pro veřejnost ani jejich termíny či zápisy nejsou zveřejňovány. Osoby, které o účast na jednání projeví aktivní zájem nebo osoby, které navrhnou členové, mohou požádat o účast jako hosté (např. zástupce při představení nové sociální služby pro jinou cílovou skupinu nebo zástupce z jiných rezortů, např. policie).

Na začátku letošního roku byla zpracována ve spolupráci s poskytovateli služeb čtvrtá aktualizace oblíbeného Průvodce sociálními a zdravotními službami v Holešově a okolí. Jde o přehled sociálních služeb a dalších návazných organizací, např. školských, zdravotnických či dalších důležitých informací, určený občanům Holešovska. V současnosti se připravuje také aktualizace Komunitního plánu sociálních služeb Města Holešov pro roky 2019-2021.

Pracovní skupinu lze zhodnotit jako dobře fungující mezioborovou platformu, která zajišťuje mezi aktéry pravidelný a vzájemný přenos aktuálních informací z činnosti služeb i komunitního plánování. Protože však jde o aktivitu města Holešov, nevztahuje se na okolní obce v ORP Holešov a pracovních skupin se neúčastní žádný zástupce jejich samospráv.

Podle informací z posledního jednání pracovní skupiny Osoby ohrožené sociálním vyloučením došlo k vytvoření nové pracovní skupiny komunitního plánování s názvem Děti a mládež, která bude zahrnovat pouze služby týkající se ohrožených dětí a rodin s dětmi. První jednání nové pracovní skupiny proběhne do konce roku 2018.

Setkávání minitýmů

Lokální síťarka se v průběhu své činnosti zatím nesešla s touto formou mezioborové spolupráce v síti v ORP Holešov. Obvyklejší formou je jednání dvou aktérů za účelem řešení nějaké aktuální problematiky mezi nimi.

Případové konference, další typy setkávání zaměřených na řešení situace dítěte/rodiny

Případové konference organizuje OSPOD podle potřeby jednou až dvakrát měsíčně. Konají se kvůli řešení tíživé situace dítěte v péči OSPOD. Účastní se rodiče dítěte, blízké osoby a profesionálové, kteří jsou v kontaktu s dítětem (učitel dítěte, sociální pracovník sociálně aktivizační služby, školní psycholog, pediatr apod.) Jednání bývají zpravidla poslední možností řešit situaci před odebráním dítěte z rodiny. Jednání ve složitějších případech moderuje externí facilitátor. V průběhu setkání si rodiče a odborníci z okolí dítěte nastavují cíle, kterých je třeba dosáhnout, aby se situace dítěte zlepšila.

V podobných případech jako výše iniciuje OSPOD také další typ jednání - **rodinné konference** (asi 10x za rok). Účastní se jich pouze rodiče a širší rodina dítěte. Aktéři obě tyto formy jednání podporují, pokud jsou jednání úspěšná, přinášejí obrát v tíživé situaci dítěte.

Formálně ukotvené a oborové platformy

Komise sociálně-právní ochrany dětí Města Holešova je legislativně zakotvenou platformou, která se schází čtyřikrát ročně. Někteří členové navržení politickými stranami se setkání účastní zřídka nebo vůbec. Výjimkou je

předseda komise, který jednání vede a se zájmem se doptává na praktické záležitosti. Komise se pravidelně účastní sociální pracovníci OSPOD MěÚ Holešov, zástupci místních sociálních služeb (SAS, NK Coolna apod.) a místní dětská lékařka. Pravidelně bývají některá jednání tematicky zaměřená na oblast školství, kdy bývají přizváni zástupci holešovských základních a mateřských škol, nebo na oblast bezpečnosti, kdy jsou přizváni zástupci Policie ČR a Městské policie Holešov, příp. terénní pracovník Kontaktního centra Plus Kroměříž (posledně s ohledem na aktuálně zvýšený počet osob závislých na návykových látkách).

Jedná o mezioborovou platformu, při níž dochází ke vzájemnému přenosu informací o průběžné činnosti služeb, v nichž účastníci jednání pracují. Její nevýhodou, stejně jako u KPSS je, že zde není přesah a předávání informací do okolních obcí a zpět, protože je zřízena pod městem Holešov.

Dále se pravidelně schází **Komise školská a drogové problematiky při Městě Holešov**. Její složení, stejně jako u předchozí platformy, je v kompetenci politických stran, jejichž členové byli zvoleni do zastupitelstva města. Na jednání komise se zpravidla řeší aktuálně předkládané podněty v souvislosti se školskou problematikou.

Ohrožených dětí a rodin se také dotýká fungování **Komise bytové**, která schvaluje přidělování městských bytů. Jde hlavně o byty s nejnižším nájemným (ulice Bořenovská, Palackého apod.), kdy rodiny často doporučí OSPOD. Ve složení komise jsou zástupci samosprávy města, Tepelného hospodářství Holešov spol. s r.o. (které bytový fond města spravuje), vedoucí Odboru sociálních věcí a zdravotnictví MěÚ Holešov a zástupce Městské policie Holešov.

Mezi oborové platformy patří pravidelná **setkávání školních metodiků prevence organizované okresní metodičkou prevence** Krajské pedagogicko-psychologické poradny a ZDVPP Zlín, pobočka Kroměříž. Setkávání probíhají dvakrát ročně, jsou určena metodikům z celého okresu Kroměříž. Na programu bývají změny v právních předpisech ze školské oblasti, informace o možnostech čerpání dotací z MŠMT apod. Dobrou praxí je, že okresní metodička dává možnost představit se také návazným službám či organizacím z regionu, se kterými mohou školní metodici navázat spolupráci (např. Centrum poradenství pro rodinné a partnerské vztahy, p. o. a jiné sociální služby či neziskové organizace).

Další fungující platformou, pro možnou spolupráci na poli ohrožených dětí a rodin, je **Mikroregion Holešovsko**. Pravidelná společná setkávání starostů území, kopírujícího území obce s rozšířenou působností Holešov, probíhají minimálně 4x do roka, kde se vzájemně informují o aktuálních záležitostech týkajících se mikroregionu. Dobrou praxí je mezirezortní přesah setkávání – Mikroregion pravidelně zve vedoucí Odboru SVZ MěÚ Holešov k předání aktuálních informací z agendy odboru.

Doporučení pro rozvoj sítě v ORP Holešov

Následující doporučení vycházejí z dosavadní praxe lokální síťáčky s přihlédnutím k podnětům zástupců místní sítě na Holešovsku a zaměřují se na její další rozvoj:

- **Podpora spolupráce mezi zástupci škol a školských zařízení, OSPOD a sociálními službami pro ohrožené děti a jejich rodiny.**

Na základě podnětů aktérů z mapování a setkání zástupců základních škol, pracovníků OSPOD a sociálních služeb iniciovaných síťáčkou v průběhu letošního roku, se jeví jako účelné prohlubovat dále vzájemnou spolupráci mezi těmito aktéry například společným pravidelným setkáváním alespoň 1x ročně. Zároveň se jeví jako efektivní při pořádání mezioborových setkání, rozdělit setkání na dvě části. První část vyčlenit pro vedoucí OSPOD k předání aktuálních informací (legislativa, změny v činnosti) či vymezení vzájemných kompetencí a následná diskuze k tématu a druhou část pro setkání se zástupci sociálních služeb k představení služeb, možností návaznosti spolupráce, dotazům k praktickému využití služeb pracovníky škol. Setkání by bylo vhodné organizovat jak pro základní školy a školská zařízení, tak pro mateřské školy.

Pro jeho organizaci je možné využít spolupráci s Místní akční skupinou Partnerství – Moštěnka (MAS), která má v rámci Místního akčního plánu vzdělávání napojení na školství na území celého ORP Holešov a má možnost čerpat dotace např. na pronájem místnosti setkání či občerstvení.

- **Aktuální informace o službách pomoci v síti**

Jako neméně důležité se ukazuje, aby aktéři ze všech oblastí sítě měli při své činnosti stále aktuální přehled a informace o poskytovaných službách v lokalitě. Síťáčka na základě zmapovaných potřeb vytvořila Přehled služeb, které nabízí na Holešovsku pomoc v nepříznivých situacích. Přehled je rozeslán aktérům ze všech rezortů, dle zpětných vazeb jim pomáhá zorientovat se v nabídce služeb a nabídnout odpovídající pomoc dítěti a jeho rodině. Do budoucna je třeba zajistit informování zástupců sítě o aktuální nabídce služeb.

- **Spolupráce mezi samosprávami obcí v lokalitě a orgánem sociálně-právní ochrany dětí**

Z pohledu síťování je účelné pokračovat dál v pravidelném přenosu informací mezi starosty obcí a OSPOD (minimálně 1x za rok), k němuž dochází při jednání Mikroregionu Holešovsko.

V rámci tohoto setkávání by bylo rovněž vhodné, aby se zástupci samospráv minimálně jednou za 2 roky setkali s pracovníky místních sociálních služeb pro ohrožené rodiny s dětmi, aby se seznámili s jejich aktuální nabídkou, přenastavili případnou spolupráci či si mohli vyměnit informace o způsobech řešení potíží, s nimiž se v praxi setkávají.

- **Podpora širšího mezioborového setkávání aktérů sítě v ORP Holešov v rámci KPSS**

Novou pracovní skupinu Děti a mládež Komunitního plánování sociálních služeb Města Holešov by pro lepší spolupráci a zvýšení informovanosti o problematice ohrožených dětí a jejich rodin bylo vhodné posílit o zástupce školství, zdravotnictví a volnočasových aktivit. Jejich účast by zajistila lepší provázanost informací z těchto oblastí. Dalším důležitým bodem je také zajištění podnětů a potřeb rodin s dětmi přímo od jejich zástupců účastnících se jednání pracovních skupin – tzn. otevřít jednání aktivní veřejnosti.

Návrhy k dalšímu rozvoji místní sítě pro ohrožené děti a jejich rodiny:

- **Odborné sociální poradenství/dluhové poradenství,**
- **Krizové ubytování/krizová místnost,**
- **Odlehčovací služba pro rodiny s dítětem se zdravotním postižením** – zejména pro děti nad 15 let,
- **Terénní pracovník pro děti a mládež** – je na zvážení, zda by nebyla dlouhodobě vhodná tato pozice pracovníka určeného k vyhledávání a práci se skupinkami ohrožených dětí/mládeže přímo na místech, kde se opakovaně schází – tj. v parcích, hřištích města. Jeho úkolem by bylo také monitorování situace těchto dětí a mládeže jako podklad pro další opatření,
- **Sociální pedagog/školský sociální pracovník** – dalším místem možného rozvoje sítě by mohla být pozice sociálního pracovníka, která propojuje služby sociální s pracovníky škol a rodinou, zajišťuje

komunikaci mezi nimi, zaměřuje se na řešení potíží žáků, zejména ze sociálně slabšího a nepodnětného rodinného prostředí či s výchovnými potížemi apod. Nyní tuto komunikaci zajišťují např. výchovní poradci či školní psychologové. Tato pozice je vhodná spíše pro školy s větším počtem žáků, kde je koncentrováno více žáků, kteří mají potíže či jejich rodičům pomáhají zvládat péči o děti a domácnost sociálně aktivizační služby apod.,

- **Asistované kontakty/předávání** – zprostředkování setkání či předání dítěte mezi rodiči za pomoci pracovníka této služby není v současné době dostupné v Holešově ani blízkém okolí, bylo by proto vhodné tuto službu a místnost pro její užívání zajistit,
- **Služba mediace** (potřebná zejména při rozvodech /rozchodech rodičů dětí),
- **Finančně dostupné bydlení pro rodiny s dětmi.**

Doporučení vycházejí ze zjištěného aktuálního stavu sítě (k 30. 9. 2018).

Závěrem

Ráda bych zde touto cestou poděkovala pracovníkům OSPOD MěÚ Holešov a všem dalším zástupcům služeb a organizací, s nimiž jsem se při své práci setkala, za projevenou vstřícnost při osobních schůzkách, ochotu odpovídat na nejrůznější otázky, aktivní vystoupení nebo účast na proběhlých setkáních.

Je třeba říct, že jsem zde našla spoustu zapálených lidí ochotných každodenně pracovat a pomáhat ohroženým dětem a rodinám těchto dětí, řešit jejich potíže a starat se, aby se jejich situace po všech stránkách zlepšila. Jsem ráda, že v naší lokalitě není málo těch, kteří svou práci neberou jen jako povolání, ale také trochu jako poslání a mají skutečný zájem pomáhat druhým.

Doufám, že i právě aktivity síťování přispějí k tomu, aby se pomoc k ohroženým dětem dostala včas a ty mohly dál zůstat ve svých rodinách se svými nejbližšími.

Martina Janečková

Použité zdroje

- Údaje k 31. 12. 2017. Veřejná databáze. [online]. Český statistický úřad. [15. 8. 2018] Dostupné z: <https://vdb.czso.cz/vdbvo2/faces/cs/index.jsf?page=home>



Evropská unie
Evropský sociální fond
Operační program Zaměstnanost



PRÁVO NA DĚTSTVÍ

Aktuální
ke dni
30. 9. 2018

SÍŤ AKTÉRŮ PRO OHROŽENÉ DĚTI A JEJICH RODINY ORP HOLEŠOV

SAMOSPRÁVA MĚSTA HOLEŠOV

Starosta, zastupitelé, tajemník
Místostarosta pro sociální oblast
Komise sociálně-právní ochrany dětí
Komise bytová
Komise školská a drogové problematiky

ÚŘAD PRÁCE

OBCENÍ ÚŘADY OBCÍ

MĚSTSKÝ ÚŘAD HOLEŠOV

Odbor sociálních věcí a zdravotnictví
Vedoucí odboru – Mgr. Michaela Vaško
Úsek sociálně-právní ochrany dítěte
2 pracovnice SPOD
1 kurátor pro nezletilé a mladistvé
1 pracovnice pro náhradní rodinnou péči

Úsek sociální práce a sociálních služeb - 4 pracovnice
(koordinátorka komunitního plánování)

ŠKOLSTVÍ

Mateřské školy, Holešov a okolní obce
Základní školy, Holešov a okolní obce
Školní psychologové -
(na 1. a 3. Základní škole Holešov)
Základní umělecká škola F.X. Richtera
Odb. učiliště a Základní škola Holešov
Gymnázium L. Jaroše Holešov
Střední policejní škola a VPŠ MV
Krajská pedagogicko-psychologická
poradna Zlín, detašované pracoviště
Holešov
SVČ TYMY Holešov, Všetuly

Zdravotnictví PEDIATŘI

SOUKROMÝ PSYCHOLOG

Mgr. Pavla Dočekalová
PhDr. Denisa Krčmová

MOŽNOSTI FINANČNÍ KOOPERACE

Mikroregion Holešovsko
MAS Partnerství-Moštenka
Místní akční plán

Policie ČR Městská policie

Linka SOS Zlín –
571 431 333,
E-mail: sos@zlin.cz

VOLNOČASOVÉ AKTIVITY

Mateřské centrum Srdičko
Sbor Jednoty bratrské
Skřítek, z.s.
Centrum pro rodinu – Řím.-katol. farnost
Tělovýchovné jednoty – Sokol, Orel
Skauti, mažoretky, hasiči, Pionýr...
Motoráček

SOCIÁLNÍ SLUŽBY

Sociálně aktivizační služby pro rodiny s dětmi,
Charita Holešov
Sociálně aktivizační služby pro rodiny s dětmi,
Dětské centrum Zlín, p.o.
Krizová pomoc,
Dětské centrum Zlín, p.o.
Nizkoprahový klub COOLNA,
Charita Holešov
Terénní program,
ARGO, Společnost dobré vůle Zlín, z.s.
Terénní program Plus,
Kontaktní centrum Plus Kroměříž (Charita Kroměříž)
Služby rané péče
(pro děti do 7 let s postižením či ohroženým vývojem)
- **Středisko rané péče EDUCO Zlín z. s.** (dětí s mentálním,
pohybovým a kombinovaným postižením, autismus)
- **Společnost pro ranou péči (Olomouc)** - postižení zraku
- **Centrum pro dětský sluch Tamtam, o. p. s., Olomouc**

Organizace doprovázející pěstouny

Sdružení pěstounských rodin Brno
Rodina sv. Zdislavy, o.s., Hutisko-Solanec
Unie Kompas o.s. Zlín
Vlaštovky, o.s. Prerov
DOMINO cz, o.s. Zlín
Rodina u nás, o.s., Poličná (pobočka Kroměříž)
STROP, o.s., Zlín

Potřebujete více informací?

K síťování ve vaší obci či kraji?

Obráťte se na lokální síťáčku **Mgr. Martinu Janečkovou**, e-mail: martina.janeckova@mpsv.cz, krajskou koordinátorku síťování **Mgr. Bronislavu Šiškovou** (dotazy spojené se síťováním v zapojených obcích), e-mail: bronislava.siskova@mpsv.cz, tel.: 773 790 724 či krajskou síťáčku, **Mgr. Gabrielu Šťastovou**, e-mail: gabriela.stastova@mpsv.cz, tel. 777 435 157.

K aktivitě síťování?

Obráťte se na odborného garanta **Mgr. Štěpána Bolfa**, e-mail: stepan.bolf@mpsv.cz, tel.: 221 923 647, 775 853 476 nebo na vedoucí oddělení transformace služeb pro rodiny a děti, odbor ochrany práv dětí **Mgr. Kristýnu Jůzovou Kotalovou**, e-mail: kristyna.kotalova@mpsv.cz, tel.: 221 922 255, 724178 744.

www.pravonadetstvi.cz

www.mpsv.cz



Příloha – popis rolí aktérů sítě

Popis rolí jednotlivých aktérů

Činnost všech aktérů je dána (rezortním) zákonným vymezením, které zpravidla určuje jejich roli v systému ochrany dětí a rodin. K tomu je obvykle dána i nějaká z forem vzájemné spolupráce aktérů (např. oznamovací povinnost, možnost zprostředkování odborných služeb apod.). Pokud jde o přesah základních rolí jednotlivých aktérů, zejména směrem ke vzájemné spolupráci, existuje jen velmi málo objektivně daných překážek, které by takovým přesahům či mezioborové spolupráci bránily.

Při tvorbě a rozvoji sítě je tedy role jednotlivých aktérů vždy třeba posuzovat v nejširším možném náhledu, včetně toho, že jsou aktérům jejich role zvědomovány. Tím lze dosáhnout maximálního využití jejich kapacit.

Jak jsou vymezeny role aktérů

Níže uvedený popis rolí jednotlivých aktérů je odvozen **z potřeb dětí**. Relevance aktérů v rámci sítě služeb je podmíněna tím, že danou roli aktivně naplňují (tj. dva aktéři stejného typu, např. školy, mají svou základní činnost dánu a budou jistě označeni za aktéry v oblasti potřeb učení, ale je možné, že pouze jedna ze škol bude též relevantním aktérem i pro oblast tělesného a duševního zdraví např. proto, že je zapojena do preventivních programů, aktivně spolupracuje s lékaři apod.).

Jedná se o výčet příkladů, často se vyskytujících rolí jednotlivých aktérů, tedy o inspirativní, nikoliv úplný výčet rolí. Pro optimální podobu sítě služeb je nutné zvažovat všechny možné role aktérů v maximální možné šíři.

Vztahy

1. Aktéři přímé podpory dítěte

- psycholog, psychiatr = dostupnost služby pro celou rodinu, vč. dostupnosti přímo pro samotné dítě, zaměření na vztahovou problematiku, rodičovské spory
- svépomocná skupina = skupiny pro děti (zajištění bezpečného prostředí, případně facilitace setkání), kde se mohou scházet děti ohrožené mimo jiné vztahy v rámci rodiny
- nízkoprahové zařízení pro děti a mládež (NZDM), terénní pracovník = významná je kapacita a přístupnost služby, zaměření služby na vztahovou problematiku (vztahy dětí s rodiči, s vrstevníky), terénní pracovník NZDM působící přímo v místech, kde se schází dětské skupiny/skupiny
- metodik primární prevence, školní metodik prevence = kapacita, dostupnost, rozsah služeb, zaměření na vztahy, vnímání této role dětmi
- programy pro třídní kolektivy = realizace programů pro kolektivy, jejich využití v případě individuální potřeby dítěte
- inkluzivní programy = aktivní využívání podpůrných opáření, kapacita pedagoga reagovat na individuální potřeby dítěte
- školní psycholog = dostupnost (dostatečná kapacita), zaměření (mimo jiné) na problematiku vztahů, individuální konzultace, práce s kolektivy/skupinami
- výchovný poradce = viz školní psycholog
- učitel, vychovatel = aktivní práce se vztahy v rámci třídy, kolektivu, individuální konzultace, aktivní spolupráce s OSPOD a službami, prevence
- služby náhradní rodinné péče (NRP) = doprovodné organizace, OSPOD, služby pro adoptivní rodiče, zaměření na vztahy a kontakty mezi dětmi a biologickými rodiči

- sociální pracovník pobytového zařízení = sociální pracovník školského, zdravotnického zařízení nebo pobytové sociální služby, zaměřeni na udržení a podporu kontaktu dítěte s rodiči, aktivní spolupráce s OSPOD
- sociálně-aktivizační služba pro rodiny s dětmi (SAS) = specifické zaměření na vztahovou problematiku, dostupnost služby též pro děti
- krizové centrum = zaměření na problematiku vztahů a bezpečí
- orgán sociálně-právní ochrany dětí (OSPOD) = relevantní role v případě, že se jedná o dítě ohrožené dle § 6 zákona č. 359/1999 Sb., o SPOD

2. Aktéři přímé podpory rodiny

- rodinné centrum = relevantní role, pokud služby zahrnují specifický program na problematiku mezilidských vztahů, rodičovských sporů, vztahů rodičů k dětem, vztahů mezi dětmi
- rodinná poradna = specializace na téma mezilidských vztahů
- rodinné konference = koordinovaná setkání širší rodiny a blízkých osob k podpoře rodiny a hledání zdrojů opory
- mediace = dostupné, dostatečně kvalitní služby jako řešení vztahových sporů
- sociálně-aktivizační služba pro rodiny s dětmi (SAS) = pokud zahrnuje specifické zaměření na vztahy v rámci rodiny, kombinace programů pro rodiče, děti, celou rodinu
- nízkoprahové zařízení pro děti a mládež (NZDM) = specificky zaměřený program na problematiku vztahů, konzultace, přednášky, semináře, zapojení do případové práce
- orgán sociálně-právní ochrany dětí (OSPOD) = relevantní role v případě, že se jedná o dítě ohrožené dle § 6 zákona č. 359/1999 Sb., o SPOD

3. Aktéři širší podpory

- volnočasové aktivity (sport, skaut, umělecké kroužky apod.) = podpora rozvoje vztahů mezi dětmi, spolupráce, vzájemného respektu
- intervenční centrum (IC) = služba zahrnující podporu řešení problematiky domácího násilí, práce s oběťmi i pachateli domácího násilí
- poradna pro oběti trestných činů = poradenství a právní pomoc, orientace v právech obětí, návrhy na jejich odškodnění

4. Podpora v rámci komunity

- komunitní centrum = místo pro setkávání, organizovaná nebo neorganizovaná činnost, dostupná kontaktní osoba (poradenství, zprostředkování informací nebo služeb)
- komunitní akce = různé typy komunitních akcí zaměřených na vztahy, např. dny sousedství apod.
- zázemí pro setkávání = vytváření prostor pro neformální setkávání –obecní prostory, komunitní centra, využití prostor škol, knihoven apod.
- sousedské spolky = společné akce, setkávání, poskytování vzájemné podpory mezi sousedy
- svépomocné skupiny = skupiny zaměřené na vzájemnou podporu, mimo jiné v oblasti vztahů (např. rodiče procházející rozvodem nebo rozchodem apod.)

Bezpečí

1. Aktéři přímé podpory dítěte

- nízkoprahové zařízení pro děti a mládež (NZDM), terénní pracovník = bezpečné trávení volného času, přednášky o rizicích, prevenci, konzultace, hodnoty a normy, sebezpoznání dítěte, terénní pracovník NZDM působící přímo v místech, kde se schází dětské skupiny/skupiny
- kontaktní centrum (K-centrum), terénní program pro uživatele návykových látek = prevence a řešení závislosti, konzultace pro děti i rodiče, preventivní programy na školách a v místech, kde tráví děti a mladí lidé volný čas

- volnočasové aktivity = všeobecně různé více či méně organizované programy (sport, zájmové kroužky apod.), kde děti mohou trávit bezpečným způsobem volný čas, seznamují se s riziky, nalézají nebo překonávají své hranice, učí se odpovědnosti apod.), jde o dostupnost volnočasových aktivit a jejich prahovost (tj. nejen to, jestli tam aktivita je, ale také zda do ní chodí děti z cílové skupiny – tj. ohrožené)
- krizové centrum = zaměření na problematiku vztahů a bezpečí
- linka bezpečí = podmínkou efektivního využívání je povědomí dětí o existenci linky (osvěta)
- škola, školní poradenské pracoviště = programy prevence realizované ve škole, programy proti šikaně, vzdělávání o rizicích na internetu, mezi lidmi, v dopravě apod., přítomnost pracovníka, se kterým děti mohou řešit pocit ohrožení, CAN apod.
- peer program = existence a dostupnost programů, další programy doprovázení (patroni apod.)
- komunitní centrum = dostupný prostor, kam mohou děti samy přicházet, v případě potřeby je jim zajištěno poradenství nebo zprostředkována odborná pomoc, nebo se mohou zapojit do programu, hlavní podmínkou je prahovost/dostupnost centra
- středisko výchovné péče (SVP) = pokud je součástí ambulantní či velmi snadno dostupná forma péče, kam by dítě mohlo přijít i samo, kdyby se necítilo bezpečně z důvodu chování osob ve svém okolí nebo by si nevědělo rady se svým vlastním chováním
- zařízení pro děti vyžadující okamžitou pomoc (ZDVOP) = důležitá je dostupnost zařízení a dostupnost navazujících odborných služeb, včetně samotných dětí
- lékař = povědomí o ohlašovací povinnosti, rozpoznání ohrožení dítěte (sociální rozměr), ochota zapojit se do případové práce, účast v komisích, preventivních skupinách apod.
- učitel = povědomí o ohrožení dítěte, zkušenosti se zapojováním se do řešení situace dětí ohrožených v oblasti bezpečí, tj. kompetence rozpoznat a ohlásit takový případ, v případě zjištěného ohrožení dítěte se zapojit do případové práce apod.
- Policie ČR, městská policie, asistent prevence kriminality = pokud je dostupný specialista na problematiku dětí a mládeže nebo CAN, zda se policie nějak aktivně zapojuje do případové práce, spolupracuje s OSPOD, dělá preventivní programy apod.
- orgán sociálně-právní ochrany dětí (OSPOD) = relevantní role v případě, že se jedná o dítě ohrožené dle § 6 zákona č. 359/1999 Sb., o SPOD

2. Aktéři přímé podpory rodiny

- sociálně-aktivizační služba pro rodiny s dětmi (SAS) = služba zahrnuje podporu rodičů, případně přímo dětí, specifické zaměření na oblast bezpečí
- nízkoprahové zařízení pro děti a mládež (NZDM), terénní pracovník = služba má programy zaměřené na rodiče a jejich kompetence v oblasti bezpečí dětí, nebo programy pro celou rodinu, terénní pracovník NZDM působící přímo v místech, kde se schází dětské skupiny/skupiny
- asistent prevence kriminality (APK) = dostupná pochůzková služba, když je zjištěno, přímo řeší děti v ohrožení, upozorní rodiče, nebo se na ně mohou rodiče obracet apod.
- krizová linka pro rodiče = existuje povědomí o lince pro rodiče, kteří se potýkají s problémy v oblasti bezpečí dětí – nedokážou děti hlídat, žijí v prostředí, které není bezpečné, mají podezření, že dítěti někdo ublížil nebo by mohl, či se sami obávají, že by mohli dítě ohrozit
- osvěta = dostupnost specifických osvětových a informačních programů organizovaných městem, policií, lékaři, poskytovateli služeb apod.
- programy primární prevence = programy určené také pro rodiče nebo celé rodiny
- rodinné centrum = mateřská nebo rodičovská centra, která mají v programu téma bezpečí – přednášky či poradenství, centra jsou dostupná, nízkoprahová
- rodinná poradna = zajištění konzultací z oblasti bezpečí dětí, týrané, zneužívané a zanedbávané děti (CAN)
- rodinné konference = koordinovaná setkání širší rodiny a blízkých osob k podpoře rodiny a hledání zdrojů opory
- intervenční centrum = programy pro rodiče ohrožené násilím, programy pro děti nebo rodiče s dětmi
- rodičovská skupina = svépomocné skupiny (např. v rámci rodinného či komunitního centra), pro rodiče, jejichž dítě bylo vystaveno nebezpečí, stalo se obětí, ohrožuje jiné děti, nebo jsou ohroženi sami a rodiče a má to vliv na děti, případně mají sami obavy, že by oni sami mohli dítě ohrozit

- kontaktní centrum (K-centrum), terénní program pro uživatele návykových látek = programy pro rodiče, jejichž děti jsou ohroženy závislostí, programy pro závislé rodiče
- krizová respitní péče = zajištění krizové péče o dítě, které bylo ohroženo (např. v situaci domácího násilí, CAN)
- program podpory sousedství = sousedské nebo domovní iniciativy, např. na zajištění bezpečí v okolí domu, na ulici, vzájemný dohled nad dětmi apod.
- orgán sociálně-právní ochrany dětí (OSPOD) = relevantní role v případě, že se jedná o dítě ohrožené dle § 6 zákona č. 359/1999 Sb., o SPOD

3. Aktéři širší podpory

- Policie ČR, městská policie, asistent prevence kriminality (APK) = dostatečný počet policistů/asistentů k zajištění pochůzkové činnosti tam, kde může dojít k ohrožení dětí, kolem škol, na sídlišťích, v sociálně vyloučených lokalitách (SVL), povědomí policistů/asistentů o rizicích ohrožujících bezpečí dětí
- sociální pracovník na obci = terénní práce s rodinami, poradenství, prevence
- poradna pro oběti trestných činů = poradenství a právní pomoc, orientace v právech obětí, návrhy na jejich odškodnění
- starosta, samospráva = podpora programů pro posilování bezpečí, např. osvětové a informační akce, poradenství občanům, bezpečnostní komise a plán apod.
- soud = specializace na děti –oběti a pachatele, otevřenost, zohlednění specifických potřeb dětí, časová dostupnost (rychlost)
- specialista na prevenci na úrovni obce nebo kraje = vývoj, podpora a sledování efektivity místních programů prevence
- integrovaný záchranný systém = prevence a osvěta

4. Podpora v rámci komunity

- dny sousedství = akce ve společných prostorách, seznamování se navzájem, hledání řešení rizik v lokalitě apod.
- preventivní akce v obci = doprava, zdraví, kriminalita
- osvěta = přednášky, semináře pro rodiče nebo pracovníky s dětmi (putovní akce, celostátní akce)
- bezpečná hřiště, prostor pro volnočasové aktivity = místa, kde mohou děti/rodiny trávit volný čas

Zdraví

1. Aktéři přímé podpory dítěte

- pediatr, pediatriká sestra = ideálně zahrnuta práce s rodinou, plnění oznamovací povinnosti, účast na případových konferencích nebo v jiných týmech, operativní spolupráce s OSPOD, návštěvy u dětí doma (domácí sestry)
- pečovatelská služba = pokud jsou cílovou skupinou i rodiny s dětmi
- raná péče = zapojení do případové práce, individuální plán ochrany dítěte (IPOD), sociální rozměr práce
- školní programy podpory zdraví = obědy do škol, ovoce, mléko, preventivní prohlídky
- nízkoprahové zařízení pro děti a mládež (NZDM), terénní pracovník = konzultace či přednášky v oblasti zdraví (hygiena, prevence, závislosti, sexuální zdraví, výživa apod.), terénní pracovník NZDM působící přímo v místech, kde se schází dětské skupiny/skupiny
- kontaktní centrum (K-centrum), terénní program pro uživatele návykových látek = programy zaměřené na děti anebo rodiče, preventivní programy na školách a v místech, kde tráví děti a mladí lidé volný čas
- dětský psychiatr, psycholog = podmínkou je dostatečná kapacita, zapojení do případové práce
- školní psycholog = podmínkou je dostatečná kapacita, přesah do práce s rodinou
- dětský terapeut = kapacita odpovídající potřebám dětí/rodin v lokalitě
- orgán sociálně-právní ochrany dětí (OSPOD) = relevantní role v případě, že se jedná o dítě ohrožené dle § 6 zákona č. 359/1999 Sb., o SPOD

2. Aktéři přímé podpory rodiny

- sociálně-aktivizační služba pro rodiny s dětmi (SAS) = zahrnutí tématu zdraví do služby, přednášky, konzultace, osvěta
- raná péče = zaměření služby na práci s celou rodinou a na případovou práci
- kontaktní centrum (K-centrum), terénní program pro uživatele návykových látek = program zaměřený na práci s celou rodinou, zapojení do případové práce
- domácí sestra = návštěvy rodin preventivně a v případě potřeby, u rizikových rodin – vzhledem k tomu, že aktuálně není ukotveno, tak je relevantní jakákoliv forma návštěv
- psychiatr, psycholog = podpora rodičů z hlediska toho, aby dobře zvládali péči o děti
- respitní služba = služby zaměřené na rodiny se zátěží, ideálně širší cílová skupina (nejen děti s postižením)
- rodinná terapie = terapeutické služby zaměřené na práci s celou rodinou
- orgán sociálně-právní ochrany dětí (OSPOD) = relevantní role v případě, že se jedná o dítě ohrožené dle § 6 zákona č. 359/1999 Sb., o SPOD

3. Aktéři širší podpory

- nemocnice – dětské oddělení = dostatečná kapacita, možnost přítomnosti rodičů, sociální pracovník, přesah do případové práce a prevence
- pohotovost = dostupnost, plnění oznamovací povinnosti, případně zapojení do prevence
- specialisté = dostupnost, případně zahrnutí rodiny do péče, spolupráce
- poradna pro závislosti (AT poradna) = léčba závislostí rodičů
- ozdravná léčebna = ozdravné pobyty pro děti nebo děti a rodiče

4. Podpora v rámci komunity

- preventivní akce na podporu zdraví = sportovní nebo zdravotně preventivní akce, Zdravé město apod.
- osvěta = přednášky, letáky na téma zdraví, péče o zdraví
- dotace obce/kraje na akce na podporu zdraví nebo zlepšování životního prostředí = distribuce vitamínů, pomůcek, zdravotní péče apod.
- podpora sportu = zázemí, dostupné kroužky, kluby

Učení se

1. Aktéři přímé podpory dítěte

- škola = vzdělávání s ohledem na individuální potřeby dítěte, využívání podpůrných opatření, spolupráce s rodinou, zprostředkování navazujících služeb pro rodiny s dětmi
- sociální pedagog, školský sociální pracovník = spolupráce s dítětem a rodinou, zprostředkování služeb dítěti/rodině, spolupráce s navazujícími službami
- výchovný poradce = zaměření práce s dítětem v kontextu jeho rodiny, propojení na externí služby
- pracovník primární prevence = prvotní identifikace potřeby podpory nebo ohrožení dítěte, návaznost na podpůrné služby, přímá podpora dítěte
- nízkoprahové zařízení pro děti a mládež (NZDM), terénní pracovník = edukační programy pro děti (programy, přednášky), zprostředkování podpory školní přípravy, motivační programy, konzultace, včetně působení mimo školu (v terénu)
- volnočasové aktivity = kroužky zaměřené na rozvoj znalostí a dovedností, motivaci dětí, sebepoznání
- pedagogicko-psychologická poradna (PPP) = přímá podpora dětí v kontextu podpory rodiny
- střediska výchovné péče (SVP) = programy zaměřené na prevenci, podporu dítěte v kontextu jeho rodiny
- lékař = sledování povědomí dítěte o vlastním zdraví, edukace dětí, identifikace rizik
- podpora školní přípravy (doučování) = podpora dítěte v rozvoji školních dovedností, posilování kompetencí a motivace ke vzdělávání, optimálně ve spolupráci s rodinou
- asistent pedagoga = zohlednění specifických potřeb dítěte, zapojení rodiny

- orgán sociálně-právní ochrany dětí (OSPOD) = relevantní role v případě, že se jedná o dítě ohrožené dle § 6 zákona č. 359/1999 Sb., o SPOD

2. Aktéři přímé podpory rodiny

- pedagogicko-psychologická poradna, středisko výchovné péče (PPP, SVP) = poskytované služby zahrnují rodinu dítěte, jsou provázány na další podpůrné služby
- sociálně-aktivizační služby pro rodiny s dětmi (SAS) = včetně zprostředkování služby rozvoje školských dovedností, podpora a motivace celé rodiny ke vzdělávání
- rodinné centrum (výchova, učení) = programy zaměřené na podporu a rozvoj vzdělávání
- sociální pedagog, školský sociální pracovník = role prostředníka mezi školou a rodinou, práce s celou rodinou, zprostředkování navazujících služeb
- školní psycholog = podpora dítěte v rámci podpory jeho rodiny, zprostředkování navazujících služeb
- výchovný poradce = viz školní psycholog
- etoped, psycholog = dostupnost služeb, ambulantní služby, práce s celou rodinou
- orgán sociálně-právní ochrany dětí (OSPOD) = relevantní role v případě, že se jedná o dítě ohrožené dle § 6 zákona č. 359/1999 Sb., o SPOD

3. Aktéři širší podpory

- školní poradenské pracoviště (ŠPP) = služby zaměřené na práci s celou rodinou (poradenství, konzultace, motivační programy, podpůrná opatření, navazující služby)
- dům dětí a mládeže (DDM) = volnočasové aktivity, zaměření na rozvoj vzdělávacích kompetencí dítěte, motivaci
- škola = aktér místní sítě služeb, zapojení do mezioborových platforem
- středisko výchovné péče (SVP) = aktér místní sítě služeb, zapojení do mezioborových platforem

4. Podpora v rámci komunity

- zázemí pro vzdělávání (knihovny, prostory pro kroužky, poznávací stezky) = prostory volně dostupné pro vzdělávání dětí, zájmovou činnost
- ocenění vzdělávání (učitelé, žáci, vědci) = motivační programy
- kulturní akce = akce na podporu vzdělávání, vědomostní akce
- zahraniční spolupráce = partnerství měst, studijní pobyty, výměny
- dotace obce na pomůcky, dojíždění do školy

Chování

1. Aktéři přímé podpory dítěte

- peer program = kapacita programů, jejich zaměření na poskytování pozitivních vzorů chování
- škola = ve vztahu k jednotlivci, vypracovaný systém podpory jednotlivce, návaznost na další podpůrné služby, možnost dítěte se obrátit na školu s žádostí o pomoc
- asistent pedagoga = přímá podpora dítěte nad rámec vzdělávání, tj. výchova, normy apod.
- odborná poradenská pomoc = kapacita a dostupnost služeb psychologa, etopeda, psychiatra, provázanost se školou a s rodinou
- resocializační program = kapacita, dostupnost, kvalita
- středisko výchovné péče (SVP) = ambulantní a terénní služba, přímá dostupnost pro děti
- pobytová služba = řešení akutních problémů s chováním, možnost krátkodobých krizových pobytů
- probační a mediační služba (PMS) = programy pro děti, dostupnost, kvalita, možnost vstupu na žádost dítěte
- orgán sociálně-právní ochrany dětí (OSPOD) = relevantní role v případě, že se jedná o dítě ohrožené dle § 6 zákona č. 359/1999 Sb., o SPOD

2. Aktéři přímé podpory rodiny

- škola = specifické programy zaměřené na chování dětí, podpůrné programy, nácvik dovedností v oblasti chování se zapojením rodičů
- sociálně-aktivizační služba pro rodiny s dětmi (SAS) = specifický program zaměřený na posilování rodičovských dovedností v oblasti výchovy a stanovování hranic
- nízkoprahové zařízení pro děti a mládež (NZDM) = zprostředkování podpůrných skupin pro rodiče k posílení výchovných kompetencí
- středisko výchovné péče (SVP) = ambulantní nebo terénní forma, práce s celou rodinou
- asistované kontakty a předávání = služby podpory dítěte v náročných situacích, podpora zvládání emocí a chování dítěte i rodičů
- orgán sociálně-právní ochrany dětí (OSPOD) = relevantní role v případě, že se jedná o dítě ohrožené dle § 6 zákona č. 359/1999 Sb., o SPOD

3. Aktéři širší podpory

- škola = role učitele, výchovný poradce, dalších členů sboru mimo rámec vzdělávací složky, tj. výchova a socializace, normy, vytváření pozitivních vztahů + zařazení tématu etiky a morálky do výuky, praktický nácvik
- volnočasové aktivity zaměřené na posilování zdravých vztahů (skaut, Sokol, sport) = dostupnost, zejm. pro děti z ohrožených rodin (např. sociálně vyloučené lokality)
- církve = programy pro rodiny a děti – volnočasové aktivity, konzultace k otázkám výchovy a chování
- probační a mediační služba (PMS), resocializační program = programy zaměřené na posílení pozitivních forem chování
- krizový pobyt = krátkodobé umístění dítěte v pobytové službě v situaci závažných obtíží v oblasti chování, podmínkou je minimální délka pobytu a bezprostřední zajištění odborné podpory

4. Podpora v rámci komunity

- sousedské a komunitní akce = akce ke vzájemnému poznávání, navazování vztahu důvěry, interkulturní akce apod.
- BESIP = preventivní akce, nácvik pravidel, ohleduplnosti

Materiální zajištění

1. Aktéři přímé podpory dítěte

- rodinné centrum = programy pro děti, které jsou vystaveny riziku nedostatečné péče
- krizové centrum = řešení akutního ohrožení dítěte, včetně zanedbání péče, přístupné i pro samotné děti
- materiální a potravinová pomoc = cílená a koordinovaná distribuce, spolupráce s OSPOD
- dům na půl cesty = zajištění základní péče mladistvým, dostatečnost kapacity, včetně otázky věkové hranice
- zařízení pro děti vyžadující okamžitou pomoc (ZDVOP) = relevantní kapacita, přístupnost přímo pro děti, podstatné je zapojení do případové práce
- pobytová služba = dětský domov, kojenecký ústav apod., kde je možné zajistit krizový pobyt na žádost dítěte, resp. na bázi dobrovolnosti
- orgán sociálně-právní ochrany dětí (OSPOD) = relevantní role v případě, že se jedná o dítě ohrožené dle § 6 zákona č. 359/1999 Sb., o SPOD

2. Aktéři přímé podpory rodiny

- občanská poradna = poradenství rodičům zaměřené na práci, příjmy, dávky, sousedské vztahy, spolupráci se školou apod.
- dluhová poradna = komplexní řešení finanční situace rodiny

- sociální pracovník obce = terénní práce v rodinách, poradenství zaměřené na základní péči, doprovázení
- sociálně-aktivizační služba pro rodiny (SAS) = specializace služby na podporu rodičů v zajištění základní péče o děti
- sociální rehabilitace = relevance služby, pokud je zaměřena na posílení základních rodičovských dovedností, práce s rodiči a dětmi v přirozeném prostředí
- materiální a potravinová pomoc = koordinovaná pomoc rodinám, spolupráce s OSPOD a soc. službami (zacílení pomoci)
- právní pomoc = dostupná právní pomoc rodinám
- azylové bydlení = azylové bydlení, ideálně pro celé rodiny s dětmi
- sociální bydlení = jakákoliv forma bydlení dostupného pro ohrožené rodiny s dětmi (nemusí jít jen o oficiální sociální byty)
- nadace a nadační fondy = podpora rodin v nouzi (nájemné, školní pomůcky, bezúročné půjčky apod.)
- orgán sociálně-právní ochrany dětí (OSPOD) = relevantní role v případě, že se jedná o dítě ohrožené dle § 6 zákona č. 359/1999 Sb., o SPOD

3. Aktéři širší podpory

- úřad práce = programy podpory pro rodiče, aktivní podpora zaměstnávání, rekvalifikace, kariérové poradenství
- bytová koncepce města = zohlednění potřeb ohrožených rodin s dětmi v bytové politice města
- komunitní akce = sbírky, dobročinné trhy apod.
- zázemí pro setkávání = místa, kde se mohou rodiny s dětmi scházet, je dostupné základní vybavení, případně občerstvení, knihy, hračky apod.

4. Podpora v rámci komunity

- Program obědy do škol = podpora škol z úrovně kraje nebo obce k zapojení do programů, případně realizace lokálních specifických programů
- pracovní příležitosti obce = veřejně prospěšné práce, společensky účelná pracovní místa, dotovaná místa, obecní místa, podporované zaměstnávání apod.