

Manuál postupů

pro zprostředkování
náhradní rodinné péče

Ministerstvo práce a sociálních věcí



Evropská unie
Evropský sociální fond
Operační program Zaměstnanost



PRÁVO NA DĚTSTVÍ



Manuál postupů

pro zprostředkování náhradní rodinné péče

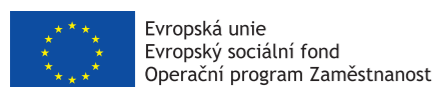
Mgr. Johana Mertová, Mgr. et Mgr. Bohuslava Janků

© Ministerstvo práce a sociálních věcí, 2019

ISBN 978-80-7421-181-2

Tento materiál vznikl v rámci projektu **Systémový rozvoj a podpora nástrojů sociálně-právní ochrany dětí** Ministerstva práce a sociálních věcí. Najdete ho na www.pravonadetstvi.cz.

Děkujeme zapojeným projektovým pracovníkům za spolupráci při pilotním ověřování tohoto materiálu.



PRÁVO NA DĚTSTVÍ

Obsah

VYSVĚTLENÍ POJMŮ	7		
ÚVODNÍ SLOVO	9		
1. TRANSFORMACE SYSTÉMU PÉČE O OHROŽENÉ DĚTI	10		
1.1 Úmluva o právech dítěte a Národní strategie ochrany práv dětí	11		
1.1.1 Principy systému, který zajišťuje ochranu práv dětí a naplňování jejich potřeb	11		
1.2 O projektu	12		
1.2.1 Co jsou hlavní cíle projektu?	12		
1.2.2 Tyto cíle jsou naplňovány prostřednictvím realizace klíčových aktivit (dále jen KA) projektu:	12		
1.2.3 A proč?	12		
1.2.4 Jak dlouho a kde je projekt realizován?	12		
1.2.5 Seznamte se s webem pravonadestvi.cz	12		
1.3 Klíčová aktivita 4: Rozvoj náhradní rodinné péče	13		
2. LEGISLATIVNÍ ÚPRAVA ZPROSTŘEDKOVÁNÍ NRP	14		
3. ZÁKLADNÍ PRINCIPY ZPROSTŘEDKOVÁNÍ NRP	15		
3.1 Dítě a jeho zájem jako výchozí hledisko procesu zprostředkování NRP	15		
3.2 Realizace NRP na základě vyhodnocení situace dítěte a jeho rodiny a individuálního plánu ochrany dítěte	15		
3.3 Týmová spolupráce všech zúčastněných subjektů při zprostředkování NRP	16		
3.4 Průběžná aktualizace evidence dětí a evidence žadatelů vedených KÚ	17		
3.5 Vlastní zprostředkování NRP s ohledem na jedinečnost a individualitu každého dítěte	17		
3.6 Transparentnost procesu předvytipování a párování	17		
3.7 Čas jako důležitý faktor při zprostředkování NRP	18		
4. POSOUZENÍ SITUACE DÍTĚTE Z HLEDISKA JEHO POTŘEB PRO ÚČELY ZPROSTŘEDKOVÁNÍ NRP A PŘEDPOKLADŮ ZÁJEMCE PEČOVAT O DÍTĚ V NRP	19		
4.1 Doporučený postup k posouzení situace dítěte z hlediska jeho potřeb pro účely zprostředkování NRP a předpokladů zájemce pečovat o dítě v NRP	19		
4.2 Příloha č. 1 Posouzení situace dítěte z hlediska jeho potřeb pro účely zprostředkování NRP a předpokladů zájemce pečovat o dítě v NRP, příklady možných rizik a návrhů řešení dle 7 sledovaných oblastí	20		
4.2.1 Právní situace	20		
4.2.2 Rodinné a jiné sociální vztahy	22		
4.2.3 Zdravotní a psychický stav	24		
4.2.4 Chování a attachment	26		
4.2.5 Vzdělávání	28		
4.2.6 Identita	30		
4.2.7 Další faktory	32		
5. ZÁZNAM Z PROCESU PÁROVÁNÍ	34		
5.1 Instrukce ke zpracování záznamu z procesu párování	34		
5.2 Příloha č. 2 Záznam z procesu párování	36		
6. KARTA A PROFIL DÍTĚTE	38		
6.1 Instrukce k vyplnění karty dítěte	38		
6.2 Příloha č. 3 Karta dítěte	39		
6.3 Instrukce k vyplnění profilu dítěte	41		
6.4 Příloha č. 4 Profil dítěte část „A“	43		
6.5 Příloha č. 5 Profil dítěte část „B“	45		
7. KARTA ZÁJEMCE, KARTA OSOBY V EVIDENCI A PROFIL ZÁJEMCE	49		
7.1 Instrukce k vyplnění karty zájemce	49		
7.2 Příloha č. 6 Karta zájemce	50		
7.3 Instrukce k vyplnění karty osoby v evidenci	52		
7.4 Příloha č. 7 Karta osoby v evidenci	53		
7.5 Instrukce k vyplnění profilu zájemce o NRP / osoby v evidenci	54		
7.6 Příloha č. 8 Profil zájemce o NRP / osoby v evidenci	55		
8. PILOTÁŽ	58		
9. DOPORUČENÍ A ZÁVĚR	59		
SEZNAM PŘÍLOH	60		
SEZNAM ZKRATEK	60		
POUŽITÉ ZDROJE	61		

Vysvětlení pojmů

Doprovázející organizace

subjekt, se kterým je ze Zákona možné uzavřít dohodu o výkonu pěstounské péče, tzn. OÚ ORP, KÚ nebo pověřená osoba

Evidence dětí

evidence dětí vedená KÚ pro účely zprostředkování NRP

Evidence žadatelů

evidence žadatelů o zprostředkování osvojení nebo pěstounské péče vedená KÚ

Náhradní rodinná péče

péče o dítě vykonávaná jinou osobou, než je biologický rodič dítěte; tato péče je zajištěna v rodinném prostředí osoby, která o dítě pečuje, a to na základě rozhodnutí soudu

Párování

vytipování konkrétního zájemce o NRP z evidence žadatelů pro dítě vedené v evidenci dětí; způsob párování je odvislý od zvyklostí daného KÚ (tzn. konání poradní skupiny, sboru, panelu či jiné)

Pěstoun na přechodnou dobu

osoba zařazená do evidence osob, které mohou vykonávat pěstounskou péči na přechodnou dobu, vedené KÚ

Plán přechodu

plán konkrétních opatření při přechodu dítěte do nového výchovného prostředí mající za cíl, aby se dítě s ohledem na jeho potřeby mohlo co nejlépe adaptovat v novém prostředí

Předvytipování náhradní rodiny

nalezení ideálně tří žádostí zájemce o NRP z evidence žadatelů, kam by mohlo být dítě z evidence dětí potencionálně svěřeno; na základě tohoto předvýběru se přistoupí k párování

Příprava, kurz přípravy

příprava fyzických osob vhodných stát se osvojiteli nebo pěstouny k přijetí dítěte do rodiny

Pověřená osoba

subjekt poskytující sociálně-právní ochranu na základě rozhodnutí o pověření k výkonu takové činnosti a v rozsahu daném ZSPOD

Vlastní zprostředkování NRP

konkrétní kroky vedoucí k nalezení náhradní rodiny pro dané dítě, které zahrnují vedení a aktualizaci spisové dokumentace dítěte pro účely NRP, předvytipování, párování a zajištění osobního seznámení se dítěte s touto osobou

Zákon

zákon č. 359/1999 Sb., o sociálně-právní ochraně dětí, ve znění pozdějších předpisů

Revizní setkání

plánované setkání osob, které se podílely na daném případě zprostředkování NRP. Slouží k revizi a k následné reflexi pracovních postupů; revizní setkání probíhá pod vedením facilitátora a má předem danou strukturu a obsah

Zájemce o NRP, zájemce

zájemce o zprostředkování NRP, který je zařazen příslušným KÚ do evidence žadatelů

O jaké principy by se mělo zprostředkování náhradní rodinné péče (NRP) opírat? Jakých oblastí života dítěte a zájemce se zprostředkování NRP dotýká a jaké otázky na straně dítěte a zájemce je třeba, aby si pracovník OSPOD položil, než se přistoupí k vlastnímu zprostředkování NRP? Jsou známa potenciální rizika zprostředkování NRP a jaká jsou jejich řešení? Jak se lépe orientovat ve spisové dokumentaci dítěte a zájemce o NRP v příslušných evidencích KÚ? Jak zajistit, aby spisová dokumentace dítěte pro účely NRP neopomíjela i to, co dítě umí, jeho zájmy a záliby? Jak je možné ulehčit dítěti jeho přechod do nového výchovného prostředí?

Publikace přináší několik pomocných nástrojů, které odpovídají na výše zmíněné otázky. Nástroje by měly sloužit k praktickému využití při vlastním zprostředkování NRP. Všechny předložené nástroje vycházejí ze současné platné legislativy a je možné je bezodkladně zavést do praxe. Některé přílohy jsou zároveň uvedené samostatně v editovatelné podobě, aby si je příslušný úřad mohl modifikovat dle své úvahy a potřeby. Využití pomocných nástrojů je ponecháno na dobrovolném zvážení příslušného úřadu.

Úvodní slovo

„Dítě dočasně nebo trvale zbavené svého rodinného prostředí nebo dítě, které ve svém vlastním zájmu nemůže být ponecháno v tomto prostředí, má právo na zvláštní ochranu a pomoc poskytovanou státem. Státy, které jsou smluvní stranou Úmluvy, zabezpečí takovému dítěti v souladu se svým vnitrostátním zákonodárstvím náhradní péči.“¹

Prvotní úlohou systému sociálně-právní ochrany dětí je podpora a pomoc vlastní rodině dítěte. Pokud dítě nemůže z nejrůznějších důvodů vyrůstat ve své rodině a jeho situace je vyhodnocena tak, že pro něho aktuálně není možný bezpečný návrat zpět, případně není-li nikdo z dalších blízkých osob, kdo by se o dítě postaral, přichází v úvahu NRP. V tomto případě se jedná o NRP zprostředkovanou orgány SPOD ve formě pěstounské péče či osvojení, jako řešení situace dítěte a jeho rodiny.

Zprostředkování NRP vymezuje Zákon. V této publikaci se zaměřujeme na tu část zprostředkování NRP, která spočívá v samotném výběru určité fyzické osoby vhodné stát se osvojitelem nebo pěstounem určitého dítěte, jemuž se osvojení nebo pěstounská péče zprostředkovává, a v zajištění osobního seznámení se dítěte s touto osobou. Zúžení tématu převážně na tuto oblast se děje z toho důvodu, že dalším částem zprostředkování NRP (vyhledávání fyzických osob vhodných stát se osvojiteli nebo pěstouny, včetně zajištění jejich odborné přípravy k přijetí dítěte do rodiny) se věnují jiné publikace², které vznikly v rámci projektu MPSV „Systémový rozvoj a podpora nástrojů sociálně-právní ochrany dětí“³. Zároveň vnímáme jako důležité více se zaměřit na tuto část zprostředkování NRP, protože se jedná o oblast prozatím méně metodicky ukotvenou.

Co najdete v materiálu?

Předkládaný manuál obsahuje mimo jiné několik pomocných nástrojů, které mají pracovníkovi⁴ NRP v systému SPOD usnadnit odborné posouzení dítěte pro účely NRP, ale i vlastní zprostředkování NRP. Východiskem těchto nástrojů jsou principy zprostředkování NRP, které tento materiál rovněž obsahuje a jež reagují na snahu sjednotit pracovní postupy při zprostředkování osvojení a pěstounské péče v České republice. Zároveň odráží základní momenty, bez nichž by se zprostředkování NRP nemělo obejít.

V celé publikaci je kladen důraz na dítě samotné, jeho osobní a rodinnou situaci z hlediska jeho potřeb, a následně na reflexi rizikových momentů, které příchod dítěte do náhradní rodiny přináší. Také je sledován aspekt přípravy dítěte na náhradní rodinu jako součást předpokladu úspěšné adaptace dítěte v novém prostředí. Odůvodněnost potřeby připravovat dítě na přechod do náhradní rodiny vychází mj. ze zjištění Analýzy potřeb pěstounských rodin pečujících o děti se specifickými potřebami.⁵

Cílem publikace je přinést praktické nástroje usnadňující samotné zprostředkování NRP bez ohledu na nutnost měnit stávající legislativu. Nástroje jsou připravené k okamžitému zavedení do praxe či je možné se jimi inspirovat nebo je využít k doplnění tam, kde jsou již v jiné podobě používány. Vlastní využitelnost předkládaných nástrojů ponecháváme na úvaze samotných subjektů podílejících se na zprostředkování NRP. Publikace rovněž obsahuje zkušenosti s předkládanými nástroji získané v rámci pilotáže.

Některé z příloh předkládaného materiálu jsou k dispozici v editovatelné formě tak, aby mohla být příloha uzpůsobena potřebám daného pracoviště NRP.

Mgr. Jana Hanzlíková
náměstkyně pro řízení sekce sociální politiky
Ministerstvo práce a sociálních věcí

¹ Článek 20 odstavec 1 a 2 Úmluvy o právech dítěte 104/1991 Sb.

² Tématu vyhledávání zájemců o NRP je věnována publikace „Jak vyhledávat zájemce o náhradní rodinnou péči – příklady dobré praxe“, kterou naleznete na www.pravonadestvi.cz.

Tématu příprav a následného vzdělávání je věnována publikace „Doporučení pro přípravu a další vzdělávání zájemců o náhradní rodinnou péči“, kterou naleznete na www.pravonadestvi.cz.

³ Číslo projektu CZ.3.2.63/0.0/0.0/15_017/0001687.

⁴ Z důvodu větší přehlednosti je v tomto materiálu převážně použito generické maskulinum, tj. je užit podstatných jmen mužské-ho rodu pro souhrnné označení žen a mužů.

⁵ „Na příchod do náhradní rodiny by mělo být připravováno i (svěřované) dítě, zvláště, jde-li o dítě se specifickými potřebami, a rovněž další osoby, kterých se náhradní rodinná péče dotýká (vlastní děti pěstounů a další osoby žijící v domácnosti budoucích pěstounů). Z výsledku šetření vyplývá, že pomoc poskytovaná úřady a odbornými službami na podporu výkonu náhradní rodinné péče je směřována především vůči budoucím náhradním rodičům. Děti, jimž je vyhledávána náhradní rodinná péče, připravuje na novou situaci pouze polovina KÚ a jen 37,5 % obecních úřadů obcí s rozšířenou působností (jde přitom o „klíčové“ sociální pracovníky dítěte).“ Institut projektového řízení, 2017. Analýza potřeb pěstounských rodin pečujících o děti se specifickými potřebami [online]. [Cit. 24. 9. 2018].

1. Transformace systému péče o ohrožené děti

Česká republika se přistoupením k Úmluvě o právech dítěte (dále jen „Úmluva“) zavázala k respektování a zabezpečení práv stanovených touto Úmluvou. Řada poznatků však dokládá, že současný systém péče o ohrožené děti k naplnění práv dětí garantovaných Úmluvou plně nesměruje, a proto je zapotřebí jej transformovat. Transformace systému péče o ohrožené děti a rodiny je v podmínkách České republiky systematicky realizována od roku 2006.

Jejím cílem je:

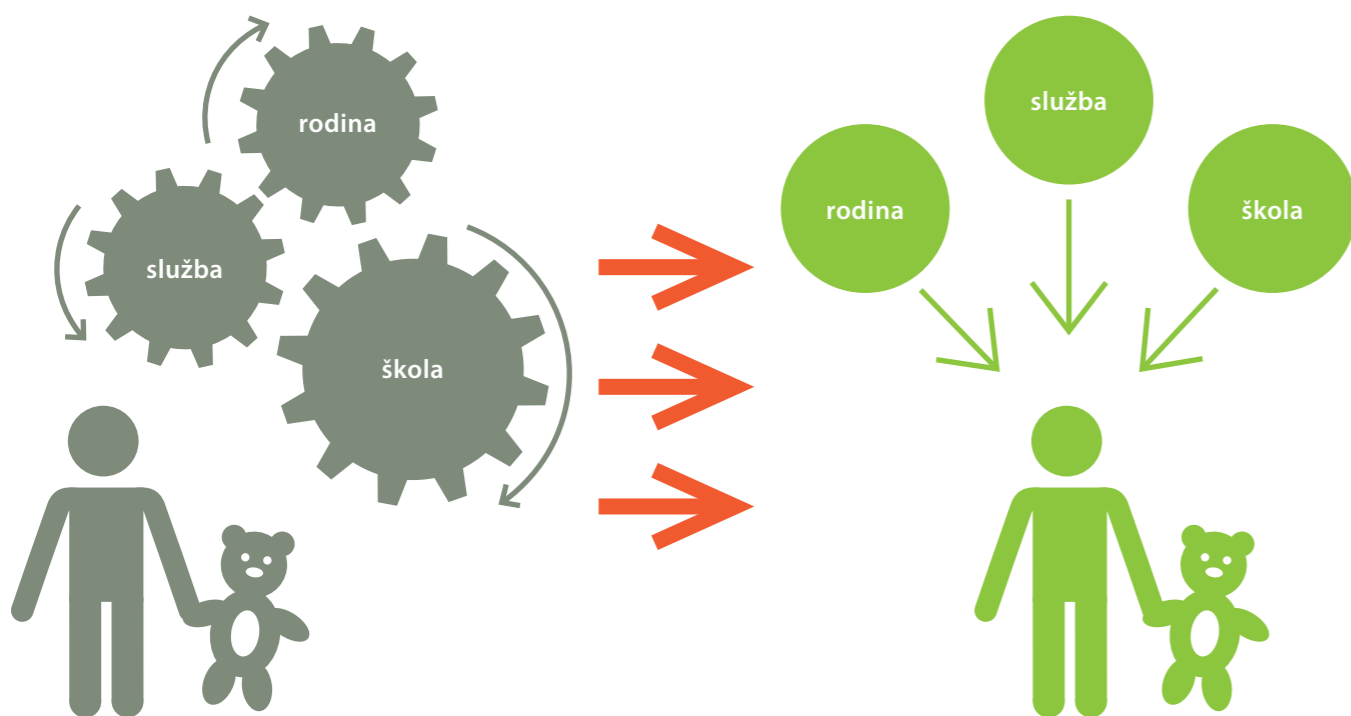
- zajistit důslednou ochranu práv každého dítěte a naplnění jeho individuálních potřeb;
- podpořit kvalitu života dětí a rodiny;
- eliminovat diskriminaci a nerovný přístup k dětem;
- podporovat všestranný rozvoj dítěte doma v jeho přirozeném rodinném prostředí, a nebude-li to možné, tak primárně v náhradním rodinném prostředí;
- podpořit účast dítěte na rozhodování o záležitostech, které se ho týkají.

Transformace reaguje na neuspokojivý stav péče o ohrožené děti a rodiny, tedy zejména na:

- rozříšitelnost péče o ohrožené děti a rodiny (služby pro ohrožené děti probíhají v odlišných legislativních rámcích a spadají pod různá ministerstva i úrovně veřejné správy; v systému se prolínají různé způsoby řízení, přístupy k naplňování práv a potřeb dítěte, metodického vedení a financování);
- nedostatek preventivních služeb na podporu dítěte a rodiny (nedostatek terénních, ambulantních a nízkokapacitních pobytových služeb zaměřených na včasnou pomoc rodině před tím, než se dítě stane ohroženým);
- návaznost financování péče o ohrožené děti a rodiny na rezortní příslušnost služeb a institucí, nikoliv na potřeby dítěte (v případě pobytových zařízení dílčí návaznost financování na kapacity).

V rámci současného systému se dítě obvykle „přesouvá“ mezi jednotlivými službami, avšak není garantována koordinace péče, soulad cílů jednotlivých aktérů, participace dítěte a aktivní postavení rodičů. Žádoucí je oproti tomu systém, v němž je v maximální možné míře ponechána odpovědnost za zajištění pomoci dítěti rodičům, péče o dítě je koordinovaná a finanční prostředky jsou vázány na dítě.

Schéma 1: Stávající a žádoucí podoba systému péče o ohrožené dítě



1.1 Úmluva o právech dítěte a Národní strategie ochrany práv dětí

Východiskem transformace systému péče o ohrožené děti je Úmluva. Na základě Úmluvy je úkolem členských států, zejména ve vztahu k náhradní rodinné péči:

Článek 3:

1. Záměr dítěte musí být předním hlediskem při jakékoli činnosti týkající se dětí, ať už uskutečňované veřejnými nebo soukromými zařízeními sociální péče, soudy, správními nebo zákonodárnými orgány.
2. Státy, které jsou smluvní stranou úmluvy, se zavazují zajistit dítěti takovou ochranu a péči, jaká je nezbytná pro jeho blaho, přičemž berou ohled na práva a povinnosti jeho rodičů, zákonných zástupců nebo jiných jednotlivců právně za něho odpovědných, a činí pro to všechna potřebná zákonodárná a správní opatření.

Článek 9:

1. Státy, které jsou smluvní stranou úmluvy, zajistí, aby dítě nemohlo být odděleno od svých rodičů proti jejich vůli, ledaže příslušné úřady na základě soudního rozhodnutí a v souladu s platným právem a v příslušném řízení určí, že takové oddělení je potřebné v zájmu dítěte. Takové určení může být nezbytným v některém konkrétním případě, například, jde-li o zneužívání nebo zanedbávání dítěte rodiči nebo žijí-li rodiče odděleně a je třeba rozhodnout o místě pobytu dítěte.
2. V jakémkoli řízení podle odstavce 1 se poskytuje všem dotčeným stranám možnost zúčastnit se řízení a sdělit svoje stanovisko.
3. Státy, které jsou smluvní stranou úmluvy, uznávají právo dítěte odděleného od jednoho nebo obou rodičů udržovat pravidelné osobní kontakty s oběma rodiči, ledaže by to bylo v rozporu se zájmy dítěte.
4. Jestliže oddělení dítěte od rodičů je důsledkem jakéhokoli postupu státu, který je smluvní stranou úmluvy, jako je vazba, uvěznění, vypovězení, deportace nebo smrt (včetně smrti, která nastala z jakékoli příčiny v době, kdy dotyčná osoba byla v opatrování státu) jednoho nebo obou rodičů dítěte, tento stát, který je smluvní stranou úmluvy, na požádání poskytne rodičům, dítěti, nebo případně jinému členu rodiny nezbytné informace o místě pobytu nepřítomného (nepřítomných) člena (členů) rodiny, ledaže by poskytnutí takové informace odporovalo zájmu dítěte. Státy, které jsou smluvní stranou úmluvy, kromě toho zabezpečí, aby podání takové žádosti samo o sobě nemělo žádné nepříznivé důsledky pro dotčenou osobu (dotčené osoby).

Článek 20:

1. Dítě dočasně nebo trvale zbavené svého rodinného prostředí nebo dítě, které ve svém vlastním zájmu nemůže být ponecháno v tomto prostředí, má právo na zvláštní ochranu a pomoc poskytovanou státem.
2. Státy, které jsou smluvní stranou úmluvy, zabezpečí takovému dítěti v souladu se svým vnitrostátním zákonodárstvím náhradní péči.
3. Tato péče může mezi jiným zahrnovat předání do výchovy, institut „kafala“ podle islámského práva, osvojení a v nutných případech umístění do vhodného zařízení péče o děti. Při volbě řešení je nutno brát potřebný ohled na žádoucí kontinuitu ve výchově dítěte a na jeho etnický, náboženský, kulturní a jazykový původ.

Na základě Úmluvy je tedy stanovena povinnost státu **zabezpečit dítěti, které je dočasně nebo trvale zbavené svého rodinného prostředí nebo které ve svém vlastním zájmu nemůže být ponecháno v tomto prostředí, náhradní péči, primárně pak náhradní rodinnou péči.**

Optimální podoba systému péče o děti v podmínkách ČR byla vymezena v dokumentu *Národní strategie ochrany práv dětí „Právo na dětství“*⁶ (dále jen Strategie). Tento dokument nadřizovacího charakteru byl schválen vládou v roce 2012, v současné době je v řešení jeho aktualizace.

Principy Strategie jsou nicméně univerzálně platné, přičemž mezi ně patří zejména:

1.1.1 Principy systému, který zajišťuje ochranu práv dětí a naplňování jejich potřeb

1. Je plně zaměřen na dítě.
2. Respektuje potřeby a vývoj dítěte.
3. Sleduje dlouhodobý zájem dítěte, podporuje jeho jedinečnost a vývoj.
4. Umožňuje rovné příležitosti pro všechny děti bez ohledu na jejich pohlaví, schopnosti, rasu, etnikum, zdravotní postižení, okolnosti nebo věk.
5. Zahrnuje do řešení situace děti a rodiny, stejně tak jako celé jejich sociální okolí.
6. Staví na silných stránkách dětí a rodin a identifikuje problémová místa.
7. Funguje integrovaně a ve spolupráci všech zúčastněných subjektů.
8. Je trvalým a interaktivním procesem.
9. Vytváří a reviduje opatření a poskytované služby.
10. Je založen na objektivně zjištěných skutečnostech a důkazech.

Výše uvedených principů bylo doposud částečně dosaženo prostřednictvím naplňování následujících priorit:

Strategie – které oblasti jsou klíčové a průřezové pro ochranu práv dětí?

- Priorita A: Participace dítěte
- Priorita B: Eliminace diskriminace a nerovného přístupu vůči dětem a mladým lidem
- Priorita C: Právo na rodinnou péči
- Priorita D: Zajištění kvality života pro děti a rodiny

Hlavním cílem Strategie je vznik funkčního systému zajišťujícího ochranu všech práv dětí a naplňování jejich potřeb, a to na bázi výše uvedených základních principů.

⁶ Strategie je dostupná na: <https://www.mpsv.cz/files/clanky/14309/NSOPD.pdf>.

1.2 O projektu

MPSV podporuje naplnění cílů transformace mimo jiné prostřednictvím projektu s názvem *Systémový rozvoj a podpora nástrojů sociálně-právní ochrany dětí*.

1.2.1 Co jsou hlavní cíle projektu?

- podpora transformace systému péče o ohrožené děti v praxi;
- posílení mezirezortní a multidisciplinární spolupráce;
- podpora orgánů sociálně-právní ochrany dětí a dalších klíčových aktérů v oblasti síťování služeb pro ohrožené děti a rodiny (jako jsou např. školy, sociální a volnočasové služby, lékaři, soudci, policie, představitelé samosprávy a zástupci komunity a další);
- vytváření, podpora a rozvoj sítí služeb na lokální, krajské a celostátní úrovni;
- podpora nástrojů vedoucích k nastavení, zjišťování a rozvoji kvality systému SPOD;
- nastavení modulů celoživotního vzdělávání pracovníků OSPOD;
- podpora a rozvoj náhradní rodinné péče.

1.2.2 Tyto cíle jsou naplňovány prostřednictvím realizace klíčových aktivit (dále jen KA) projektu:

- **KA 1: Podpora a rozvoj služeb v oblasti SPOD** – výstupem aktivity jsou analýzy místních sítí služeb pro ohrožené děti a jejich rodiny a návrh jejich optimální podoby (na úrovni obcí s rozšířenou působností a krajů), metodika síťování služeb, návrh ukotvení preventivních služeb, soubor inovativních principů a služeb, interaktivní katalog jevů a služeb pro rodiny s dětmi;
- **KA 2: Monitorování systému ochrany práv dětí** – výstupem aktivity je návrh statistického monitorovacího systému v oblasti SPOD a návrh monitoringu a řízení kvality v oblasti SPOD;
- **KA 3: Celoživotní vzdělávání pracovníků OSPOD** – výstupem aktivity je soubor doporučení pro optimalizaci vzdělávání pracovníků OSPOD;
- **KA 4: Rozvoj náhradní rodinné péče** – výstupem aktivity je manuál postupů při odborném posuzování zájemců o náhradní rodinnou péči, doporučení pro přípravu a další vzdělávání zájemců o náhradní rodinnou péči, dětské sešity⁸, manuál postupů pro zprostředkování náhradní rodinné péče (tj. tato publikace), popis kritérií odborného posuzování zájemců o náhradní rodinnou péči, návrh služeb a dalšího vzdělávání příbuzenských pěstounů a ucelený vzdělávací program věnovaný problematice attachmentu⁹ u dětí v náhradní rodinné péči;
- **KA 5: Osvěta** – výstupem aktivity je realizace osvětové kampaně v oblasti náhradní rodinné péče.

1.2.3 A proč?

Fungující spolupráce klíčových aktérů v systému, podpora profesionality pracovníků a zvyšování kvality práce a systému SPOD jako takového pomohou ve svém důsledku včas eliminovat ohrožení dětí. Stejně tak je nezbytné posílit včasnou práci s rodinou prostřednictvím profesionální podpory zapojených odborníků. Chceme, aby tento projekt přispěl k tomu, aby co nejvíce dětí mohlo vyrůst ve svých rodinách, případně v rodinách náhradních, což je klíčové poslání pro oblast péče o ohrožené děti a jejich rodiny.

1.2.4 Jak dlouho a kde je projekt realizován?

Od 1. 1. 2016 do 30. 6. 2019 ve 12 zapojených krajích: Jihočeském, Jihomoravském, Královéhradeckém, Karlovarském, Moravskoslezském, Olomouckém, Pardubickém, Praze, Středočeském, Ústeckém, Zlínském a v Kraji Vysočina.



1.2.5 Seznamte se s webem pravonadetstvi.cz

Co zde najdete?

- aktuality a souhrnné informace o projektu;
- interaktivní katalog jevů a služeb pro rodiny s dětmi;
- metodiky a dokumenty k ochraně práv dětí;
- metodiky, výzkumné zprávy a informační materiály týkající se oblasti náhradní rodinné péče;
- aktuality z akcí v oblasti sociálně-právní ochrany dětí a mnohé další...

⁷ Program PRIDE je ucelený způsob práce se zájemci o náhradní rodinnou péči a náhradními rodiči, věnující se jak přípravě a vyhodnocování zájemců o náhradní rodinnou péči, tak jejich následnému vzdělávání a podpoře v roli náhradních rodičů.

⁸ Pracovní sešity určené pro práci s dětmi ve věku 5-11 let a 12 let a výše při zjišťování názoru dítěte na NRP. Najdete je na www.pravonadetstvi.cz.

⁹ Vztahová vazba mezi dítětem a osobou, která o něj pečuje.

1.3 Klíčová aktivita 4: Rozvoj náhradní rodinné péče

Jedním ze základních cílů transformace systému péče o ohrožené děti je podporovat všestranný rozvoj dítěte **v jeho přirozeném rodinném prostředí, a není-li to možné, tak primárně v náhradním rodinném prostředí**. K tomu, abychom dítěti byli schopni zajistit náhradní rodinnou péči, je však třeba naplnit několik základních předpokladů, které povedou **k úspěšnému zprostředkování NRP**. Prvním z nich je kontinuální a dostatečný zájem o NRP osob, které se chtějí stát náhradními rodiči. V tomto ohledu však není vhodné spoléhat se na skutečnost, že zájemci o NRP budou přicházet sami, na základě vlastní aktivity a touhy či ochoty pomoci ohroženému dítěti. Ve většině evropských zemí již existují velmi propracované a funkční postupy oslovování potenciálních zájemců o NRP, které se snaží zajistit trvalý zájem a naplňovat potřebu získávat stále nové a nové zájemce. Takové postupy je třeba si osvojovat také u nás. Jedním z cílů projektové aktivity Rozvoj náhradní rodinné péče bylo tyto zahraniční zkušenosti načerpat, aplikovat v našem prostředí a pomoci tak zapojeným krajům vytvořit vlastní trvalou strategii, jak získávat zájemce o NRP, zejména pak zájemce o pěstounskou péči pro děti se specifickými potřebami.¹⁰

Dalším ze zásadních předpokladů pro úspěšnost NRP je výběr zájemců, kteří mají předpoklady pro výkon NRP. Odborné posuzování provádějí všechny krajské úřady, nicméně postupy na jednotlivých úřadech se liší. Abychom zajistili rovný přístup k účastníkům řízení, je třeba, aby byl systém odborného posuzování sjednocený a pro zájemce transparentní. Jedním z cílů aktivity Rozvoj náhradní rodinné péče bylo sjednotit kritéria odborného posuzování zájemců o NRP a vytvořit postupy jejich ověřování s důrazem na zpřehlednění procesu posuzování zájemců, které přispějí ke sjednocení celého procesu odborného posuzování.¹¹

V České republice v tomto okamžiku existuje mnoho různých forem příprav zájemců o NRP na přijetí dítěte do rodiny. Jejich obsah je rámcově definován Zákonem, nicméně stávající praxe ukazuje, že kvalita i obsah příprav je velmi variabilní. Aby mohla být NRP úspěšná, je však třeba zájemcům o NRP garantovat kvalitu služeb, a to jak před přijetím dítěte do rodiny, tj. v období příprav, tak v období následujícím, po přijetí dítěte do péče. Jak přípravy, tak další vzdělávání, jsou tak neoddelitelnou součástí vedoucí k úspěšnému zprostředkování NRP. Projektová aktivita Rozvoj náhradní rodinné péče tak byla zaměřena také na sjednocení obsahu příprav, resp. na definování požadavků na vedení příprav a nastavení minimálních kritérií kvality příprav, a dále v návaznosti na to i dalšího vzdělávání pěstounů.¹²

Za zásadní předpoklad úspěšné NRP je bezesporu považován úspěšný proces vlastního zprostředkování, tedy výběr konkrétní fyzické osoby vhodné stát se osvojitelem nebo pěstounem určitého dítěte, jemuž se osvojením nebo pěstounskou péčí zprostředkovává, a v zajištění osobního seznámení se dítěte s touto osobou, s ohledem na potřeby konkrétního dítěte a předpoklady zájemce pro výkon NRP. V rámci této fáze procesu zprostředkování je nutné velmi dobře znát jak potřeby konkrétního dítěte, tak kompetence případných budoucích náhradních rodičů. V rámci

projektové aktivity Rozvoj náhradní rodinné péče tak bylo vytvořeno několik pomocných nástrojů, které mají pracovníci NRP v systému SPOD vlastní zprostředkování NRP usnadnit a zároveň podpořit snahu sjednotit pracovní postupy při zprostředkování osvojení a pěstounské péče v České republice. Tyto postupy včetně principů zprostředkování, stejně jako pomocné nástroje a doporučení pro vlastní zprostředkování naleznete v této publikaci.

Jak je z výše uvedeného patrné, pro zprostředkování NRP jsou jednotlivé postupy (tj. vyhledávání zájemců, odborné posouzení zájemců, přípravy zájemců, vlastní zprostředkování) od sebe neoddelitelné a míra úspěšnosti NRP je přímo závislá na kvalitě jednotlivých procesů.¹³ Zároveň bez sjednocování postupů, nastavování kritérií kvality a další profesionalizace pěstounské péče budou cíle transformace, včetně **snížení počtu dětí umístěných v ústavní péči**, jen těžko dosažitelné.

Transformace je dále zaměřena na **podporu a posílení možnosti zapojení dětí do rozhodování o záležitostech, které se jich týkají**. V oblasti NRP se nejčastěji jedná o vyjádření dítěte k možnosti nalezení náhradní rodiny pro takové dítě. Sociální pracovníci často sdílí obavu hovořit s dětmi na téma umístění mimo biologickou rodinu. Zároveň aby se dítě mohlo do rozhodování zapojit, potřebuje dostatek informací. Snahou projektové aktivity Rozvoj náhradní rodinné péče tak bylo vytvořit pomocný nástroj pro práci s dětmi umístěnými mimo vlastní rodinu při zjišťování názoru dítěte na NRP.¹⁴

Předkládaná publikace je tak plně v souladu s výše uvedenými principy Strategie.

¹⁰ Tématu vyhledávání zájemců o NRP je věnována publikace „Jak vyhledávat zájemce o náhradní rodinnou péči – příklady dobré praxe“, kterou naleznete na www.pravonadetstvi.cz.

¹¹ Tématu odborného posuzování je věnována publikace „Manuál postupů při odborném posuzování zájemců o náhradní rodinnou péči“ a publikace „Kdo se může stát náhradním rodičem? Kritéria odborného posuzování pro zájemce o náhradní rodinnou péči“. Obě publikace naleznete na www.pravonadetstvi.cz.

¹² Tématu příprav a následného vzdělávání je věnována publikace „Doporučení pro přípravu a další vzdělávání zájemců o náhradní rodinnou péči“, kterou naleznete na www.pravonadetstvi.cz.

¹³ Neúspěšně zprostředkované či předčasně ukončené pěstounské péči před 18. rokem věku dítěte je věnována publikace Revizní setkání, kterou naleznete na www.pravonadetstvi.cz.

¹⁴ Jedná se o pracovní sešity určené pro práci s dětmi ve věku 5-11 let a 12 let a výše při zjišťování názoru dítěte na NRP. Najdete je na www.pravonadetstvi.cz.

2. Legislativní úprava zprostředkování NRP

Zprostředkování osvojení nebo pěstounské péče definuje Zákon³ a spočívá:

1. ve vyhledávání dětí, jimž je poskytována sociálně-právní ochrana dětí na území České republiky⁴ a kterým je třeba zajistit péči v náhradním rodinném prostředí formou pěstounské péče nebo osvojení;
2. ve vyhledávání fyzických osob vhodných stát se osvojiteli nebo pěstouny, včetně zajištění jejich odborné přípravy k přijetí dítěte do rodiny;
3. a v samotném výběru určité fyzické osoby vhodné stát se osvojitelem nebo pěstounem určitého dítěte, jemuž se osvojení nebo pěstounská péče zprostředkovává, a v zajištění osobního seznámení se dítěte s touto osobou.

Zprostředkování přitom nesmí provádět jiné orgány, právnické nebo fyzické osoby, než jsou orgány SPOD uvedené v ZSPOD.⁵ Zprostředkování osvojení a svěření dítěte do pěstounské péče na území České republiky zajišťují KÚ, mezinárodní osvojení pak UMPOD se sídlem v Brně.⁶ Zprostředkování osvojení a pěstounské péče se neprovádí pouze v zákonem vyjmenovaných případech, a to zejména tehdy, podal-li návrh na osvojení příbuzný dítěte nebo jiná osoba blízká dítěti, u které není vyloučeno osvojení dítěte; obdobně toto platí i u pěstounské péče.⁷

Povinnost vyhledávat děti, kterým je třeba zajistit péči v náhradním rodinném prostředí, má OÚ ORP, nicméně tyto děti mohou vyhledávat a doporučit OÚ ORP také obec a pověřené osoby. OÚ ORP založí spisovou dokumentaci o dítěti pro účely zprostředkování NRP na základě vyhodnocení situace dítěte a jeho rodiny a IPOD. OÚ ORP přitom má povinnost založit tuto spisovou dokumentaci vždy, jakmile bylo zahájeno řízení u soudu, které může vést k odebrání dítěte z péče rodičů nebo jiných osob odpovědných za výchovu dítěte.⁸ OÚ ORP následně postupuje kopii spisové dokumentace o dítěti neprodleně KÚ.⁹

KÚ vede pro účely zprostředkování osvojení nebo pěstounské péče evidenci dětí a evidenci žadatelů. Tyto evidence obsahují zákonem dané náležitosti¹⁰. Evidence dětí obsahuje vedle kopie spisové dokumentace o dítěti vedené OÚ ORP, jejíž součástí je i zpráva o zdravotním stavu a vývoji dítěte¹¹, také odborné posouzení dítěte, je-li ho třeba s ohledem na věk dítěte, stanovisko odborného lékaře nebo jiné vážné skutečnosti. Odborné posouzení provede KÚ do 30 dnů ode dne zjištění všech potřebných skutečností.¹² Evidence dětí dále obsahuje další doklady potřebné pro zprostředkování osvojení nebo pěstounské péče, vyhodnocení situace dítěte a rodiny, IPOD, včetně vyjádření dítěte, zajištěné KÚ.¹³

Pokud se dítěti do 6 kalendářních měsíců ode dne jeho zařazení do evidence dětí nepodaří nalézt budoucí osvojitele či pěstouny v České republice a ani není reálný předpoklad, že by v budoucnu mohla převzít dítě do péče osoba jemu příbuzná nebo blízká, zpřístupní KÚ údaje z evidence dětí Úřadu pro mezinárodněprávní ochranu dětí za účelem mezinárodního osvojení.¹⁴ Zároveň je KÚ oprávněn v průběhu vedení dítěte v evidenci zjišťovat, zda nedošlo ke změně skutečností rozhodných pro zprostředkování

osvojení nebo pěstounské péče, zejména provést nové odborné posouzení dítěte.¹⁵

Vlastní zprostředkování osvojení nebo pěstounské péče KÚ spočívá ve vyhledávání dětem vedeným v evidenci dětí tohoto úřadu zájemce vedeného v evidenci jak tohoto KÚ, tak případně z evidence žadatelů vedené jinými úřady. KÚ při zprostředkování NRP přihlíží k výsledkům odborného posouzení dítěte a zájemců, k vyhodnocení situace dítěte a jeho rodiny a k plnění opatření vyplývajících z IPOD. Pokud KÚ zjistí, že je v jím vedené evidenci žadatelů, případně v evidenci žadatelů jiného KÚ, zařazen zájemce vhodný stát se osvojitelem nebo pěstounem dítěte, které vede v evidenci, písemně tuto skutečnost oznámí zájemci a dalším zákonem daným subjektům. Na základě tohoto písemného oznámení má zájemce právo se osobně seznámit s dítětem a do 30 dnů, v odůvodněných případech až 60 dnů, od doručení písemného oznámení KÚ podat soudu příslušný návrh na svěření dítěte do své péče.¹⁶

V souvislosti s novelizací ZSPOD s účinností od 1. ledna 2013 byla vyjmuta úloha MPSV jako orgánu podílejícího se přímo na vlastním zprostředkování NRP, zároveň byla také ukončena povinnost krajů a MPSV zřizovat poradní sbory pro účely zprostředkování NRP. Analýza¹⁷ zjistila, že ve všech krajích t. č. i nadále fungují poradní sbory, například v podobě pracovních skupin, kolegií, aktiv atd. V naprosté většině krajů jsou do tohoto procesu zapojeny OÚ ORP místně příslušné k dítěti, v necelé polovině krajů také tytéž úřady s příslušností k zájemci (dle trvalého pobytu zájemce; může se lišit od místní příslušnosti k svěřovanému dítěti). Pokud je dítě umístěno v ústavní péči, je téměř automaticky účasten výběru vhodných náhradních rodičů zástupce ústavního zařízení. Pouze v menšině krajů se podobný princip uplatňuje i v případech, kdy dítě vyrůstá v náhradní rodinné péči, například přízváním doprovázející organizace, konzultací s pěstouny na přechodnou dobu, kteří o dítě pečují¹⁸ atd. Je tedy zřejmé, že ačkoliv za proces odborného posouzení a následného zprostředkování NRP odpovídá v rámci výkonu přenesené působnosti KÚ, je i nadále uplatňován konziliární (týmový) přístup k rozhodovacím procesům. Na rozdíl od předchozího stavu má však role těchto poradních orgánů neoficiální charakter.

³ § 19a odst. 1 ZSPOD.

⁴ § 2 odst. 2 ZSPOD.

⁵ § 19a odst. 2 ZSPOD.

⁶ § 20 odst. 2 ZSPOD.

⁷ § 20 odst. 3 písm. a) a b) ZSPOD.

⁸ § 21 odst. 1 ZSPOD.

⁹ § 21 odst. 6 ZSPOD.

¹⁰ § 21 odst. 4 a 5 ZSPOD.

¹¹ § 21 odst. 4 písm. f) ZSPOD.

¹² § 27 odst. 2 písm. a) a odst. 4 ZSPOD.

¹³ § 22 odst. 2 ZSPOD.

¹⁴ § 22 odst. 8 a 9 ZSPOD.

¹⁵ § 22 odst. 10 ZSPOD.

¹⁶ § 24 ZSPOD.

¹⁷ Institut projektového řízení, 2017. Analýza stávajícího systému posuzování žadatelů o náhradní rodinnou péči v ČR [online]. [Cit. 24. 9. 2018].

¹⁸ „V některých krajích předkládají pěstouni na přechodnou dobu zprávy o vývoji dítěte jako podklad pro zprostředkování další náhradní rodinné péče.“ Institut projektového řízení, 2017. Analýza potřeb pěstounských rodin pečujících o děti se specifickými potřebami [online]. [Cit. 24. 9. 2018].

3. Základní principy zprostředkování NRP

Bez ohledu na to, jak proces předvytipování a párování na daném KÚ probíhá, je třeba, aby byly v praxi uplatňovány obecné principy zprostředkování NRP.

Níže uvedené principy zprostředkování NRP jsou pojímány jako základní východiska pro úspěšné zprostředkování pěstounské péče a osvojení, a to jak ve smyslu nalezení náhradní rodiny pro dítě, tak i jeho adaptace v nové rodině.

Pro pěstounskou péči na přechodnou dobu platí níže uvedené principy zprostředkování NRP přiměřeně, a to z důvodu pojetí tohoto institutu jako nástroje pro krizové a zákonem časově vymezené umístění dítěte.

3.1 Dítě a jeho zájem jako výchozí hledisko procesu zprostředkování NRP¹⁹

➔ NRP je realizována a priori pro pomoc dítěti a jeho rodině.

➔ V celém procesu NRP je třeba mít neustále na zřeteli práva a potřeby dítěte.

- S ohledem na řešení situace dítěte pomocí NRP je třeba konat pravidelné kampaně za účelem hledání nových zájemců o NRP.

➔ Při zprostředkování NRP je třeba respektovat etnické, kulturní a náboženské prostředí dítěte a jeho identitu.²⁰

➔ Pro účely NRP je třeba zajistit vyjádření dítěte.²¹

- Vyjádřením dítěte není myšleno zjištění odpovědi dítěte ve smyslu souhlasu či nesouhlasu, ale sleduje se schopnost dítěte se k dané věci vyjádřit. O dítěti starším 12 let se má obecně za to, že je schopno informaci přijmout, vytvořit si vlastní názor a ten sdělit. Nutno je však toto posoudit velmi individuálně. Pokud dítě s ohledem na svůj věk a rozumovou vyspělost není schopné vyjádření poskytnout, pracuje se s informacemi získanými od třetích osob a na základě vlastní práce s dítětem. Dítěti je vždy nutné poskytnout relevantní informace.

- Pokud se dítě k NRP vyjadřuje odmítavě, je žádoucí jeho postoj respektovat, současně jej však nebrat jako dogma. Vždy se přitom zjišťují důvody, pro něž dítě NRP odmítá. Postoj dítěte je nutné s časovým odstupem znovu ověřit.

- Je třeba přihlížet k vyjádření dítěte po celou dobu procesu vlastního zprostředkování NRP, tedy i v době seznamování dítěte se zájemcem a po jeho svěření do rodiny.

- Vyjádření dítěte by měla zajistit osoba dítěti známá, ke které má dítě důvěru.

➔ Po párování dítěte s náhradní rodinou je třeba dbát na plynulý přechod dítěte do nového prostředí a na to, jak mu tuto změnu co nejvíce usnadnit.

- Je vhodné, aby koordinátor případu zpracoval plán přechodu.²²

➔ Při neúspěšně zprostředkované NRP či předčasně ukončené NRP před 18. rokem věku dítěte je třeba zpětně vyhodnotit nastalou situaci.²³

¹⁹ „Zájem dítěte musí být předním hlediskem při jakékoli činnosti týkající se dětí, ať už uskutečňované veřejnými nebo soukromými zařízeními sociální péče, soudy, správními nebo zákonodárními orgány. Státy, které jsou smluvní stranou Úmluvy, se zavazují zajistit dítěti takovou ochranu a péči, jaká je nezbytná pro jeho blaho, přičemž berou ohled na práva a povinnosti jeho rodičů, zákonných zástupců nebo jiných jednotlivců právně za něho odpovědných, a činí pro to všechna potřebná zákonodárná a správní opatření.“ Čl. 3 odst. 1 a 3 Úmluvy o právech dítěte 104/1991 Sb.

²⁰ „Státy, které jsou smluvní stranou Úmluvy, se zavazují respektovat právo dítěte na zachování jeho totožnosti, včetně státní příslušnosti, jména a rodinných

svazků v souladu se zákonem a s vyloučením nezákonných zásahů.“ Čl. 8 Úmluvy o právech dítěte, 104/1991 Sb.

²¹ Více viz Ministerstvo práce a sociálních věcí, 2019. Jak pracovat s dětskými sešity při zjišťování názoru dítěte na NRP. Dostupné na: www.pravonadetstvi.cz.

²² K zajištění plynulosti přechodu dítěte do NRP slouží Profil dítěte a Profil zájemce tohoto dokumentu.

²³ Např. viz Ministerstvo práce a sociálních věcí, 2019. Revizní setkání u neúspěšně zprostředkované náhradní rodinné péče a předčasně ukončené náhradní rodinné péče před 18. rokem věku dítěte. Dostupné na: www.pravonadetstvi.cz.

3.2 Realizace NRP na základě vyhodnocení situace dítěte a jeho rodiny a Individuálního plánu ochrany dítěte

- ➔ Při vyhodnocování situace dítěte a jeho rodiny by měla přicházet od počátku v úvahu varianta NRP, a měly by tak být činěny potřebné kroky k její realizaci (např. poučení biologického rodiče, podání příslušného návrhu soudu, oslovení příbuzných dítěte apod.).
- ➔ K realizaci NRP by mělo dojít až po vyčerpání všech dostupných možností podpory biologické rodiny dítěte s cílem setrvání dítěte v jeho rodině, vyjma ohrožení zdraví a života dítěte / jeho návratu k rodičům, jiným rodinným příslušníkům a osobám blízkým.
- ➔ Při plánování kroků k řešení situace dítěte je třeba brát zřetel na stávající citové vazby dítěte, tzn. k jakým osobám má dítě vytvořenou vazbu, kdo jsou „jeho“ lidé.

- Vzhledem k předpokladu návratu dítěte z pěstounské do biologické rodiny je žádoucí souběžné plánování podpory vlastní rodiny dítěte a realizace NRP. Při realizaci tohoto plánu je však nutné mít na zřeteli, kdo je pro dítě hlavní attachmentovou osobou, tzn. ke komu má dítě citové pouto – k biologickému rodiči či pěstounovi? Jaká je hierarchie vztahových osob? Je-li primární vztahovou osobou dítěte náhradní rodič, je třeba toto zohlednit v dalších krocích (např. v nastavení frekvence kontaktu dítěte s biologickými rodiči, plánu návratu dítěte do rodiny atd.).²⁴

➔ Vyhodnocování situace dítěte a jeho rodiny a IPOD je nutné pravidelně aktualizovat.²⁵

3.3 Týmová spolupráce všech zúčastněných subjektů při zprostředkování NRP

➔ Jako nezbytná se jeví úzká spolupráce mezi pracovníkem OÚ ORP dítěte – pracovníkem KÚ – pracovníkem pobytového zařízení dítěte / pěstounem na přechodnou dobu a jeho doprovázející organizací.

- Pracovník KÚ kompetentní k vedení evidence dětí musí mít k dispozici aktuální a relevantní informace o životní situaci dítěte a jeho rodiny a nároků péče o něj.
- Na zprostředkování NRP se může přímo (např. svou účastí na párování organizovaném dle zvyklostí daného KÚ) či nepřímo (doložením informací ve formě podkladu spisové dokumentace dítěte) podílet celá řada osob / subjektů:
 - pracovník OÚ ORP, který vede spisovou dokumentaci dítěte;
 - pracovník KÚ, který vede evidenci dětí;
 - pracovník pobytového zařízení, kde je dítě toho času umístěno, či pěstoun na přechodnou dobu, který má poznatky o aktuálním prospívání a situaci dítěte (vč. psychomotorického vývoje, prožívání a chování dítěte, kontaktu dítěte s jeho biologickou rodinou apod.);
 - pracovník doprovázející organizace pěstouna na přechodnou dobu;
 - další odborníci, kteří zajišťují aktuální informace o dítěti (psycholog, pediatr, psychiatr, jiný

- odborný lékař, učitel, psychoterapeut);
 - pracovník jiného KÚ v případě, že se danému KÚ nepodaří vytipovat náhradní rodinu pro dítě z jím vedené evidence žadatelů;
 - pracovník UMPOD v případě dítěte, které je právně volné k osvojení a kterému se nepodaří v České republice vytipovat náhradní rodinu;
 - a další.

- Po párování vstupuje do procesu zájemce o NRP, v některých případech již s pracovníkem doprovázející organizace, s níž zájemce plánuje uzavřít Dohodu o výkonu pěstounské péče, pracovníkem organizace nabízející službu doprovázení osvojitelů apod., případně pracovníkem OÚ ORP příslušného dle bydliště zájemce.

➔ Je vhodné určit jednoho člověka, který bude odpovědný za koordinaci vlastního zprostředkování NRP dítěti.

- Úkolem koordinátora je sledovat plynulost procesu zprostředkování NRP, případně pomáhat zájemci / dítěti řešit problémy, které mohou nastat (např. právní povahy, překážky v komunikaci, potíže při seznamování zájemce s dítětem / při počáteční adaptaci dítěte v novém výchovném prostředí apod.). Koordinátor

²⁴ Úprava styku je věcí domluvy mezi biologickým rodičem dítěte a náhradním rodičem; není-li domluva možná, řeší se situace soudně.

²⁵ §10 ZSPOD.

by měl koordinovat proces zprostředkování až do doby svěření dítěte do NRP, a to včetně fáze seznamování dítěte se zájemcem o NRP a jeho přechodu do náhradní rodiny.

- Zpravidla by koordinací případu měl být pověřen pracovník, který má nejsnazší přístup k potřebným informacím z průběhu vlastního zprostředkování NRP. Tato úloha může být určitým způsobem sdílena mezi pracovníkem KÚ v době párování a pracovníkem OÚ ORP dítěte před vlastním zprostředkováním NRP a po něm. Je na zvyklosti daného KÚ, komu úloha koordinátora připadne.

➔ Týmová spolupráce zúčastněných osob/subjektů je nutná ve všech fázích zprostředkování NRP, a to jak v kampaních směřujících k náboru nových náhradních rodičů, tak v odborném posuzování zájemců o NRP.

- Pro úspěšné hledání nových zájemců o NRP je třeba, aby pracovníci OÚ ORP a doprovázejících organizací měli obecné informace o tom, jaké děti v daném kraji potřebují nalézt náhradní rodinu a co vše pomyslná cesta od podání žádosti o NRP po svěření dítěte do rodiny obnáší.

3.4 Průběžná aktualizace evidence dětí a evidence žadatelů vedených KÚ

➔ Údaje ve spisové dokumentaci dětí a zájemců v příslušných evidencích KÚ je třeba průběžně aktualizovat.

- Aktuální a přehledně vedená evidence dětí a žadatelů je předpokladem úspěšného zprostředkování NRP.
- Evidence dětí a žadatelů je třeba průběžně aktualizovat. Jako vhodné se jeví zvolení určitého

časového intervalu (minimálně 1krát za půl roku)²⁶ ve spolupráci pracovníka KÚ a OÚ ORP dítěte.

- Jako vhodné se jeví využívat pomocné rejstříky a nástroje umožňující lepší orientaci ve spisové dokumentaci dítěte/zájemce v příslušné evidenci²⁷.
- Přehled o situaci dětí v daném kraji je mimo to důležitý i pro cílené získávání zájemců o NRP.

3.5 Vlastní zprostředkování NRP s ohledem na jedinečnost a individualitu každého dítěte

➔ K předvytipování a párování se přistupuje bezodkladně, tzn. po ukončení odborného posouzení dítěte, je-li ho třeba.

➔ Pro účely předvytipování a párování je zapotřebí vycházet z aktuálních podkladů o zdravotním a psychologickém stavu dítěte, jeho sociální a právní situaci, a to v čase od narození do současnosti.

- Každý spis je konkrétní dětský příběh, osud, který je třeba sledovat. Spisová dokumentace dítěte pro účely vlastního zprostředkování NRP by měla zahrnovat nejen nezbytné údaje o dítěti, ale také informace o jeho osobnosti:

temperamentu, prožívání, chování, dovednostech, zájmech dítěte, předpokladech či vlohách k činnostem, které by bylo vhodné nadále rozvíjet, o věcech, jež má dítě rádo, aktivitách/činnostech, kterým se rádo věnuje.²⁸

➔ Do párování je třeba zapojit jak osobu, která osobně zná dítě, tak osobu, jež osobně zná zájemce o NRP (např. pracovník OÚ ORP zájemce, posuzující psycholog, pracovník OÚ ORP dítěte apod.).²⁹

➔ Při párování je třeba s ohledem na úspěšné zprostředkování NRP dodržet určité zákonitosti:

²⁶ V souladu s čl. 28 odst. 1 písmeno n) směrnice MPSV č. j.: 2013/26780-21 ze dne 19. září 2013, o stanovení rozsahu evidence dětí a obsahu spisové dokumentace o dětech vedené orgány sociálně-právní ochrany dětí a o stanovení rozsahu evidence a obsahu spisové dokumentace v oblasti náhradní rodinné péče.

²⁷ K lepší orientaci ve spisové dokumentaci dítěte a zájemce v evidenci dětí a žadatelů KÚ slouží Karta dítěte, Karta zájemce a Karta osoby v evidenci (viz přílohy tohoto dokumentu).

²⁸ K tomuto účelu slouží Posouzení situace dítěte z hlediska jeho potřeb pro účely zprostředkování NRP a předpokladů zájemce pečovat o dítě v NRP, příklady

možných rizik a návrhů řešení v jednotlivých sledovaných oblastech, které je součástí tohoto dokumentu.

²⁹ V ideálním případě se jeví jako vhodné, aby se jednalo o jednu a tutéž osobu. „Zde se dostáváme k požadavku, aby – pokud nebude zajištěno vyšetření dítěte i žadatelů jedním a týž psychologem – psycholog, který vyšetřoval dítě, úzce (a pokud možno v osobním kontaktu) spolupracoval s psychologem, který vyšetřoval žadatele.“ Koluchová, Jarmila. 1969. Práce psychologa při výběru dětí do NRP. In: Ministerstvo práce a sociálních věcí. Metodika odborných služeb v náhradní rodinné péči. Praha: MPSV ČR.

- pro dítě v evidenci dětí se hledá náhradní rodina z evidence žadatelů, nikoliv naopak;
- do rodiny zájemce by mělo přicházet dítě ve věku mladším, než je/ jsou stávající dítě/děti v rodině;
- v případě svěření dítěte do již vytvořené náhradní rodiny je třeba s ohledem na stávající dítě svěřené v NRP a jeho adaptaci v ní dodržet interval minimálně dva roky od příchodu dítěte do rodiny (výjimku lze připustit v případě přijetí sourozence do rodiny svěřeného dítěte, avšak po důkladném vyhodnocení situace náhradní rodiny, resp. vhodnosti tohoto řešení).

→ Při párování je třeba pracovat s možnými riziky vlastního zprostředkování NRP na straně dítěte i zájemce a současně hledat řešení k jejich zmírnění či eliminaci.³⁰

→ Po párování je třeba zájemce podrobně seznámit se spisovou dokumentací dítěte.

- Zájemce by měl dostat určitý časový prostor k vyjádření, zda chce pokračovat v seznamování s dítětem, tzn. ve smyslu zajištění jeho osobní návštěvy dítěte.
- Odůvodněné odmítnutí zájemce a jeho rozhodnutí nepokračovat ve vlastním zprostředkování NRP by nemělo být důvodem k jeho vyřazení z evidence žadatelů.

→ Pokud se dítěti nepodaří napoprvé nalézt náhradní rodinu, je třeba hledat dítěti rodinu opakovaně, a to i za využití všech dostupných možností (pomoc jiných KÚ; jde-li o dítě právně volné, pomocí mezinárodního osvojení apod.).

3.6 Transparentnost procesu předvytipování a párování

→ Proces předvytipování a párování, který probíhá dle zvyklostí daného KÚ, by měl být transparentní.

- Ostatním subjektům podílejícím se na zprostředkování NRP v daném kraji by měl být znám způsob předvytipování a párování.
- Párování by mělo proběhnout za přítomnosti minimálně jedné osoby, která osobně zná situaci dítěte (např. pracovník OÚ ORP dítěte,

pracovník pobytového zařízení, příp. pracovník KÚ, který dítě osobně navštívil v prostředí, kde se t. č. dítě nachází apod.).

- Výsledek párování by měl být písemně zaznamenán a v podobě zápisu založen do spisové dokumentace dítěte.
- O průběhu párování a jednání se zájemcem o NRP je třeba vést záznam, který bude uložen ve spisové dokumentaci dítěte.³¹

3.7 Čas jako důležitý faktor při zprostředkování NRP

→ Čas dítěte běží jinak než čas dospělého.

- Při vlastním zprostředkování je třeba brát v úvahu, že za rok života dítěte se stane mnoho důležitých událostí. Během prvního roku se dítě pravděpodobně naučí zvedat hlavu, přetáčet se, sedět, lézt po čtyřech, zvedat se, říkat jednoduchá slova atd. V průběhu roku života dospělého se mnoho přelomových skutečností neděje, a tak se může snadno stát nepodstatným, zda se věci udělají dnes či za týden.

→ Faktor času je třeba promítat do celého procesu zprostředkování NRP, a to i tam, kde zákon lhůty nestanoví.

→ Párování by mělo být pružné, odvislé od situace, věku a potřeb dítěte.

- Jako nevhodné až nepřijatelné se jeví odkládání párování z organizačních či personálních důvodů daného pracoviště.

- Po párování je třeba bezodkladně informovat zájemce o NRP, že byl vytipován pro konkrétní dítě, a následně jej pozvat k seznámení se spisovou dokumentací, včetně fotografií dítěte, pro které byl vytipován.

- Časový prostor zájemce k jeho vyjádření ohledně pokračování v seznamování s dítětem by měl být adekvátní dané situaci, a to v rozsahu dnů, nikoliv týdnů.

³⁰ K zajištění plynulosti přechodu dítěte do NRP slouží Profil dítěte a Profil zájemce (viz příloha tohoto dokumentu).

³¹ K zaznamenání výsledku, průběhu párování a jednání se zájemcem o NRP slouží Záznam z procesu párování, který je součástí tohoto dokumentu.

4. Posouzení situace dítěte z hlediska jeho potřeb pro účely zprostředkování NRP a předpokladů zájemce pečovat o dítě v NRP

4.1 Doporučený postup k posouzení situace dítěte z hlediska jeho potřeb pro účely zprostředkování NRP a předpokladů zájemce pečovat o dítě v NRP

Doporučený postup k posouzení situace dítěte z hlediska jeho potřeb pro účely zprostředkování NRP a předpokladů zájemce pečovat o dítě v NRP shrnuje **v sedmi sledovaných oblastech** demonstrativní výčet bodů a otázek, na které je třeba se zaměřit a hledat odpověď, než se přistoupí k předvytipování a párování.

Účel posouzení situace dítěte a předpokladů zájemce

Zájemci o NRP, kteří jsou vedeni v evidenci žadatelů příslušného KÚ, nejsou a ani nemohou být lidé, kteří mají stoprocentní předpoklady zajistit všechny potřeby dítěte, jemuž se hledá náhradní rodina. Ani sebelépe provedené odborné posuzování KÚ, včetně odborné přípravy pro budoucí náhradní rodiče, nemůže zájemce připravit a naučit reagovat na všechna úskalí, která následně vlastní péče o dítě v NRP přináší. Může však napomoci odborníkům podílejícím se na zprostředkování NRP poznat lépe zájemce ve smyslu jeho silných stránek a potřeb z hlediska jeho předpokladů pro péči o „cizí“ dítě. Totéž platí i pro zájemce, který tak může lépe zhodnotit svůj záměr stát se náhradním rodičem. Nesmíme zapomínat, že zájemci jsou „jen“ lidé. Zároveň jsou to ale lidé s odhodláním přijmout k sobě domů dítě, které nemůže žít ve své rodině.

Již při plánování kroků k řešení situace dítěte v systému SPOD, zvláště pak při vyhledávání náhradní rodiny, by se mělo myslet na rizikové momenty jak na straně dítěte, jeho životní situace a nároků péče o něj, tak i u potenciálního zájemce o NRP, jeho životní situace a předpokladů pečovat o dítě ocitající se mimo vlastní rodinu, které má specifické potřeby. Je třeba co nejvíce těchto rizik před seznámením dítěte se zájemcem zachytit, pojmenovat a následně se snažit hledat řešení s cílem je minimalizovat či eliminovat. Jen tak je možné zkvalitnit systém zprostředkování NRP a najít dítěti rodinu, která v největší možné míře naplní jeho potřeby. Z tohoto důvodu tato kapitola předkládá příklady možných rizik vyskytujících se v praxi jak na straně dítěte a jeho rodiny, tak na straně zájemce o NRP

u dané sledované oblasti, jakož i příklady řešení navrhovaných v takovéto situaci.

Předkládaný materiál je možné využít „před – v průběhu – po“ vytipování budoucí náhradní rodiny pro dítě. Sleduje cíl být pomocným nástrojem pracovníkovi SPOD při:

- zpracování Individuálního plánu ochrany dítěte při rozvaze načasování plánu vlastního zprostředkování NRP, tzn. hledání odpovědi na otázku: Je již vhodná doba realizovat plán NRP? (viz „situace dítěte“);
- zpracování spisové dokumentace dítěte pro účely vlastního zprostředkování NRP a ověření aktuálnosti a úplnosti informací v ní obsažených, tzn. hledání odpovědi na otázku: Jsou informace pro potřeby zprostředkování NRP úplné a aktuální? (viz „situace dítěte“);
- při předvytipování náhradní rodiny pro dítě, tzn. hledání odpovědi na otázku: Jakého zájemce pro dítě hledáme? Jaké předpoklady má zájemce pro dané dítě splňovat a je tomu tak? (viz „předpoklady zájemce“);
- reflexi rizik, které se u vlastního zprostředkování mohou vyskytnout (viz „příklady možných rizik“), a doporučení řešení, jež by rizikové momenty vlastního zprostředkování měla zmírnit či úplně odstranit (viz „příklady návrhů řešení“).

Odpovědi na otázky není třeba nikam zapisovat. **Jedná se o myšlenkovou rozvahu daného pracovníka** nad spisovou dokumentací dítěte až do fáze tzv. předvytipování náhradní rodiny z evidence žadatelů. Zároveň je s předkládaným nástrojem možné pracovat také při párování nebo bezprostředně poté (dle zvyklostí daného úřadu).

Příklady možných rizik a příklady návrhů řešení je možné se inspirovat a využít je při zpracování Záznamu z procesu párování, který je součástí tohoto dokumentu.

4.2 Příloha č. 1 Posouzení situace dítěte z hlediska jeho potřeb pro účely zprostředkování NRP a předpokladů zájemce pečovat o dítě v NRP, příklady možných rizik a návrhů řešení dle 7 sledovaných oblastí

4.2.1 Právní situace

Situace dítěte	Předpoklady zájemce	Příklady možných rizik	Příklady návrhů řešení
<ul style="list-style-type: none"> • Jaká je právní situace dítěte? • Na základě jakého soudního rozhodnutí či právního podkladu je pro řešení situace dítěte navrhována určitá forma NRP? • Jsou soudní řízení ohledně právní situace dítěte t. č. již skončena? • Jsou známy skutečnosti pro zprostředkování NRP, které by mohly změnit právní status dítěte? • Je třeba ověřit nějakou skutečnost podstatnou pro právní situaci dítěte (např. otcovství, informovanost příbuzných dítěte atd.)? • Je dítě občanem České republiky? Je třeba kontaktovat velvyslanectví cizího státu? • Je možné, aby dítě bylo v budoucnu tzv. právně volné pro osvojení? Pokud ano, jaké kroky k tomu je třeba podniknout (např. podání návrhu soudu)? • Přichází u dítěte v úvahu mezinárodní osvojení? Pokud ano, jaké kroky je k tomu třeba podniknout? • Je na základě odpovědí u výše uvedených otázek v současné době vhodné přistoupit k předvytipování náhradní rodiny? • Je třeba hledat dítěti budoucího osvojitele? • Je třeba hledat dítěti budoucího pěstouna?³² 	<ul style="list-style-type: none"> • K jaké míře právní nejistoty je zájemce o osvojení tolerantní? • V jaké fázi právní situace dítěte je možné na straně zájemce přistoupit ke zprostředkování NRP?³³ • Pro jakou formu NRP má zájemce předpoklady? • Do jaké evidence NRP byl zájemce zařazen? 	<ul style="list-style-type: none"> • Oddálení plánu svěřeni dítěte do navrhované formy NRP z důvodu: <ul style="list-style-type: none"> – neukončeného soudního jednání ohledně právní situace dítěte či podaného návrhu na svěřeni dítěte do péče osobou dítěti příbuznou či blízkou; • předem avizovaný nesouhlas zákonných zástupců dítěte s NRP; • zákonný zástupce či jiný příbuzný dítěte nebyl informován o NRP; • zákonný zástupce či příbuzný dítěte je neznámého pobytu či není znám (dítě v babyboxu), tudíž jej není možné informovat o plánu NRP; • zájemce nabízí jinou právní formu NRP, než která je vyhodnocena jako nejlepší či možná pro konkrétní dítě; • a další. 	<ul style="list-style-type: none"> • Rozhovor se zákonným zástupcem či jiným příbuzným dítěte za účelem předání informací o NRP, o jeho právech a povinnostech, případně zjištění jeho postoje k NRP; • podání relevantního soudního návrhu k řešení právní situace dítěte; • doložení či aktualizace podkladu spisové dokumentace dítěte; • oddálení plánu svěřeni dítěte do navrhované formy NRP, je-li to v zájmu dítěte, vč. zdůvodnění a návrhu časového plánu; • osobní seznámení zákonného zástupce dítěte se zájemcem o pěstounskou péči před podáním soudního návrhu na svěřeni dítěte do péče za přítomnosti třetí osoby (tj. pracovníka OÚ ORP / KÚ / pracovníka budoucí doprovázející organizace; pracovníka ústavního zařízení apod.) jako prevence možného konfliktu a nedorozumění; • rozhovor se zájemcem o NRP, předání informací a upozornění na rizika; • a další.

³² Uvedené otázky vztahující se k právní situaci dítěte nesledují upřednostnění jedné formy NRP nad jinou, to je třeba vždy posuzovat podle individuální situace dítěte, ale směřují k nalezení té nejlepší formy NRP pro dané dítě.

³³ Fází právní situace je myšlena různá míra tolerance zájemce o osvojení ve smyslu, kdy je ochoten podat návrh k soudu na svěřeni dítěte do péče z hlediska právní situace dítěte (např. před souhlasem rodiče dítěte s osvojením či před uplynutím tříměsíční lhůty od souhlasu rodiče dítěte s osvojením).

4.2.2 Rodinné a jiné sociální vztahy

Situace dítěte

- K jaké osobě má dítě blízký vztah?
- S jakými osobami je dítě v nejčastějším kontaktu?
- S jakými osobami je třeba, aby dítě nadále udržovalo kontakt po jeho svěření do NRP (pozn. nemusí se jednat pouze o osoby příbuzné)?
- Z jakého důvodu je žádoucí s touto osobou/osobami udržovat kontakt (pro podporu identity, podporu vztahu apod.)?
- O jakou formu kontaktu by se mělo jednat? Jaká by měla být frekvence kontaktu s ohledem na zájem dítěte a účel kontaktu?
- Kde je bydliště osoby, se kterou je třeba, aby dítě nadále udržovalo kontakt?
- Má dítě sourozence? Jaký je počet sourozenců a jaký je jejich věk? Kde žije/žijí a v péči koho je/jsou?
- Je třeba hledat společnou náhradní rodinu také pro sourozence dítěte?
- Kde je bydliště náhradní rodiny, v níž žije sourozenec dítěte?

Předpoklady zájemce

- Je na straně zájemce o NRP předpoklad, že bude udržovat kontakt dítěte s jeho blízkou osobou/osobami?
- Jakou formu kontaktu má zájemce předpoklady udržovat?
- Je zájemce ochoten v zájmu dítěte udržovat tento kontakt, i když forma NRP, do níž dítě bude svěřeno, toto nevyžaduje (tzn. osvojení)³⁴?
- Kde má zájemce obvyklé bydliště (tzn. kde fakticky žije)? Je reálné, aby zájemce z hlediska svých místních a časových možností umožnil dítěti udržování kontaktu s osobou blízkou?
- Je zájemce ochoten přijmout více než jedno dítě?
- Jsou děti žijící v rodině zájemce či ostatní členové v domácnosti, případně další blízcí příbuzní zájemce žijící mimo domácnost připraveni v daný okamžik na příchod dítěte do NRP?

Příklady možných rizik

- Zájemce při odborném posuzování projevoval nízkou toleranci k možnosti kontaktu dítěte s jeho blízkými osobami;
- mezi bydlištěm zájemce a bydlištěm blízké osoby dítěte je taková vzdálenost, na kterou zájemce není schopen či ochoten cestovat;
- dítě má vztah k osobě, jež pro dítě představuje určité nebezpečí (např. násilnická osoba či osoba, která v minulosti dítě psychicky či fyzicky týrala, sexuálně zneužívala apod.);
- zákonný zástupce či blízká osoba dítěte kontakt s dítětem odmítá;
- dítě odmítá kontakt se zákonným zástupcem či s blízkou osobou;
- dítě má sourozence, se kterým je situace řešena společně, a do náhradní rodiny tak přicházejí současně dvě či více dětí;
- do náhradní rodiny je svěřováno dítě starší, než je/jsou dítě/děti zájemce;
- v rodině zájemce je již dítě přijaté do NRP;
- do rodiny přichází dítě v kratším časovém úseku, než jsou 2 roky od příchodu posledního dítěte;
- v rodině zájemce žijí t. č. více než 3 děti;
- a další.

Příklady návrhů řešení

- Rozhovor s dítětem;
- doložení či aktualizace podkladu spisové dokumentace dítěte (např. vztahová mapa dítěte, psychologické vyšetření apod.);
- rozhovor se zákonným zástupcem dítěte či osobou blízkou o zájmu a potřebách dítěte a NRP;
- osobní seznámení zákonného zástupce dítěte se zájemcem před podáním soudního návrhu na svěření dítěte do péče za přítomnosti třetí osoby (tj. pracovníka OÚ ORP / KÚ / pracovníka budoucí doprovázející organizace; pracovníka ústavního zařízení apod.) jako prevence možného konfliktu a nedorozumění;
- doporučení a zajištění asistovaného kontaktu dítěte s rodiči / blízkými osobami v případě vyhodnocené potřeby a za předpokladu souhlasu všech účastníků;
- rozhovor se zájemcem, předání informací a upozornění na rizika;
- zdůraznění zájemci o osvojení potřeby kontaktu dítěte s blízkou osobou;
- nabídka služby „doprovázení“ v případě osvojitelů;
- doporučení zájemci spolupracovat s doprovázející organizací před uzavřením Dohody o výkonu PP;
- nabídka také jiného než osobního způsobu kontaktu s dítětem – telefon, Skype, Facebook, e-mail v případě velké vzdálenosti mezi osobou blízkou a dítětem;
- oddálení plánu svěření dítěte do navrhované formy NRP, je-li to v zájmu dítěte, vč. zdůvodnění a návrhu časového plánu;
- doporučení terapie či jiného odborného poradenství;
- a další.

³⁴ S právní úpravou osvojení v novém občanském zákoníku účinném od roku 2014 řada budoucích osvojitelů vstupuje do různého stupně právní nejistoty, která v sobě zahrnuje i účast biologických rodičů v řízení o osvojení dítěte. Zároveň s rostoucí informovaností budoucích osvojitelů v rámci kurzů příprav o tématu práce se životním příběhem dítěte a jeho identitou je více žadatelů o osvojení ochotno v budoucnu umožnit dítěti určitý kontakt s jeho příbuznými a blízkými osobami. Z tohoto důvodu předkládaný materiál včetně jeho příloh reaguje na tento trend, ale zejména na potřeby dítěte bez ohledu na formu NRP, do níž je svěřeno, poznat své rodiče a dozvědět se okolnosti, které předcházely jeho umístění do NRP. K uvedené problematice naleznete více informací například zde: Sydney L., Price, E. (2014): Facilitating Meaningful Contact in Adoption and Fostering. London: Jessica Kingsley Publishers. Neil E., Howe D. (2004): Contact in Adoption and Permanent Foster Care. London: BAAF.

4.2.3 Zdravotní a psychický stav

Situace dítěte

- Má zdravotní či psychický stav dítěte dopad na každodenní péči o něj?
- Jaké jsou nároky každodenní péče o dítě?
- Je potřeba, aby dítě dodržovalo nějaký speciální zdravotní režim (léky, lázně, rehabilitace)?
- Je třeba, aby dítě zůstalo v péči stávajících odborných lékařů? Jakých a v jakém místě ordinují? Jak často je jimi dítě sledováno?
- Je třeba, aby dítě bylo v péči odborníka, i když dosud není?
- Je u dítěte v dohledné době plánován nějaký zdravotní zákrok, hospitalizace?

Předpoklady zájemce

- Bude zájemce schopen pečovat o dítě a zajistit jeho potřeby, které vyžaduje jeho zdravotní/psychický stav? Na základě čeho je tento předpoklad?
- Má zájemce kompetence zajistit každodenní nároky péče o dítě?
- Má zájemce či někdo z jeho okolí zkušenost s tímto typem onemocnění?
- Má zájemce nějakou pomoc ze svého okolí?
- Je zájemce schopen (místně i časově) zajistit sledování dítěte odborným lékařem?
- Je zájemce schopen a ochoten absolvovat s dítětem plánovanou hospitalizaci, zdravotní zákrok?
- Je třeba, aby zájemce s ohledem na zdravotní stav dítěte změnil svůj životní styl nebo návyk (např. přestal kouřit apod.)? Je tento předpoklad u zájemce shledán?

Příklady možných rizik

- Chybí informace o zdravotním či psychickém stavu dítěte;
- zdravotní prognóza dítěte je nejistá;
- zdravotní stav dítěte je velmi proměnlivý;
- dítě je v bezprostřední době před zdravotním zákrokem (operace, ambulantní zákrok);
- zájemce nemá žádné či má pouze malé zkušenosti s diagnózou dítěte;
- není předpoklad, že zájemce bude mít pomoc ve svém okolí;
- zájemce nemá časové ani místní možnosti zajistit pokračování léčebného režimu dítěte;
- a další.

Příklady návrhů řešení

- Doložení či aktualizace podkladů spisové dokumentace dítěte;
- odložení či naopak uspořádání časového plánu realizace zdravotního zákroku u dítěte;
- oddálení či urychlení realizace plánované formy NRP, je-li to v zájmu dítěte, v souvislosti s plánovaným zdravotním zákrokem;
- rozhovor se zájemcem, předání informací (případně kontaktů na organizace zaměřené na pomoc při výskytu určitého onemocnění) a upozornění na rizika;
- předání informací o zdravotním stavu dítěte zájemci za účasti kompetentní osoby (např. ošetřující lékař, posudkový lékař, psycholog apod.);
- nabídka zácvičku zájemce v péči o dítě;
- podpora zájemci a dítěti prostřednictvím vhodné služby (např. respitní);
- předání informace o možnosti získání zdravotnických pomůcek, kontaktu na svépomocné skupiny, případně možnosti získání finančních prostředků z nadačních fondů;
- nabídka konzultace s náhradními rodiči (s jejich souhlasem), kteří mají v péči dítěte se stejným onemocněním/postižením;
- doporučení terapie či jiného odborného poradenství;
- nabídka služby „doprovázení“ v případě osvojitelů;
- a další.

4.2.4 Chování a attachment³⁵

Situace dítěte

- Má dítě nějaké specifické projevy chování?
- Jaký má dítě typ attachmentu, byl-li zjišťován na základě provedené diagnostiky?
- Je znám z historie dítěte některý z následujících rizikových faktorů?
 - úmrtí pečující osoby;
 - domácí násilí;
 - CAN³⁶;
 - zneužívání (včetně sexuálního);
 - zneužívání návykových látek;
 - projevy agresivního chování na straně dítěte;
 - sebepoškozování;
 - raná deprivace³⁷ z ústavní výchovy.
- Podstoupilo dítě v minulosti psychologické vyšetření? Za jakým účelem? Je třeba jej aktualizovat?
- Bylo či je t. č. dítě v péči psychologa, psychoterapeuta, psychiatra či jiného odborníka (např. adiktologa, speciálního pedagoga apod.)?
- Je třeba, aby dítě bylo po příchodu do náhradní rodiny v péči terapeuta se znalostí problematiky NRP, i když dosud není? Pokud ano, v jakém časovém horizontu po příchodu do rodiny?
- Jak dlouho je třeba, aby dítě bylo s náhradním rodičem doma a nenastupovalo do mateřské školy či jiného kolektivního zařízení (např. jesle, dětská skupina apod.)?

Předpoklady zájemce

- Je u zájemce shledán předpoklad zvládnutí nároků péče plynoucích ze specifických projevů chování dítěte? Z čeho tento předpoklad vychází?
- Má zájemce nějakou zkušenost ze své rodiny či okolí s tímto projevem chování?
- Má zájemce nějakou zkušenost ze svého studia, profese, dobrovolnické či zájmové činnosti s tímto projevem chování?
- Rozumí zájemce souvislosti mezi attachmentem a chováním dítěte?
- Umožňuje typ attachmentu³⁸ zájemce, byl-li zjišťován, zajistit potřeby dítěte?
- Je zájemce schopen a ochoten zajistit dítěti terapii, ev. pokračování ve stávající terapii?
- Má zájemce ve svém okolí někoho, kdo by mu mohl pomoci s dítětem (tzn. podpůrná sociální síť)?
- Má zájemce dostupné odborné služby?
- Je zájemce ochoten upřednostnit osobní péči o dítě před péčí ve školském zařízení? Jak dlouho plánuje být s dítětem doma?
- Rozumí zájemce plánu přechodu dítěte do náhradní rodiny s ohledem na potřeby dítěte?

Příklady možných rizik

- Chybí informace o projevech chování dítěte či typu attachmentu;
- zájemce plánuje u dítěte mladšího 5 let umístění do kolektivního zařízení bezprostředně či v krátké době po příchodu dítěte do rodiny;
- zájemce nemá žádnou zkušenost se specifickými projevy chování dítěte;
- u zájemce byl shledán některý z typů nejisté vztahové vazby³⁹;
- zájemce nemá časové ani místní možnosti zajistit dítěti pokračování ve stávající či zahájení potřebné terapie;
- v rámci odborného posouzení bylo zjištěno, že zájemce zlehčuje potřebnost zajištění odborných služeb na straně dítěte (např. terapie);
- zájemce chce urychlit předání dítěte do jeho rodiny bez ohledu na potřeby dítěte;
- a další.

Příklady návrhů řešení

- Doložení či aktualizace podkladů spisové dokumentace dítěte;
- rozhovor se zájemcem, předání informací a upozornění na rizika;
- předání informací zájemci za účasti psychologa či osoby, která zná dopady chování dítěte;
- nabídka zácvičku zájemce v péči o dítě;
- posílení potřebných kompetencí, nastavení plánu podpory od doprovázející organizace;
- podpora zájemci a dítěti prostřednictvím vhodné služby (např. terapie);
- předání kontaktu na svépomocné skupiny;
- nabídka konzultace s náhradními rodiči (s jejich souhlasem), kteří mají v péči dítěte se stejným projevem chování;
- nabídka služby „doprovázení“ v případě osvojitelů;
- plán přechodu dítěte do náhradní rodiny;
- a další.

³⁵ Pojem attachment bývá do češtiny překládán obvykle jako vztahová vazba a představuje výlučný vztah mezi dítětem a osobou, která o něj pečuje. Bowlby (2010), autor teorie attachmentu, popisuje attachment jako „trvalé emoční pouto, charakterizované potřebou vyhledávat a udržovat blízkost s určitou osobou, zejména v podmínkách stresu“. Bližší informace naleznete na webovém portálu <http://www.pravonadetstvi.cz/odbornici/attachment>.

³⁶ Syndrom CAN je definován jako poškození fyzického, psychického i sociálního stavu a vývoje dítěte, které vzniká v důsledku jakéhokoli nenáhodného jednání rodičů nebo jiné dospělé osoby, které je v dané společnosti považované za nepřijatelné. Příznaky CAN tak vznikají následkem aktivního ubližování nebo nedostatečné péče (Langmeier, Matějček, 2011).

³⁷ Deprivaci lze definovat jako duševní stav vzniklý následkem takových životních podmínek, ve kterých nebyly uspokojovány základní psychické potřeby, a to v dostatečné míře a po dostatečně dlouhou dobu, s následky v narušení psychického vývoje (Langmeier, Matějček, 2011).

³⁸ K různým pečujícím osobám může mít dítě utvořen různý typ vazby, avšak pro zdravý vývoj dítěte je důležité, aby nejméně jedna z těchto vazeb byla bezpečná (Bowlby, 2010).

³⁹ Podle toho, zda pečující osoba dítěti poskytuje psychickou a fyzickou blízkost spolu s psychickým a fyzickým bezpečím, rozlišujeme čtyři typy attachmentu: zdravý neboli jistý typ vztahové vazby a tři typy nejisté vztahové vazby: odtažitou, ambivalentní a dezorganizovanou (Bowlby, 2010). Bližší informace naleznete na webovém portálu <http://www.pravonadetstvi.cz/odbornici/attachment>.

4.2.5 Vzdělávání

Situace dítěte

- Má dítě nějaké speciální potřeby v oblasti vzdělávání, které kladou na pečující osobu specifické nároky?
- Navštěvuje dítě nějaké vzdělávací zařízení a je v jeho zájmu, aby se v totožném typu instituce / ve stejné škole nadále vzdělávalo?
- Potřebuje či bude dítě potřebovat osobního asistenta, nebo je vhodná přítomnost asistenta pedagoga ve třídě?
- Je vhodné či potřebné, aby dítě mělo odklad školní docházky?
- Je třeba u dítěte zajistit nějaké odborné vyšetření s ohledem na jeho vzdělávací potřeby (např. pedagogicko-psychologická poradna, psychologické vyšetření apod.)?
- Je dítě schopné se v případě potřeby samostatně přepravovat veřejnou dopravou do školy?
- Dochází dítě do nějakého kroužku či dělá nějakou sportovní aktivitu?
- Má dítě nějakou dovednost, talent, nadání, zájem či předpoklad k nějakému zájmu, který by bylo vhodné, aby náhradní rodič rozvíjel?
- Má či měl sourozenec dítěte nějaké speciální potřeby v oblasti vzdělávání?

Předpoklady zájemce

- Je předpoklad, že zájemce porozumí potřebě odkladu školní docházky?
- Je zájemce schopen zajistit specifické nároky dítěte ve vzdělávání? Z čeho tento předpoklad vychází?
- Může zájemce dítěti nabídnout docházku do stávající školy / stejného typu instituce?
- Má zájemce podmínky (rodinné, osobní, věcné) k zajištění předškolní či školní docházky dítěte dle jeho potřeb?
- Je předpoklad, že zájemce bude schopen a ochoten podporovat dítě a rozvíjet jeho nadání, talent, zájem, předpoklad k nějakému zájmu? Z čeho tento předpoklad vychází?

Příklady možných rizik

- Zájemce plánuje u dítěte mladšího 5 let umístění do kolektivního zařízení bezprostředně či v krátké době po příchodu dítěte do rodiny;
- zájemce nesouhlasí s doporučením odborníka NRP na odklad školní docházky bez ohledu na potřeby dítěte;
- změna stávající školské instituce, kde je dítě již adaptováno;
- opakovaná změna školské instituce v průběhu školního roku;
- v místě bydliště zájemce není forma vzdělávací instituce, kterou dítě potřebuje vzhledem ke svým specifickým potřebám, či není z nějakého důvodu možné zajistit přijetí dítěte do této instituce;
- dítě není schopno samostatné pravidelné dopravy do školy a zájemce není schopen na tuto potřebu reagovat (např. nevlastní dopravní prostředek, nemá časové možnosti);
- zájemce nemá podmínky k pokračování rozvíjení zájmu dítěte (např. dítě navštěvuje volnočasovou aktivitu, která není dostupná v místě bydliště zájemce);
- dítě nemá t. č. žádný zájem, předpoklad ke sportu, nedokáže být v kolektivu dalších dětí, ale zájemce přesto plánuje zajišťovat aktivitu pro dítě v nevhodnou dobu / nevhodným způsobem (příliš brzy, v přílišné intenzitě, bez ohledu na potřeby/zájem dítěte);
- a další.

Příklady návrhů řešení

- Doložení či aktualizace podkladů spisové dokumentace dítěte;
- rozhovor se zájemcem, předání informací a upozornění na rizika;
- předání informací zájemci za účasti psychologa či osoby, která dokáže vyhodnotit vzdělávací potřeby dítěte;
- plánování přechodu dítěte do NRP s ohledem na jeho školní docházku a adaptaci v rodině (např. období prázdnin);
- pomoc při nalezení jiného řešení (např. domácí škola, doučování apod.);
- rozhovor se zájemcem – důraz na vztah dítě–zájemce před kroužkem „za každou cenu“;
- posílení potřebných kompetencí, nastavení plánu podpory od doprovázející organizace;
- předání nabídky dalšího vzdělávání zájemci dle specifik dítěte (např. v oblasti poruch učení, poruch attachmentu atd.);
- nabídka služby „doprovázení“ v případě osvojitelů;
- rozhovor s dítětem;
- a další.

4.2.6 Identita

Situace dítěte

- Je známa životní historie dítěte? Odkud je možné případně tyto informace doplnit (spisová dokumentace dítěte, Kniha života apod.)?
- Pochází dítě z odlišného kulturního prostředí?
- Je dítě jiného než v České republice majoritního etnika? Z čeho tento předpoklad vychází?
- Je dítě zvyklé dodržovat nějaké náboženské rituály?
- Je dítě zvyklé dodržovat nějaké rituály nebo zvyklosti dané jeho životním stylem, životním stylem jeho rodiny či kulturu jeho rodiny?
- Jakým jazykem dítě hovoří či komunikuje?
- Jaká je genderová identita dítěte?
- Identifikuje se dítě s jinou než heterosexuální orientací?

Předpoklady zájemce

- Je u zájemce předpoklad, že bude u dítěte budovat jeho identitu a pracovat s jeho životním příběhem? Z čeho tento předpoklad vychází?
- Je u zájemce předpoklad přizpůsobení se životnímu stylu a režimu dítěte a tolerance? Z čeho tento předpoklad vychází?
- Je u zájemce předpoklad, že bude schopen naplňovat náboženské a kulturní potřeby dítěte, respektive dodržovat jeho zvyklosti? Z čeho tento předpoklad vychází?
- Je zájemce schopen přijmout do péče dítě jiného než v České republice majoritního etnika? Z čeho tento předpoklad vychází?
- Umí zájemce hovořit jazykem dítěte?
- Je předpoklad, že se zájemce naučí komunikovat způsobem⁴⁰, který užívá dítě?
- Je předpoklad, že se zájemce naučí hovořit jazykem dítěte?

Příklady možných rizik

- Dítě a zájemce pocházejí z odlišného kulturního prostředí;
- náboženská odlišnost dítěte a zájemce;
- na straně zájemce či jeho blízkých osob jsou shledány předsudky/intolerance;
- jeden či oba zájemci nehovoří jazykem dítěte;
- zájemce zlehčuje potřebu uzpůsobit svůj životní styl či životní styl jeho rodiny potřebám dítěte;
- zájemce odmítá v potřebné míře pracovat s životním příběhem dítěte a budovat jeho identitu;
- a další.

Příklady návrhů řešení

- Doložení či aktualizace podkladů spisové dokumentace dítěte;
- doložení či ověření informací o náboženské / kulturní / etnické příslušnosti dítěte;
- rozhovor se zájemcem, předání informací a upozornění na rizika;
- nabídka konzultace s náhradními rodiči (s jejich souhlasem), kteří mají v péči dítěte ze stejného náboženského/kulturního prostředí;
- posílení potřebných kompetencí, nastavení plánu podpory od doprovázející organizace;
- předání nabídky dalšího vzdělávání zájemci dle specifik dítěte;
- nabídka služby „doprovázení“ v případě osvojitelů;
- nabídka dalších služeb;
- a další.

⁴⁰ Způsobem komunikace se rozumí forma komunikace, kterou dítě užívá; může jí být např. znaková řeč v případě sluchového postižení dítěte či specifické dítětem užívané projevy v rovině neverbální komunikace.

4.2.7 Další Faktory

Potřeby dítěte

- Má dítě obecné informace o NRP? Je třeba zajistit dítěti informace o NRP?
- Bylo s ohledem na věk a rozumovou vyspělost zajištěno vyjádření dítěte k NRP? Jaké je vyjádření dítěte a je třeba toto vyjádření aktualizovat?
- Odkud bude dítě svěřováno do NRP?
- Jak dlouho dítě na stávajícím místě pobývalo a do jaké míry je zde adaptováno?
- Kolik výchovných prostředí dítě od svého narození vystřídalo?
- Je známo, jak se dítě adaptuje na změny?
- Má dítě nějaké specifické potřeby ohledně vybavení domácnosti zájemce či jeho okolí (např. bezbariérový přístup atd.)?

Předpoklady zájemce

- Je rodina zájemce připravena t. č. přijmout dítě do NRP?
- Má zájemce t. č. stabilní životní podmínky (např. nestěhuje se, neřeší těžkou životní situaci apod.)?
- Je zájemce schopen dítěti zajistit potřebné soukromí? Je zájemce schopen zajistit vybavení domácnosti s ohledem na specifické potřeby dítěte?
- Je zájemce schopen uzpůsobit proces převzetí/adaptace dítěte jeho potřebám (např. ochota za dítětem dojíždět, trávit čas u dosavadního pečovatele apod.)?

Příklady možných rizik

- Dítě nebylo o NRP dosud informováno;
- není známo vyjádření dítěte k NRP, či se dítě k NRP staví negativně, nebo názor střídá;
- dítě je ve stávajícím místě adaptováno, a je tedy předpoklad potřeby delší doby adaptace v nové rodině;
- dítě má zprostředkovanou či vlastní negativní zkušenost s NRP, včetně případů předchozího neúspěšného zprostředkování NRP;
- zájemce prožívá t. č. náročnou změnu či životní situaci;
- zájemce v minulosti odmítl dítě do NRP, či došlo k ukončení NRP u dříve svěřeného dítěte před dosažením jeho 18. roku věku;
- předání dítěte bude vyžadovat delší časové období, než zájemce předpokládá či má předchozí zkušenost, např. zájemce má již doma přijaté dítě v NRP, které přijímal z pobytového zařízení, t. č. je dítě umístěno v PPPD;
- a další.

Příklady návrhů řešení

- Doložení či aktualizace podkladů spisové dokumentace dítěte;
- rozhovor s dítětem;⁴¹
- rozhovor se zájemcem, předání informací a upozornění na rizika;
- zajištění průvodce dítěti/zájemci při seznamování s dítětem v pobytovém zařízení;
- vytvoření plánu přechodu;
- uzpůsobení procesu předávání dítěte jeho potřebám;
- oddálení plánu realizace NRP, je-li to v zájmu dítěte, včetně zdůvodnění a návrhu alternativního plánu;
- nabídka služby „doprovázení“ v případě osvojitelů;
- a další.

⁴¹ Více viz Ministerstvo práce a sociálních věcí, 2019. Jak pracovat s dětskými sešity při zjišťování názoru dítěte na NRP. Dostupné na: www.pravonadetstvi.cz.

5. Záznam z procesu párování

5.1 Instrukce ke zpracování záznamu z procesu párování

Záznam slouží zejména k zaznamenání průběhu párování, které probíhá dle zvyklostí daného KÚ.

Účel záznamu

Záznam si klade za cíl být pomocným nástrojem:

- k zaznamenání průběhu procesu párování u konkrétního dítěte, jako zdroje hledání řešení v souladu s nejlepším zájmem dítěte, **tzn. mít pro každé jednotlivé dítě zvláštní záznam**. Mimo jiné také za účelem možné budoucí revize pracovních postupů v případě předčasného ukončení zprostředkování NRP;
- k předvytipování zájemců o NRP pro konkrétní dítě s cílem nalezení budoucí náhradní rodiny, která bude co nejlépe naplňovat potřeby konkrétního dítěte;
- k popsání kladů a rizik vlastního zprostředkování u vytipovaných zájemců pro konkrétní dítě, které je vedené v evidenci dětí;
- k hledání řešení známých či potenciálních rizikových momentů budoucího konkrétního svazku. Navrhovaná doporučení by měla vést k minimalizaci či eliminaci dopadů pravděpodobných rizik při průběhu seznamování dítěte se zájemcem či v průběhu počáteční adaptace dítěte v rodině.

Kdy a kým je záznam vyplňován?

Záznam je vyplňován pracovníkem NRP KÚ.

Záznam je možné vyplňovat v době:

- před konáním párování, které probíhá dle zvyklostí daného KÚ, jako nástroj sloužící k předvytipování zájemců o NRP pro konkrétní dítě. Zde je možné vyplnit záznam jednotlivě za každého ze tří předvytipovaných zájemců o NRP pro hledání a ověření co nejlepší shody u dítěte v evidenci dětí a zájemce o NRP v evidenci žadatelů. **V tomto případě se prozatím nebude vyplňovat pole „doporučení k řešení rizik“. Toto pole se posléze vyplní až u zájemce vytipovaného na prvním místě při či po párování.**

Záznam je a priori určen k vyplnění v době:

- při či po párování, kdy se vyplňuje pouze za zájemce vytipovaného pro dítě na 1. místě (s „doporučením k řešení rizik“) a následně po seznámení zájemce se spisovou dokumentací dítěte, kdy se v dokumentu průběžně zaznamenává vývoj vlastního zprostředkování NRP.

Pokud se jedná o **sourozence**, záznam je veden za každé dítě zvlášť, avšak s odkazem na údaje i o dalším sourozenci.

V popsání rizik je vhodné zmiňovat i rizika plynoucí z hledání rodiny pro více dětí najednou. Týká se zejména oblasti „rodinné a jiné sociální vztahy“, ale je určité možné toto zohlednit i v dalších oblastech, např. právní situace (např. t. č. probíhají řízení ve věci právní situace sourozence dítěte a očekává se jeho pozdější příchod do rodiny).

Kam je záznam zakládán?

- Vyplněný záznam je určený k založení do spisové dokumentace dítěte.
- Je možné jej založit po párování i do spisové dokumentace zájemce o NRP, a to za předpokladu anonymizování údajů o dítěti.
- Je na zvážení pracovníka, jestli záznam (jeho první dvě strany) předá zájemci o NRP, případně s jeho souhlasem i budoucí doprovázející organizaci, a to pro zajištění kontinuity práce s nově vznikající náhradní rodinou.

Vlastní instrukce k vyplnění záznamu

I. Posouzení vhodnosti vlastního zprostředkování náhradní rodinné péče

- **Při vyhodnocování kladů a rizik vlastního zprostředkování NRP je nutné vycházet z konkrétních podkladů zaznamenaných ve spisové dokumentaci dítěte/zájemce. Není možné se opírat o pracovníkovy dojmy či neověřené informace, které nejsou nikde uvedené.**
- **Zároveň není nutné u všech sledovaných oblastí č. 1 – č. 7 (viz Příloha č. 1) vyplňovat všechny klady a rizika. Klady a rizika jsou vyplněna jen u těch oblastí, kde jsou pracovníkům známa nebo kde je jejich aktuální předpoklad.**

Klady párování

Tzn. proč pro dané dítě byla vybrána tato žádost zájemců o NRP s ohledem na sledovanou oblast č. 1 – č. 7, se zaměřením na přínosy/positiva svěřením dítěte do této náhradní rodiny.

Příklady možných kladů zprostředkování NRP: verbalizovaná tolerance zájemců, osobní zkušenost s určitou specifickou potřebou dítěte, případně zkušenost zprostředkovaná výkonem zaměstnání zájemce či prožitkem člověka z jeho blízkého okolí, nabídka vyhovujícího zázemí co nejvíce zohledňujícího potřeby dítěte, v rodině vyrůstá sourozenec dítěte apod.

Rizika párování

Rizikem je myšlena riziková okolnost ve sledovaných oblastech č. 1 – č. 7, jež by mohla nastat a které je třeba věnovat zvýšenou pozornost, pokud by pro dané dítě byla vytipována žádost konkrétních zájemců o NRP.

Není pravděpodobné, že by se podařilo vytvořit svazek dítě–zájemce, u něž by nebyla přítomna žádná rizika, a není to ani účelem. Je však třeba, aby rizika či možná rizika zprostředkování NRP, která jsou pracovníkům v době párování známa, byla jimi **pojmenována a popsána**.

Jedná se o rizika shledaná jak na straně dítěte, tak i zájemce.

Příklady možných rizik párování: biologický rodič nesouhlasí s příchodem dítěte do NRP, rodina zájemce není informovaná o NRP, odůvodněný předpoklad procesních průtahů apod.

Doporučení k řešení rizik

Doporučení by měla vést k odstranění či minimalizaci rizik, a tím napomoci snižovat jejich dopady na průběh seznamování dítěte se zájemcem o NRP či počáteční adaptaci dítěte v rodině.

Příklady možných doporučení k řešení rizik: podrobné informace o daném riziku při seznamování zájemce se spisovou dokumentací dítěte, přítomnost „průvodce“ zájemce při prvním kontaktu s dítětem, doložení nového podkladu, aktualizace části spisové dokumentace o dítěti apod.⁴²

⁴² U oblastí 1 až 7 je vhodné vycházet z Posouzení situace dítěte z hlediska jeho potřeb pro účely zprostředkování NRP a předpokladů zájemce pečovat o dítě v NRP, které je součástí tohoto dokumentu.



5.2 Příloha č. 2 Záznam z procesu párování

ZÁZNAM Z PROCESU Z PÁROVÁNÍ	
Jednání ze dne:	
Jméno a příjmení koordinátora spisu:	
Jména a příjmení dalších osob účastnících se jednání:	
1. _____	2. _____
3. _____	4. _____
5. _____	6. _____
INFORMACE O DÍTĚTI:	
Jméno, příjmení dítěte: _____	
Datum narození dítěte: _____	
Stávající umístění dítěte: _____	
Situace dítěte je řešena společně s jeho sourozencem: <input type="checkbox"/> ano <input type="checkbox"/> ne	
Pokud ano, uveďte jméno, příjmení sourozence/ů: _____	
INFORMACE O ZÁJEMCI:	
Jméno, příjmení zájemce/ů: _____	
Věk zájemce/ů: _____	
Obvyklé bydliště: _____	
Děti v rodině: <input type="checkbox"/> ano <input type="checkbox"/> ne	
Pokud ano, uveďte jejich počet a věk: _____	
I. POSOUZENÍ VHODNOSTI ZPROSTŘEDKOVÁNÍ NÁHRADNÍ RODINNÉ PÉČE	
Při posuzování kladů a rizik párování si všimněte následujících oblastí. Popište pouze ty oblasti, v nichž spatřujete určité klady či rizika.	
<ol style="list-style-type: none"> 1. PRÁVNÍ SITUACE 2. RODINNÉ A JINÉ SOCIÁLNÍ VZTAHY (včetně kontaktu s biologickou rodinou, dalšími pro dítě významnými osobami) 3. ZDRAVOTNÍ A PSYCHICKÝ STAV 4. CHOVÁNÍ A ATTACHMENT 5. VZDĚLÁVÁNÍ (včetně zájmů a volnočasových aktivit) 6. IDENTITA (včetně etnické příslušnosti, náboženství, kultury, jazyka) 7. DALŠÍ FAKTORY (včetně historie dítěte) 	
Klady párování:	
Rizika párování:	

Doporučení k řešení rizik:	Doporučení splněna: <input type="checkbox"/> ANO <input type="checkbox"/> NE
II. PRŮBĚH VLASTNÍHO ZPROSTŘEDKOVÁNÍ NRP:	
Seznámení zájemce se spisovou dokumentací (datum, popis průběhu při ukončení seznamování s dítětem)	
Seznámení zájemce s dítětem (datum, stručný popis průběhu)	
Plán přechodu: <input type="checkbox"/> ANO <input type="checkbox"/> NE	
Faktický přechod dítě do náhradní rodiny (datum přechodu, případně průběh)	
III. UKONČENÍ VLASTNÍHO ZPROSTŘEDKOVÁNÍ NRP:	
Důvody (okolnosti, stručný popis, postoj zájemce ke své žádosti o NRP, postoj dítěte)	
Kontaktování zájemců na 2. místě: <input type="checkbox"/> ANO <input type="checkbox"/> NE	
Kontaktování zájemců na 3. místě: <input type="checkbox"/> ANO <input type="checkbox"/> NE	
Podpis koordinátora spisu:	

6. Karta a profil dítěte

6.1 Instrukce k vyplnění karty dítěte

Karta dítěte je **iniciační dokument**, který přináší základní přehled o situaci dítěte pro účely vlastního zprostředkování NRP. **Cílem karty není „přepis“ vyhodnocení situace dítěte a jeho rodiny zpracované pracovníkem OÚ ORP**, ale shromáždění základních údajů podstatných pro vlastní zprostředkování NRP, doplněných o informace, které jsou obsažené v dokumentech zpracovaných na základě odborného posouzení dítěte provedeného KÚ (např. posouzení zdravotního stavu dítěte posudkovým lékařem KÚ, zpráva z psychologického či jiného vyšetření apod.).

Účel karty dítěte

Karta dítěte si klade za cíl:

- Primárně být **podkladem spisové dokumentace dítěte** vedeného v evidenci dětí KÚ pro účely vlastního zprostředkování osvojení nebo pěstounské péče a umožnit pracovníkovi KÚ, který je zodpovědný za agendu vedení evidence dětí (případně dalším kolegům za účelem zastupitelnosti), rychlou orientaci v situaci dítěte v evidenci dětí daného úřadu;
- být pomocným nástrojem pro představení situace dítěte pro účely předvytipování a párování, které probíhá dle zvyklostí daného KÚ.

Kdy a kým je karta dítěte vyplňována?

- Karta dítěte je vyplňována a průběžně doplňována dle aktuálních informací pracovníkem KÚ.
- Karta dítěte může být případně vyplňována i pracovníkem OÚ ORP (dle zvyklostí daného KÚ), pokud má k dispozici všechny aktuální podklady o dítěti.
- Karta dítěte je aktualizována či vyplňována před předvytipováním zájemců o NRP pro dané dítě, nejpozději před párováním.
- Pokud se jedná o sourozence, karta je vedena za každé dítě zvlášť, avšak s odkazem na údaje i o dalším sourozenci.

Kam je karta dítěte zakládána?

- Jedná se o **iniciační dokument**, který je **zakládán na úvod spisové dokumentace dítěte vedené KÚ v evidenci dětí**.

Vlastní instrukce k vyplnění karty dítěte

- U všech položek postačí stručný popis v souladu s uvedeným účelem materiálu (viz výše).
 - **Vyjádření dítěte ke svěřeni do NRP:** není třeba po dítěti požadovat jasné „ano“ či „ne“. Dítě by mělo mít informace, co příslušná forma NRP pro něj a jeho rodinu znamená.^{43, 44}
 - **Informace o rodičích dítěte:** je třeba neopomenout údaje týkající se křestního jména, věku, nápadností ve vzhledu, zdravotního stavu, vzdělání, zaměstnání, důvodů, proč přichází v úvahu realizace NRP, aktuálního místa pobytu, spolupráce s OSPOD, zájmu o spolupráci s náhradní rodinou, názoru na NRP.

⁴³ Další informace k vyjádření dítěte ke svěřeni do NRP viz Ministerstvo práce a sociálních věcí, 2019. Jak pracovat s dětskými sešity při zjišťování názoru dítěte na NRP. Dostupné na: www.pravonadetstvi.cz.

⁴⁴ Více viz kapitola 1.2 Základní principy zprostředkování NRP, princip 1. Dítě a jeho zájem jako výchozí hledisko procesu zprostředkování NRP.

6.2 Příloha č. 3 Karta dítěte

KARTA DÍTĚTE					
Spisová značka					
Příslušný OSPOD					Kontaktní osoba
Datum poslední aktualizace karty					
Vyplnil					
Jméno, příjmení dítěte					Pohlaví dítěte
Datum narození dítěte					
Vyjádření dítěte ke svěřeni do NRP					
Datum	--'--'--				
Zdroje					
Osoba, která vyjádření získala:					
PŘEHLED UMÍSTĚNÍ DÍTĚTE					
	Forma péče	Trvání péče od-do	Důvod ukončení péče		
stávající umístění					
předchozí umístění					
předchozí umístění					
předchozí umístění					
předchozí umístění					
<i>Prosim uvádějte včetně krátkodobých pobytů, např. diagnostických či léčebných (tzn. středisko výchovné péče, diagnostický ústav, psychiatrická léčebna atd.). U krátkodobých pobytů uvádějte do pole „Důvod ukončení péče“ příčinu umístění.</i>					
<i>Technická poznámka: V případě potřeby přidáte nový řádek stisknutím ikony + mezi řádky.</i>					
INFORMACE O RODIČÍCH A SOUROZENCÍCH DÍTĚTE					
Matka	Rok narození: _____				
	Je matka informovaná o záměru svěřeni dítěte do NRP? <input type="checkbox"/> ano <input type="checkbox"/> ne: <input type="checkbox"/> neznámého pobytu <input type="checkbox"/> neznámé identity V případě kladné odpovědi uveďte postoj matky ke svěřeni dítěte do NRP: _____				
Otec	Rok narození: _____				
	Je otec informován o záměru svěřeni dítěte do NRP? <input type="checkbox"/> ano <input type="checkbox"/> ne: <input type="checkbox"/> neznámého pobytu <input type="checkbox"/> neznámé identity V případě kladné odpovědi uveďte postoj otce ke svěřeni dítěte do NRP: _____				
Sourozenci	Počet sourozenců: _____				
	jméno, příjmení	rok narození	forma péče ¹	místo pobytu	příslušný OSPOD
	1				
	2				
	3				
	4				
	5				

¹ V péči biologického rodiče / v péči jiných příbuzných / v pobytovém zařízení / v PPPD / v PP / v osvojení / v mezinárodním osvojení (nutné uvést zemi, do které bylo dítě osvojeno).

POPIS SOUČASNÉHO STAVU	
1. PRÁVNÍ SITUACE	Popis stavu:
Právní situace	<input type="checkbox"/> před uplynutím lhůty 3 měsíců od souhlasu s osvojením <input type="checkbox"/> po uplynutí lhůty 3 měsíců od souhlasu s osvojením <input type="checkbox"/> před PM rozhodnutí soudu, že není třeba souhlasu rodiče <input type="checkbox"/> po PM rozhodnutí soudu, že není třeba souhlasu rodiče: ____-____-____ <input type="checkbox"/> jiné:
Navrhovaná forma NRP	<input type="checkbox"/> pěstounská péče <input type="checkbox"/> osvojení i) připadá v úvahu mezinárodní osvojení: <input type="checkbox"/> ano <input type="checkbox"/> ne
2. RODINNÉ A JINÉ SOCIÁLNÍ VZTAHY	Popis stavu (účel, forma, frekvence kontaktu):
Kontakty <i>Formou kontaktu je myšlen kontakt:</i> - osobní, - telefonický, - písemný.	se zákonnými zástupci: <input type="checkbox"/> ano, forma: <input type="checkbox"/> ne s dalšími příbuznými: <input type="checkbox"/> ano, forma: <input type="checkbox"/> ne s jinými osobami: <input type="checkbox"/> ano, forma: <input type="checkbox"/> ne se sourozenci: <input type="checkbox"/> ano, forma: <input type="checkbox"/> ne i) je žádoucí společné umístění sourozenecké skupiny: <input type="checkbox"/> ano <input type="checkbox"/> ne
3. ZDRAVOTNÍ A PSYCHICKÝ STAV	Popis stavu (včetně okolností kolem porodu, poporodní údaje apod.):
Nároky na péči	speciální zdravotní režim: <input type="checkbox"/> ano <input type="checkbox"/> ne uveďte jaký: péče odborných lékařů: <input type="checkbox"/> ano <input type="checkbox"/> ne uveďte jakých: plánované intervence (zákrok, zahájení léčby/terapie aj.): <input type="checkbox"/> ano <input type="checkbox"/> ne uveďte jaké:
4. CHOVÁNÍ A ATTACHMENT	Popis stavu:
	rizikové faktory: <input type="checkbox"/> ano <input type="checkbox"/> ne (úmrtí pečující osoby, syndrom CAN, zneužívání návykových látek aj.) uveďte jaké: v psychoterapeutické či psychologické péči: <input type="checkbox"/> ano <input type="checkbox"/> ne uveďte v jaké:
5. VZDĚLÁVÁNÍ	Popis stavu:
	speciální vzdělávací potřeby: <input type="checkbox"/> ano <input type="checkbox"/> ne (osobní asistence, individuální vzdělávací plán aj.) uveďte jaké: v psychoterapeutické či psychologické péči: <input type="checkbox"/> ano <input type="checkbox"/> ne uveďte v jaké:
6. IDENTITA	Popis stavu:
	jiný mateřský jazyk: <input type="checkbox"/> ano, uveďte jaký: <input type="checkbox"/> ne dítě pochází z jiného kulturního prostředí: <input type="checkbox"/> ano <input type="checkbox"/> ne uveďte jakého: dítě je odlišného než většinového etnika: <input type="checkbox"/> ano <input type="checkbox"/> ne uveďte jakého: dítě pochází z rodiny vyznávající víru: <input type="checkbox"/> ano <input type="checkbox"/> ne uveďte jakou:

6.3 Instrukce k vyplnění profilu dítěte

Profil dítěte shrnuje ve dvou částech **základní informace o nárocích péče o dítě** jak z pohledu jeho současného pečovatele či vychovatele, plynoucí z každodenní péče a kontaktu s dítětem (část „A“, ale i část „B“ u menších dětí), tak případně i samotného dítěte v případě starších dětí (část „B“).

Profil dítěte (zejména část „B“) **je určen k předání nové pečující osobě** v době, kdy je zájemce rozhodnutý přijmout dítě do NRP, nejpozději před bezprostředním přechodem dítěte do nového prostředí, případně před umístěním dítěte do pěstounské péče na přechodnou dobu či při něm.

Účel profilu dítěte

Profil dítěte má dvě části: „A“ a „B“.

Profil dítěte (část „A“) si klade za cíl:

- primárně být pomocným nástrojem pro pracovníka KÚ k získání co nejpřiléhavější představy o dítěti pro účely předvytipování a párování;
- sekundárně být zdrojem informací o dítěti určeným pro budoucího náhradního rodiče.

Profil dítěte (část „B“) si klade za cíl:

- být základním informačním materiálem o dítěti, který je určený pro budoucího náhradního rodiče. Má sloužit k rychlé orientaci v péči o dítě a v jeho potřebách po jeho příchodu do náhradní rodiny, tzn. má být nástrojem k plynulému přechodu dítěte do náhradní rodiny a jeho adaptaci v ní.

Kým je profil dítěte (část „A“ i „B“) vyplňován?

- Za vyplnění dokumentu (část „A“ i „B“) optimálně zodpovídá jedna osoba, a sice ta, která má dítě t. č. v péči, tzn. pěstoun na přechodnou dobu, rodič či jiný příbuzný dítěte, případně určený pracovník pobytového zařízení, tzn. vychovatel. Profil dítěte v jeho úvodu obsahuje **informaci pro dospělého, který dokument vyplňuje**, aby porozuměl zadání i smyslu profilu.
- Pečovatel/vychovatel popisuje dítě tak, jak ho poznal za dobu, kdy se o něj staral. **Nejedná se o hodnocení či vyvozování příčin projevů chování dítěte, ale o prostý popis na základě viděného, slyšeného.**

→ Dítě by se mělo dle svých rozumových schopností, zpravidla od věku 12 let, na vyplnění profilu dítěte podílet, či být s jeho obsahem přinejmenším seznámeno. Přitom není vhodné, aby dospělá osoba dodávala komentáře v podobě slibů, časových údajů ohledně NRP apod. Je také zcela relevantní dítěti přiznat nejistý vývoj realizace NRP.

→ V případě sourozenců se profil dítěte vyplňuje za každé dítě zvlášť.

→ Část „B“ profilu dítěte v případě starších dětí je určena ke společnému vyplnění dospělého spolu s dítětem.

– Dětem starším tří let je také určena ta část, kde se mají samy prostřednictvím psaného slova či kresby popsat. Pokud dítě odmítne, není třeba ho k tomuto úkolu nutit. Je to pouze dobrovolná příloha.

– Dítěti by přitom měla být pečovatelem či vychovatelem dána slovní instrukce, že by se dítě mělo namalovat či popsat tak, jak samo sebe vidí.

Kdo a kdy profil dítěte část „A“ vyžaduje, kam je zakládán?

→ Profil dítěte část „A“ je vyžádán od pečovatele/vychovatele pracovníkem KÚ či pracovníkem OÚ ORP (dle zvyklostí daného KÚ) bezprostředně před předvytipováním a párováním. Je vhodné, aby zpracovateli profilu dítěte byla ponechána určitá přiměřená doba k jeho vyplnění, např. alespoň 5 dnů.

→ Pro účely vedení dítěte v evidenci dětí KÚ je možné profil (část „A“) vyžadovat opakovaně (např. v případě změny pečovatele či při opakovaném projednávání dítěte pro účely NRP při jeho dlouhodobějším vedení v evidenci).

→ Vyplněný profil dítěte část „A“ se zakládá do spisové dokumentace dítěte.

→ Zájemci je vhodné předat kopii Profilu dítěte část „A“ při jeho seznamování se spisovou dokumentací dítěte na KÚ, nejpozději však před bezprostředním příchodem dítěte do rodiny.

Využití profilu dítěte část „B“ k přechodu dítěte do nového výchovného prostředí

→ Bezprostředně před přijetím dítěte do náhradní rodiny předá aktuální vychovatel/pečovatel vyplněný profil dítěte (část „B“⁴⁵) zájemci jako budoucí pečující osobě.

⁴⁵ Část „B“ profilu dítěte pracuje s věkovou kategorií dítěte 0–18 let, a to z důvodu, že chronologický věk dítěte přicházejícího do NRP nemusí vzhledem k jeho typu attachmentu, rodinné a osobní anamnéze a prožitkům z minulosti odpovídat jeho mentálnímu věku (tj. stupni jeho emocionálního a sociálního vývoje).

Účelem je navázání na zvyklosti dítěte z prostředí, ze kterého přichází, a zajištění tak co nejplynulejší adaptace dítěte v náhradní rodině.

- Profil dítěte (část „B“) je možné ke stejnému účelu popsanému výše využít jednak při přechodu dítěte z pěstounské péče na přechodnou dobu do nového výchovného prostředí, jednak naopak při přechodu dítěte do pěstounské péče na přechodnou dobu.
- Pro zajištění plynulého přechodu dítěte je vhodné využít i jiné nástroje.⁴⁶

Vlastní instrukce k vyplnění profilu dítěte

- **Profil dítěte, část „A“** – postačí u všech položek stručný popis. Je možné si pomoci citací přímých vět či popisem konkrétní situace. Je třeba nezapomínat, že každý člověk má kromě slabých stránek i své přednosti.
 - **Chování, prožívání dítěte:** popis chování dítěte, kterého byl pečovatel přímým účastníkem, např. přátelský, kamarádský × často se vzteká bez zjevné příčiny × mazlivý, dokáže se omluvit; dítě jsme přistihli opakovaně při krádeži peněz v hodnotě do 100 Kč, pití alkoholu, kouření apod.
 - **Rodinné a jiné sociální vztahy:** je možné uvést i popis kontaktu dítěte s jeho blízkou osobou, o jakou formu kontaktu se jednalo či o jaké osobě dítě hovoří nejvíce a při jaké příležitosti apod., např. vyhledává lidi, společenský × samotářský, nedokáže navázat oční kontakt; v průběhu pobytu byla na návštěvě 2krát maminka a 2krát babička, přišly spolu, návštěva byla hodinová, byly s dítětem v herně apod.
 - **Vzdělávání:** zde není třeba vypisovat školní prospěch dítěte, ale je tu prostor uvést, do jakého ročníku dítě chodí, zda došlo k odkladu školní docházky, jak probíhá vlastní příprava do školy apod.
 - **Rituály a návyky:** jedná se o rituály a návyky, jež dítě pravidelně dodržuje a které souvisejí mimo jiné i s jeho kulturní identitou, náboženstvím apod., např. nejí maso, rád poslouchá romskou hudbu, kouří 5 cigaret denně, ale lze se s ním domluvit na vyhrazeném místě apod.
- Profil dítěte, část „B“ – do úvodu napište na vyznačené místo jméno dítěte, o kterém profil vypovídá. Instrukce k vyplnění pak obsahuje samotný dokument. Postačí na dané otázky odpovídat stručně do k tomu označených barevných polí.



⁴⁶ Například Knihu bezpečného kontaktu jako přílohu Metodiky tranzitní péče o dítě, která myslí na přechod dítě pohledem všech jeho smyslů; dostupná na <http://www.safrandetem.cz/wp-content/uploads/Kniha-bezpecneho-kontaktu.pdf>.

6.4 Příloha č. 4 Profil dítěte část „A“

PROFIL DÍTĚTE
– část A –

Informace pro dospělého, který dokument vyplňuje:

Stávající dokument si klade za cíl být primárně **podkladem spisové dokumentace dítěte** vedeného v evidenci dětí krajského úřadu pro účely vlastního zprostředkování osvojení nebo pěstounské péče a současně být **pomocným nástrojem pro pracovníka NRP krajského úřadu** k získání co nejpřiléhavější představy o dítěti pro účely párování. Rovněž má za cíl být zdrojem informací o dítěti pro budoucího náhradního rodiče, kterému je předáván v době, kdy je rozhodnutý převzít dítě do své péče.

Pečující osoba (tzn. rodič či jiný příbuzný, pěstoun na přechodnou dobu, vychovatel pobytového zařízení) má za úkol popsat dítě tak, jak ho poznala za dobu své péče. Nejedná se o hodnocení či vyvozování příčin projevů chování dítěte, ale o prostý popis na základě viděného, slyšeného.

Dítě starší 12 let by se mělo na vyplnění profilu dítěte podílet, či být s jeho obsahem přinejmenším seznámeno.

PROFIL DÍTĚTE – část A –	
Číslo jednací	
DÍTĚ V EVIDENCI KÚ	
Jméno, příjmení	
Oblíbené oslovení, příp. přezdívka	
Datum narození	
OSOBA POVĚŘENÁ VYPLNĚNÍM	
Jméno, příjmení	
Role/profese (pěstoun, vychovatel apod.)	
Kontaktní údaje (tel. kontakt/e-mail)	
Trvání péče (tzn. v péči této osoby/zariadení)	Od ___ . ___ . ___ do ___ . ___ . ___
DATUM ZPRACOVÁNÍ	
VZHLED DÍTĚTE	
popis fyzického vzhledu dítěte, např. barva pleti, očí, vlasů; postava; příp. váha a výška	
CHOVÁNÍ/PROŽÍVÁNÍ DÍTĚTE	
popis aktuálního obvyklého chování/prožívání dítěte	
RODINNÉ A JINÉ SOCIÁLNÍ VZTAHY	
O jaké osobě dítě nejvíce hovoří? Jaká je či byla jeho důležitá osoba? S kým je či bylo v kontaktu? Jaká je či byla forma kontaktu v průběhu péče a jaký je či byl jeho průběh?	
VZDĚLÁVÁNÍ	
dítě a škola (aktuální prospívání, chování, vztah ke škole atp.), aktuálně navštěvované zařízení, využívané poradenské služby, podpůrná opatření	
ZÁJMY, ZÁLIBY	
dovednosti, vloh dítěte; aktivity, kterým se dítě rádo věnuje; navštěvované organizované aktivity	
RITUÁLY A NÁVYKY	
kulturní a náboženské rituály, případně denní režim, způsob stravování (např. vegetariánství)	
POTŘEBY DÍTĚTE	
shmutí všech potřeb dítěte (zdravotních, vzdělávacích aj.) ve vztahu k nárokům na péči budoucího pečovatele = co je pro dítě důležité, co neopomenout při péči, co dítěti (ne)prospívá	

6.5 Příloha č. 5 Profil dítěte část „B“

PROFIL DÍTĚTE – část B –
<p>Informace pro dospělého, který dokument vyplňuje sám / s dítětem:</p> <p>Profil má za cíl být základním informačním materiálem o dítěti pro budoucího náhradního rodiče. Slouží k rychlé orientaci v péči o dítě a v jeho potřebách po jeho příchodu do náhradní rodiny. Vyplňuje se v době, kdy je známa osoba budoucího náhradního rodiče dítěte.</p> <p>Je možné, aby pečující osoba dokument vyplnila i za přítomnosti budoucího osvojitele / pěstouna / pěstouna na přechodnou dobu, aby měl možnost se na některé skutečnosti doptat.</p> <p>Pokud je dokument vyplňován za účasti dítěte, je vhodné respektovat náladu a chuť dítěte vyjádřit se k jednotlivým oblastem (tzn. vyplnění profilu rozložit v čase).</p>
<p>Informace pro dítě:</p> <p>Každá věc obsahuje návod, jak ji správně používat, aby se nerozbila. Zámek od dveří je také možné odemknout jen správným klíčem.</p> <p>Níže uvedené otázky jsou takovým „návodem či klíčem“ k tobě, aby o tobě měl tvůj budoucí pečovatel základní informace a mohl se o tebe od prvních dnů dobře starat. Zároveň se v nové rodině domluvíte na tom, jak to udělat, abys mohl dál pokračovat ve svých zvycích/rituálech, případně zda je potřeba něco po domluvě s tebou změnit.</p> <p>Otázky, které se tě netýkají, protože už jsi velký (např. pití umělého mléka), přeskoč. To stejné platí u otázek, na které neznáš odpověď.</p> <p>Otázky prosím vyplň spolu s tím, kdo se o tebe teď nejčastěji stará.</p> <p>Na vyznačeném místě napiš své jméno tak, jak by sis přál, aby tě budoucí náhradní rodič (rodiče) oslovoval(i).</p>

.....
(jméno dítěte)

Stravování

- 1) Mé oblíbené jídlo je/je:
- 2) Nejím rád/a:
- 3) Stravuji se sám/sama?
- 4) Jsem zvyklý/á jíst u stolu?
- 5) Piju ještě umělé mléko?
Jakou má značku?

Denní režim

- 1) Obvykle se probouzím:
- 2) Po probuzení jsem zvyklý/á na tento rituál:
- 3) Obvykle usínám:
- 4) Před spaním jsem zvyklý/á na tento rituál:
- 5) Jsem zvyklý/á spát v:
- 6) Jsem zvyklý/á spát s (hračka, člověk, světlo atp.):
- 7) Spím i po obědě?
- 8) Mám nějaké další rituály (zvyklosti, návyky), které jsou pro mě důležité a které potřebuji dodržovat i v novém prostředí?

Zdraví

- 1) Používám tyto zdravotní pomůcky (např. rovnátka, brýle, naslouchátko atd.):
- 2) Pravidelně užívám tyto léky:
- 3) Jsem alergický/á na:
- 4) Musím pravidelně cvičit/procvičovat toto (např. rehabilitace, logopedie atp.):
- 5) Byl/a jsem někdy u zubaře?
- 6) Umím polykat prášky?
- 7) Kouřím?
- 8) Mám zkušenost s pitím alkoholu?
- 9) Mám zkušenost s užitím drog?
- 10) Umím plavat?

Chování

- 1) Jak se chovám u lékaře?
- 2) Jak se chovám u zubaře?
- 3) Jak se chovám v kontaktu s cizími lidmi?
- 4) Jak se chovám mezi dětmi?
- 5) Jak se chovám v kontaktu se sourozencem?
- 6) S kým bych se rád/a vídal/a, až budu v nové rodině?

Řeč

- 1) Mluvím tímto jazykem:
- 2) Používám nějaká speciální slova, kterým by ostatní nemuseli rozumět? Jaká to jsou?

Sebeobsluha

Co už umím?
(sám se najím, obléknu se, svléknu se, umyji se, dojdu si na nočník/záchod atd.)

- 1) Má oblíbená hračka je:
- 2) Mé oblíbené oblečení je:
- 3) Jiná věc, která je pro mě důležitá (např. dárek od blízké osoby atp.), je:
- 4) Mám mobil?
Jsem zvyklý/á ho používat?
- 5) Mám tablet?
Jsem zvyklý/á ho používat?
- 6) Mám facebookový profil?
- 7) Komunikuji přes sociální sítě? (Snapchat, Badoo, WhatsApp atd.)

VLASTNÍ POPIS DÍTĚTE

Jestli chceš, na tomto místě nakresli obrázek sebe nebo se krátce popiš, jak vypadáš.

7. Karta zájemce, karta osoby v evidenci a profil zájemce

7.1 Instrukce k vyplnění karty zájemce

Karta zájemce je **iniciační dokument spisové dokumentace zájemce** po jeho zařazení do evidence žadatelů, který přináší základní přehled o situaci zájemce včetně nabídky jeho pomoci dítěti pro účely předvytipování a párování.

Účel karty zájemce

Karta zájemce si klade za cíl:

- umožnit pracovníkovi KÚ, který je zodpovědný za agendu vedení evidence žadatelů (případně dalším kolegům za účelem zastupitelnosti) rychlou orientaci v situaci zájemce, který je zařazený v evidenci žadatelů daného úřadu, a nabídce jeho pomoci;
- být pomocným nástrojem k předvytipování zájemců o NRP;
- být pomocným nástrojem k představení situace zájemce v případě párování, které probíhá dle zvyklostí daného KÚ.

Kdy a kým je karta zájemce vyplňována?

- Karta zájemce je vyplňována po zařazení zájemce do evidence žadatelů pracovníkem KÚ.
- Karta zájemce by měla být aktualizována zejména po změnách či doplnění (např. v nabídce pomoci) na straně zájemce.

Kam je karta zájemce zakládána?

- Jedná se o iniciační dokument, který je zakládán na úvod spisové dokumentace zájemce vedené KÚ.



7.2 Příloha č. 6 Karta zájemce

KARTA ZÁJEMCE		
Spisová značka		
Pořadí žádosti	1. <input type="checkbox"/> 2. <input type="checkbox"/> 3. <input type="checkbox"/> 4. <input type="checkbox"/> 5. <input type="checkbox"/>	
Přerušení zprostředkování NRP na žádost zájemce	od: ___ . ___ . ___ do: ___ . ___ . ___ důvod: : ___ . ___ . ___	
Příslušný OSPOD		
Datum poslední aktualizace karty		
Informace o zájemci/zájemcích	Zájemce 1	Zájemce 2
Jméno, příjmení		
Rok narození		
Vzdělání		
Zaměstnání		
Místo obvyklého pobytu (obec/město)		
Obývaná nemovitost	<input type="checkbox"/> rodinný dům <input type="checkbox"/> byt velikost: _____	
Zahrada	<input type="checkbox"/> ano <input type="checkbox"/> ne	
Dítě/děti žijící v rodině zájemce/zájemců	<input type="checkbox"/> ano – počet: _____, <input type="checkbox"/> ne	
Pohlaví a věk dítěte/děti	1. <input type="checkbox"/> dívka <input type="checkbox"/> chlapec, věk: __, v NRP: <input type="checkbox"/> ano, od r.: _____ <input type="checkbox"/> ne 2. <input type="checkbox"/> dívka <input type="checkbox"/> chlapec, věk: __, v NRP: <input type="checkbox"/> ano, od r.: _____ <input type="checkbox"/> ne 3. <input type="checkbox"/> dívka <input type="checkbox"/> chlapec, věk: __, v NRP: <input type="checkbox"/> ano, od r.: _____ <input type="checkbox"/> ne 4. <input type="checkbox"/> dívka <input type="checkbox"/> chlapec, věk: __, v NRP: <input type="checkbox"/> ano, od r.: _____ <input type="checkbox"/> ne	
Jiní členové domácnosti <i>matka zájemce, otec zájemce aj.</i>	<input type="checkbox"/> ano:	<input type="checkbox"/> ne
Zvíře v domácnosti	<input type="checkbox"/> ano:	<input type="checkbox"/> ne
Zájmy, záliby		
Zjištěné SILNÉ STRÁNKY		
Zjištěné POTŘEBY		
POTŘEBA AKTUALIZACÍ PŘED PÁROVÁNÍM <i>opis z RT, zdravotní stav, bydlení aj.</i>		
NABÍDKA POMOCI		
Forma NRP	<input type="checkbox"/> péstounská péče <input type="checkbox"/> osvojení	
Počet dětí		
Věk a pohlaví dítěte/děti	1. <input type="checkbox"/> věk od _____ do _____ <input type="checkbox"/> neomezeně, <input type="checkbox"/> dívka <input type="checkbox"/> chlapec 2. <input type="checkbox"/> věk od _____ do _____ <input type="checkbox"/> neomezeně, <input type="checkbox"/> dívka <input type="checkbox"/> chlapec 3. <input type="checkbox"/> věk od _____ do _____ <input type="checkbox"/> neomezeně, <input type="checkbox"/> dívka <input type="checkbox"/> chlapec	
1. Právní stav		
Tolerance k právní nejistotě u osvojení	<input type="checkbox"/> babybox <input type="checkbox"/> porodnice (před souhlasem s osvojením) <input type="checkbox"/> před uplynutím 3 měsíců od souhlasu s osvojením <input type="checkbox"/> po uplynutí 3 měsíců od souhlasu s osvojením <input type="checkbox"/> před PM rozhodnutí soudu, že není třeba souhlasu rodiče	

	<input type="checkbox"/> po PM rozhodnutí soudu, že není třeba souhlasu rodiče <input type="checkbox"/> jiné:
Prostor pro komentář:	
2. Rodinné a jiné sociální vztahy	
Tolerance k možnému kontaktu u osvojení	<input type="checkbox"/> kontakt se zákonnými zástupci <input type="checkbox"/> kontakt se sourozenci <input type="checkbox"/> kontakt s dalšími rodinnými příslušníky <input type="checkbox"/> kontakt žádný <input type="checkbox"/> kontakt jiný:
Srozumění s možností návratu dítěte do biologické rodiny u péstounské péče	<input type="checkbox"/> ano <input type="checkbox"/> ne prostor pro komentář:
Prostor pro komentář:	
3. Zdravotní a psychický stav	
Předpoklady pro zvládnutí nároků na péči	<input type="checkbox"/> zkušenost s péčí o dítě s postižením <input type="checkbox"/> odborné vzdělání, kurzy <input type="checkbox"/> jiné:
Tolerance ke druhu, rozsahu postižení/onemocnění	
4. Chování a attachment	
Předpoklad pro zvládnutí nároků na péči	<input type="checkbox"/> zkušenost s péčí o dítě se specifickými projevy chování <input type="checkbox"/> odborné vzdělání, kurzy <input type="checkbox"/> jiné:
Tolerance k určitým projevům chování	
5. Vzdělávání	
Předpoklad zajištění specifických nároků dítěte ve vzdělávání	<input type="checkbox"/> ano <input type="checkbox"/> ne
Předpoklad rozvoje nadání/zájmu dítěte	<input type="checkbox"/> ano <input type="checkbox"/> ne
Tolerance ke specifickým vzdělávacím potřebám	
6. Identita	
Předpoklad naplňování náboženských potřeb/zvyklostí	<input type="checkbox"/> ano <input type="checkbox"/> ne
Předpoklad naplňování kulturních potřeb/zvyklostí	<input type="checkbox"/> ano <input type="checkbox"/> ne
Tolerance vůči dítěti jiného etnika	<input type="checkbox"/> ano <input type="checkbox"/> ne uvedte jaká:
Prostor pro komentář:	
7. Další faktory	
Stabilní situace na straně zájemce	<input type="checkbox"/> ano <input type="checkbox"/> ne
Ochota zájemce uzpůsobit proces přechodu potřebám dítěte	<input type="checkbox"/> ano <input type="checkbox"/> ne
Prostor pro komentář:	

7.3 Instrukce k vyplnění karty osoby v evidenci

Karta osoby v evidenci představuje **iniciační dokument spisové dokumentace zájemce** po jeho zařazení do evidence osob, které mohou vykonávat pěstounskou péči na přechodnou dobu.

Účel karty osoby v evidenci

Karta osoby v evidenci si klade za cíl:

- být pomocným nástrojem pro pracovníka KÚ či pracovníka OÚ ORP k získání základního a rychlého přehledu o situaci osoby v evidenci;
- být pracovníkům OÚ ORP v daném kraji základním informačním nástrojem o osobě v evidenci. Při hledání řešení situace konkrétního dítěte v případě jeho umístování do pěstounské péče na přechodnou dobu bez koordinace KÚ.

Kdy a kým je karta vyplňována?

- Karta osoby v evidenci je vyplňována pracovníkem KÚ po zařazení zájemce do evidence osob, které mohou vykonávat pěstounskou péči na přechodnou dobu.
- Karta osoby v evidenci by měla být pravidelně aktualizována.

Kam je karta osoby v evidenci zakládána?

- Jedná se o iniciační dokument, který je zakládán na úvod spisové dokumentace osoby v evidenci.

7.4 Příloha č. 7 Karta osoby v evidenci

KARTA OSOBY V EVIDENCI			
Spisová značka			
Příslušný OSPOD			
Doprovázející organizace			Kontaktní osoba
Datum poslední aktualizace			Vyplnil
Informace o osobě v evidenci			
Telefonický kontakt			
Jméno, příjmení			
Rok narození			
Místo obvyklého pobytu (obec/město)			
Obývaná nemovitost	<input type="checkbox"/> rodinný dům	<input type="checkbox"/> byt	velikost: _____
Zahrada	<input type="checkbox"/> ano <input type="checkbox"/> ne		
Dítě/děti žijící v rodině	<input type="checkbox"/> ano – počet: _____ <input type="checkbox"/> ne		
Pohlaví a věk dítěte/děti	1. <input type="checkbox"/> dívka <input type="checkbox"/> chlapec, věk: _____, v NRP: <input type="checkbox"/> ano, od r.: _____ <input type="checkbox"/> ne 2. <input type="checkbox"/> dívka <input type="checkbox"/> chlapec, věk: _____, v NRP: <input type="checkbox"/> ano, od r.: _____ <input type="checkbox"/> ne 3. <input type="checkbox"/> dívka <input type="checkbox"/> chlapec, věk: _____, v NRP: <input type="checkbox"/> ano, od r.: _____ <input type="checkbox"/> ne 4. <input type="checkbox"/> dívka <input type="checkbox"/> chlapec, věk: _____, v NRP: <input type="checkbox"/> ano, od r.: _____ <input type="checkbox"/> ne		
Jiní členové domácnosti <i>matka/otec osoby v evidenci aj.</i>	<input type="checkbox"/> ano <input type="checkbox"/> ne		
Zvíře v domácnosti	<input type="checkbox"/> ano <input type="checkbox"/> ne		
Zjištěné SILNÉ STRÁNKY			
Zjištěné POTŘEBY			
STAV ŽADOSTI	<input type="checkbox"/> aktivní	<input type="checkbox"/> čerpání odpočinku	<input type="checkbox"/> přerušená
Historie přerušeni výkonu PPPD	od–do	důvody přerušeni	
<i>Technická poznámka: V případě potřeby přidejte nový řádek pouhým stisknutím ikony + mezi řádky (totéž viz níže – Historie PPPD).</i>			
NABÍDKA POMOCI			
Věk dítěte	uvedte:		
Sourozenecké skupiny	<input type="checkbox"/> ano – max. počet dětí:		<input type="checkbox"/> ne
Další charakteristiky	vepište:		
Specifické dovednosti ve vztahu k nabídce pomoci			
HISTORIE PPPD			
Přehled dětí svěřených do PPPD	věk dítěte při příchodu do PPPD	jiné významné charakteristiky dítěte	trvání péče (od–do)
1. <input type="checkbox"/> dívka <input type="checkbox"/> chlapec			
2. <input type="checkbox"/> dívka <input type="checkbox"/> chlapec			
3. <input type="checkbox"/> dívka <input type="checkbox"/> chlapec			
4. <input type="checkbox"/> dívka <input type="checkbox"/> chlapec			

7.5 Instrukce k vyplnění profilu zájemce o NRP / osoby v evidenci

Profil zájemce o NRP / osoby v evidenci je „vizitka“, **představení rodiny zájemce o NRP zpracovaná samotným zájemcem / osobou v evidenci** po jeho/jejím zařazení do evidence žadatelů či do evidence osob, které mohou vykonávat pěstounskou péči na přechodnou dobu. **Je určen pro dítě**, kterému byla tato rodina vytipována či do níž má být svěřeno.

Účel profilu zájemce o NRP / osoby v evidenci

Profil zájemce o NRP / osoby v evidenci si klade za cíl:

- být informačním nástrojem pro přípravu dítěte staršího věku tří let, jemuž byla vytipována rodina zájemce o osvojení nebo pěstounskou péči, na přechod do nové náhradní rodiny;
- být informačním nástrojem pro přípravu dítěte staršího věku tří let, které bude přecházet do rodiny osoby v evidenci.

Kdy a kým je profil zájemce o NRP / osoby v evidenci vyplňován?

- Profil zájemce o NRP / osoby v evidenci je určen k vyplnění samotnému zájemci o NRP či pěstounovi na přechodnou dobu, který byl zařazen do příslušné evidence NRP.
- Vlastní zpracování profilu zájemce o NRP / osoby v evidenci by mělo zůstat na uvážení samotného zájemce / osoby v evidenci (zda zvolí vlastnoruční vyplnění, nebo použije počítač), je možné ho doplnit fotografiemi rodiny zájemce, jeho domácnosti apod. Je to nabídka směrem k zájemci, kterou může odmítnout. Profil zájemce obsahuje stručné vysvětlení dokumentu, aby zájemce porozuměl zadání i smyslu profilu.
- Profil zájemce o NRP / osoby v evidenci by měl být při změnách na straně zájemce / pěstouna na přechodnou dobu aktualizován.

Kam je profil zájemce o NRP / osoby v evidenci ukládán?

- Profil zájemce o NRP je určen pro budoucí využití po párování za účelem přípravy dítěte na přechod do náhradní

rodiny. Je možné mít ho jako přílohu ve spisové dokumentaci zájemce, či může být uložen mimo spisovou dokumentaci u zájemce o NRP.

- Profil zájemce o NRP je vhodné předat dítěti prostřednictvím pracovníka pobytového zařízení či pěstouna na přechodnou dobu, nebo je možné jej předat dítěti samotným zájemcem, v době před jeho první návštěvou, při ní i po jeho první návštěvě dítěte ve smyslu přípravy dítěte na setkání či na přechod do rodiny. Vhodnost doby předání profilu je nutné individuálně posoudit dle věku, situace dítěte a rozhodnutí zájemce pokračovat v seznamování s dítětem.

U osoby v evidenci je vhodné, aby byl Profil osoby v evidenci součástí spisové dokumentace a její kopie byla rozesílána pracovníkům OÚ ORP při řešení konkrétní situace dítěte před jeho svěřením do dané rodiny.



7.6 Příloha č. 8 Profil zájemce o NRP / osoby v evidenci

PROFIL ZÁJEMCE O NÁHRADNÍ RODINNOU PÉČI (NRP) / OSOBY V EVIDENCI

Přijít do neznámého prostředí vyžaduje kus odvahy. Často se bojíme i my dospělí, natož děti. Jen si vzpomeňte na své pocity první den v nové práci či na první setkání s rodiči budoucího manžela/manželky.

Profil zájemce o NRP / osoby v evidenci by měl sloužit k představení Vás a Vaší domácnosti dítěti staršímu tří let věku, a tím k ulehčení jeho příchodu do Vaší rodiny. Měl by mu také napomoci udělat si představu, jak pro něj neznámé prostředí a lidé v něm vypadají, co a kdo ho v nové rodině čeká. Výsledná podoba profilu záleží jen na Vás. Postačí stručný text maximálně o velikosti A4 (včetně fotografií).

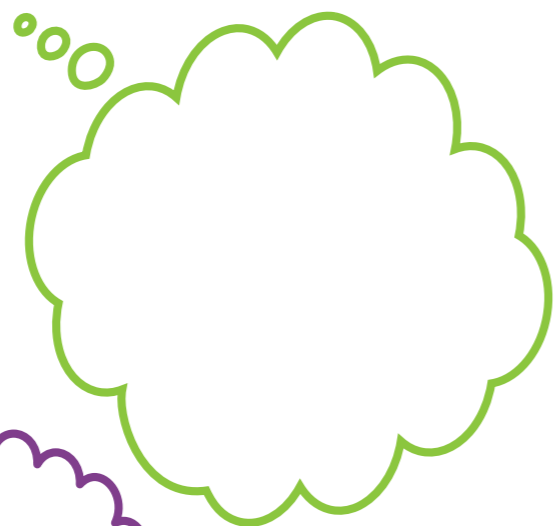
V textu není vhodné uvádět Vaše telefonní číslo, adresu bydliště apod. Nezapomeňte, že dítě je „dítě“ a Váš profil může zůstat položený venku na lavičce.

Vizitka Vaší rodiny by měla být dítěti předána až tehdy, kdy jste rozhodnutí pokračovat v seznamování s dítětem (vyjma pěstounů na přechodnou dobu).

Profil je možné předat prostřednictvím pracovníků OSPOD (vhodné u pěstounů na přechodnou dobu), či osobně do rukou osoby, která je v častém kontaktu s dítětem a k níž má důvěru (např. vychovatel skupiny, pěstoun na přechodnou dobu apod.), nebo osobně při návštěvě dítěte.

Sem napište, kdo jsou členové Vaší domácnosti. Je možné uvést i osoby, které Vaši rodinu často navštěvují (např. prarodiče žijící v téže rodinném domě). Zkuste se i stručně popsat, připsat Váš věk a nějaké své zájmy, záliby.

(Např.: Ahoj, jmenujeme se Eva a Martin Novákoví, je nám 40 a 55 let, spolu s námi žije ještě náš 9letý syn Tomáš. Rádi sportujeme, chodíme na vycházky.)



Sem napište, kde bydlíte, kde a s kým by dítě mělo svůj pokoj či místo ke spánku a odpočinku.

Zde v krátkosti popište okolí Vašeho bytu/domu, případně jak je to od Vás daleko do školy, školky, zda máte zahradu.



Sem napište, zda máte v domácnosti či doma nějaká zvířata, jaká a jak se jmenují.

Zde je prostor pro vložení fotografie/fotografií Vás a Vašich členů domácnosti.

8. Pilotáž

Pomocné nástroje obsažené v **Manuálu postupů pro zprostředkování NRP** byly předmětem pilotního ověření, které probíhalo **v osmi krajích ČR v období od listopadu 2018 do března 2019**. Avšak vzhledem ke krátké době trvání pilotáže nebylo možné prověřit efektivitu všech předkládaných „nástrojů“ v dostatečné míře. Z tohoto důvodu není možné z výsledků evaluace vyvozovat obecné závěry o přínosu a potenciálním využití nástrojů při činnosti pracovníka NRP v oblasti SPOD. Toto nechť ověří samotná praxe. I přesto jsou zde evaluací získaná data pro vytvoření ucelené představy zahrnuta.

Po proběhlé pilotáži se podařilo získat zpětnou vazbu celkem od **24 osob**, mezi nimiž byli zastoupeni jak pracovníci KÚ, tak také pracovníci OÚ ORP, pracovníci doprovázejících organizací či pěstouni na přechodnou dobu. V rámci evaluace byla zjišťována zpětná vazba týkající se **reflektovaného přínosu jednotlivých inovativních nástrojů pro praxi** ve zprostředkování NRP a **potenciálního využití dokumentu v další práci**.

Nástroje, které slouží k zachycení informací o dítěti, tedy **Karta a Profil dítěte**, byly v pilotáži nejužívanějšími nástroji, tedy i nástroji s nejbohatší zpětnou vazbou. Všechny osoby, které v pilotáži pracovaly s tímto nástrojem, mu přiznaly jak přínos pro praxi, tak současně možnost jeho užití ve své další práci.

Mezi pozitiviv připisovanými **Kartě dítěte** byla zmiňována zejména přehlednost dokumentu, efektivita práce s dokumentem a současně zachycení podstatných informací o dítěti. Pokud již pracovníště s obdobným nástrojem pracuje, zaznělo, že z předkládaného dokumentu je i tak možné čerpat inspiraci a ten stávající případně obohatit. V připomínkách, které se objevily v jednom z evaluačních dotazníků, zazněl požadavek na větší zaměření se na popis rodičů, silné stránky dítěte a prostor pro doplnění aktuálních údajů.

V **Profilu dítěte – části A** účastníci evaluace oceňovali zejména utvoření vypovídající představy o dítěti či také využitelnost nástroje při práci s náhradními rodiči. V připomínkách se pak objevilo upozornění na potřebu průběžné aktualizace dokumentu. V **Profilu dítěte – části B** pak účastníci evaluace zejména pozitivně hodnotili, že si lze udělat představu o tom, co má dítě rádo, na co se připravit. Mezi postřehy k tomuto dokumentu zazněl návrh na úpravu dokumentu dle věkových kategorií.

V mnohem menší míře, tedy také s nižší vypovídající hodnotou, proběhla evaluace nástrojů vztahujících se k zájemci o NRP či k osobě v evidenci. Na nástroji **Karta zájemce / Karta osoby v evidenci** byla účastníky evaluace kladně hodnocena přehlednost, možnost rychlého seznámení s osobou zájemce o NRP a sledované oblasti v dokumentu. V připomínkách na druhou stranu zazněl zájem doplnit dokument o další informace.

Poskytoval-li zpětnou vazbu pracovník KÚ, odvolával se na práci se stávajícím (vlastním) dokumentem, který t. č. shledává přehlednějším. Profil zájemce o NRP / osoby v evidenci byl „hodnocen“ pouze čtyřmi účastníky evaluace, a ačkoliv byla všemi označena možnost využití dokumentu v další praxi, tři účastníci současně deklarovali vlastní úpravu dokumentu.

Vypovídající evaluaci nelze bohužel provést ani v případě nástrojů **Záznam z procesu párování a Posouzení situace dítěte z hlediska jeho potřeb pro účely zprostředkování NRP a předpokladů zájemce pečovat o dítě v NRP, příklady možných rizik a návrhů řešení dle sledovaných oblastí**. První z uvedených dokumentů byl pozitivně hodnocen pro sledování vývoje zprostředkování, stanovení kladů a rizik, ovšem jeden (ze dvou) účastníků evaluace vznesl připomínku vztahujícími se k časové náročnosti a zpochybnil efektivitu užití dokumentu. Druhý z uvedených dokumentů byl pak hodnocen pouze kladně (z hlediska přínosu i využití v další práci), v pilotáži jej však využil bohužel pouze jeden pracovník.

9. Doporučení a závěr

Transparentnost zprostředkování NRP

Odrazem současného stavu zprostředkování NRP je rozdílnost praxe v jednotlivých krajích v České republice. Je zapotřebí vnést do zprostředkování NRP větší transparentnost, a to pomocí standardizace pracovních postupů vycházejících z popsaných principů zprostředkování NRP uvedených v této publikaci.

Jednotný informační systém

S ohledem na nutnost bezodkladné komunikace mezi subjekty podílejícími se na zprostředkování NRP se jako nezbytné jeví zavedení jednotného informačního systému. Tím bude urychlena výměna informací mezi těmito subjekty a zabrání se ztrátám „přenosu“ některých informací o dítěti. Zároveň bude možné vytvořit společné formuláře, kdy na záznam jednoho subjektu (např. OÚ ORP) může navázat subjekt další (např. KÚ) bez nutnosti stávající informace znovu opakovat a přepisovat.

Posílení pracovních pozic na úseku NRP

S ohledem na stávající způsob vedení evidence dětí a evidence žadatelů KÚ, potřebu podpory zájemce a dítěte v období seznamování, počty dětí v pobytových zařízeních a vzrůstající poptávku po počtech nově odborně posouzených a v příslušných evidencích zařazených pěstounů a pěstounů na přechodnou dobu se doporučuje posílení pracovních pozic na úseku NRP v souladu se standardy SPOD, a to na všech úrovních státní správy.

Aktualizace povinných součástí spisové dokumentace Om

Vícestupňová struktura, kdy jsou v systému zprostředkování NRP zapojeny minimálně dvě různé úrovně státní správy (OÚ ORP a KÚ), se jeví jako nepružná vzhledem k potřebám dětí. O osudu dítěte rozhodují lidé, kteří ho často znají pouze ze spisové dokumentace. Ta však ze své podstaty často nedokáže vystihnout dítě v systému SPOD, jaké opravdu je, nejen s jeho rodinnou historií a potřebami, ale i s jeho pozitivními stránkami, zájmy a zálibami, na což reaguje předkládaný materiál.

Pokud se pomocné nástroje uvedené v této publikaci v praxi osvědčí, bylo by vhodné je zavést jako povinné součásti spisové dokumentace dětí pro účely NRP. Mimo jiné i z důvodu sjednocení spisové dokumentace dětí v České republice, a tím i posílení mezikrajové spolupráce při vlastním zprostředkování NRP. Je diskutabilní, zda některé povinné součásti spisové dokumentace Om (např. přehledový list, sociální záznam) vedené pracovníky OÚ ORP již nyní s ohledem na zavedení vyhodnocování situace dětí v roce 2013 nepozbývají svého účelu. Z popsaných důvodů se jeví jako potřebné aktualizovat směrnici MPSV č. j.: 2013/26780-21 ze dne 19. září 2013, o stanovení rozsahu evidence dětí a obsahu spisové dokumentace o dětech vedené orgány sociálně-právní ochrany dětí a o stanovení rozsahu evidence a obsahu spisové dokumentace v oblasti náhradní rodinné péče.

Seznam příloh⁴⁷

Posouzení situace dítěte z hlediska jeho potřeb pro účely zprostředkování NRP a předpokladů zájemce pečovat o dítě v NRP, příklady možných rizik a návrhů řešení dle 7 sledovaných oblastí

Karta dítěte	editovatelné
Profil dítěte – část „A“	editovatelné
Profil dítěte – část „B“	
Karta zájemce	editovatelné
Karta osoby v evidenci	editovatelné
Profil zájemce o NRP / osoby v evidenci	
Záznam z procesu párování	editovatelné

Seznam zkratek

IPŘ	Institut projektového řízení
IPOD	Individuální plán ochrany dítěte
KÚ	krajský úřad
MPSV	Ministerstvo práce a sociálních věcí
NRP	náhradní rodinná péče
Om	označení rejstříku dětí základní evidence ohrožených dětí vedené OSPOD OÚ ORP
OSPOD	orgán sociálně-právní ochrany dítěte
OÚ ORP	obecní úřad obce s rozšířenou působností
PM	právní moc
PP	pěstounská péče
PPPD	pěstounská péče na přechodnou dobu
SPOD	sociálně-právní ochrana dětí
UMPOD	Úřad pro mezinárodněprávní ochranu dětí se sídlem v Brně
ZSPOD	zákon č. 359/1999 Sb., o sociálně-právní ochraně dětí, ve znění pozdějších předpisů

Použité zdroje

- BOWLBY, John, 2010. Vazba: teorie kvality raných vztahů mezi matkou a dítětem. Praha: Portál.
- INSTITUTE PROJEKTOVÉHO ŘÍZENÍ, 2017. Analýza stávajícího systému posuzování žadatelů o náhradní rodinnou péči v ČR [online]. [Cit. 24. 9. 2018]. Dostupné z: <http://www.pravonadetstvi.cz/stahnout-soubor/analiza-stavajiciho-systemu-posuzovani-zadatelu-o-nahradni-rodinnou-peci-v-cr>
- INSTITUTE PROJEKTOVÉHO ŘÍZENÍ, 2017. Analýza potřeb pěstounských rodin pečujících o děti se specifickými potřebami [online]. [Cit. 24. 9. 2018]. Dostupné z: <http://www.pravonadetstvi.cz/stahnout-soubor/analiza-potreb-pestounskych-rodin-pecujicich-o-deti-se-specifickymi-potrebami>
- LANGMEIER, Josef, MATĚJČEK, Zdeněk, 2011. Psychická deprivace v dětství. Praha: Karolinum.
- MINISTERSTVO PRÁCE A SOCIÁLNÍCH VĚCÍ, 2016. Úmluva o právech dítěte a související dokumenty [online]. [Cit. 24. 9. 2018]. Dostupné z: https://www.mpsv.cz/files/clanky/29715/Umluva_o_pravech_ditete.pdf
- MINISTERSTVO PRÁCE A SOCIÁLNÍCH VĚCÍ, 1969. Metodika odborných služeb v náhradní rodinné péči. Praha: MPSV ČR.
- NEIL, Elsbeth, HOWE, David (edd.), 2004. Contact in Adoption and Permanent Foster Care. London: BAAF.
- Právo na dětství – Národní strategie ochrany práv dítěte [online]. [Cit. 24. 9. 2018]. Dostupné z: <https://www.mpsv.cz/files/clanky/14309/NSOPD.pdf>
- Směrnice MPSV č. j.: 2013/26780-21 ze dne 19. září 2013, o stanovení rozsahu evidence dětí a obsahu spisové dokumentace o dětech vedené orgány sociálně-právní ochrany dětí a o stanovení rozsahu evidence a obsahu spisové dokumentace v oblasti náhradní rodinné péče.
- SYDNEY, Louis, PRICE, Elsie, 2014. Facilitating Meaningful Contact in Adoption and Fostering. London: Jessica Kingsley Publishers.
- ŠAFRÁN DĚTEM, o. p. s., 2016. Kniha bezpečného kontaktu. Dostupné z: <http://www.safrandedem.cz/wp-content/uploads/Kniha-bezpecneho-kontaktu.pdf>
- Zákon č. 359/1999 Sb., o sociálně-právní ochraně dětí, ve znění pozdějších předpisů.

⁴⁷ Přílohy najdete rovněž jako samostatné dokumenty ke stažení na www.pravonadetstvi.cz.

Účelová neperiodická publikace

**Manuál postupů pro zprostředkování
náhradní rodinné péče**

Mgr. Johana Mertová, Mgr. et Mgr. Bohuslava Janků

Grafické zpracování: Lucie Fraňková

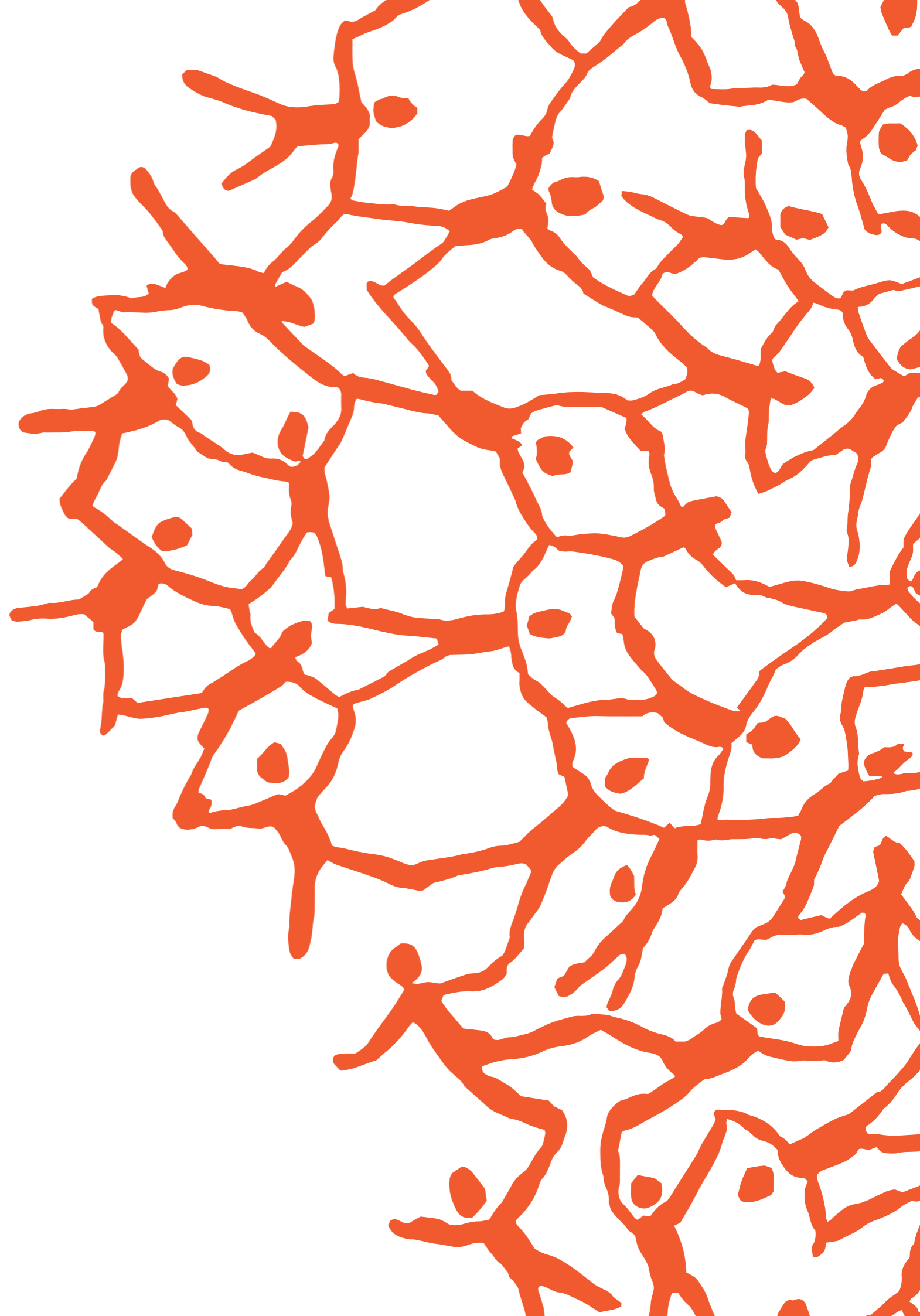
Vyšlo v roce 2019,
vydání první, 64 stran, 400 výtisků.


Vydalo Ministerstvo práce a sociálních věcí,
Na Poříčním právu 1, 128 01 Praha 2
jako neprodejnou účelovou publikaci.

TISK CENTRUM s.r.o., Modřická 62, Moravany u Brna

ISBN 978-80-7421-181-2

Neprodejné





Vydalo Ministerstvo práce a sociálních věcí
v roce 2019,
Na Poříčnickém právu 1, 128 01 Praha 2,
jako neprodejnou účelovou publikaci.

ISBN 978-80-7421-181-2

© MPSV
www.pravonadetstvi.cz