

# Shrnutí výstupů – pro RODINU

Klíčová aktivita 4: Rozvoj náhradní rodinné péče

Projekt Systémový rozvoj a podpora nástrojů sociálně-právní ochrany dětí

Ministerstvo práce a sociálních věcí

[www.pravonadetstvi.cz](http://www.pravonadetstvi.cz)



Evropská unie  
Evropský sociální fond  
Operační program Zaměstnanost



PRÁVO NA DĚTSTVÍ

# Manuál postupů při odborném posuzování zájemců o náhradní rodinnou péči

## Co je cílem výstupu a komu je primárně určen?

Cílem materiálu je sjednotit praxi odborného posuzování zájemců o náhradní rodinnou péči.

Manuál je určen všem pracovníkům podílejícím se na procesu odborného posuzování, tj. pracovníkům krajských úřadů (sociálním pracovníkům a posuzujícím psychologům), lektorům příprav a pracovníkům obecních úřadů obcí s rozšířenou působností.

## Proces vzniku (z čeho vychází, kdo se podílel):

Vznik materiálu reagoval na roztržitost praxe v procesech odborného posuzování zájemců o náhradní rodinnou péči, a to jak po stránce obsahové, tak po stránce pracovních postupů. Tvorba předkládaného materiálu se opírá o zjištění *Analýzy odborného posuzování žadatelů o náhradní rodinnou péči v České republice*. Na vzniku materiálu se podílela pracovní skupina sociálních pracovníků a psychologů, kteří se procesu odborného posuzování t. č. profesně věnovali. Jednotlivé části manuálu byly **pilotně ověřovány** v průběhu roku 2018/2019, finální podoba materiálu zohlednila připomínky vzešlé z evaluace, která pilotní ověřování následovala.

## Hlavní zjištění:

Předkládaný materiál přináší popis oblastí odborného posuzování dle § 27 zákona č. 359/1999 Sb., o sociálně-právní ochraně dětí (dále jen ZSPOD), včetně návrhu otázek, které je možné zájemci o náhradní rodinnou péči v procesu odborného posouzení položit, s cílem zjištění předpokladu zájemce o náhradní rodinnou péči stát se náhradním rodičem.

## Co v něm najdete?

- *Principy odborného posuzování*
- *Popis sledovaných oblastí odborného posuzování dle § 27 ZSPOD*
- *Kompetence posuzujících pracovníků v procesu odborného posuzování*
- *Doporučené přílohy žádosti o zařazení do evidence NRP*

## Kde je dostupný?

Materiál je k dispozici na [www.pravonadetstvi.cz](http://www.pravonadetstvi.cz) (sekce Dokumenty).

## Související materiály/dokumenty/analýzy:

- *Analýza odborného posuzování žadatelů o náhradní rodinnou péči v České republice*
- *Kdo se může stát náhradním rodičem? Kritéria odborného posuzování pro zájemce o náhradní rodinnou péči*

**Tyto materiály najdete na [www.pravonadetstvi.cz](http://www.pravonadetstvi.cz) (sekce DOKUMENTY).**

# Kdo se může stát náhradním rodičem? Kritéria odborného posuzování pro zájemce o náhradní rodinnou péči

## Co je cílem výstupu a komu je primárně určen?

Cílem materiálu je informovat zájemce o náhradní rodinnou péči o obsahu odborného posuzování, konkrétně jakých oblastí života se posuzování týká, proč je důležité z hlediska náhradní rodinné péče tyto oblasti sledovat a jaká jsou kritéria jejich naplnění.

Materiál je určen zájemcům o všechny formy náhradní rodinné péče, tedy potenciální osvojitele, pěstouny či pěstouny na přechodnou dobu.

## Proces vzniku (z čeho vychází, kdo se podílel):

Vznik materiálu reagoval na chybějící povědomí zájemců o náhradní rodinnou péči o obsahu odborného posuzování, respektive sledovaných oblastí života a skutečností, které jsou v rámci těchto oblastí zjišťovány, včetně důvodu jejich zkoumání. Tvorba předkládaného materiálu se opírala o zjištění Analýzy odborného posuzování žadatelů o náhradní rodinnou péči, která ve svých závěrech deklarovala mj. potřebu zajištění transparentnosti procesu z hlediska zájemců o náhradní rodinnou péči. Na vzniku materiálu se podílela pracovní skupina sociálních pracovníků a psychologů, kteří se procesu odborného posuzování t. č. profesně věnovali. Materiál byl součástí pilotáže v průběhu roku 2018 a mezi cílovou skupinou, tedy zájemci o náhradní rodinnou péči, se setkal s pozitivní odezvou.

## Hlavní zjištění:

Materiál nabízí vhled do obsahu procesu odborného posuzování, seznamuje zájemce o náhradní rodinnou péči s tím, co je v průběhu odborného posuzování čeká, a především činí proces odborného posuzování směrem k zájemcům o náhradní rodinnou péči transparentním.

## Co v něm najdete?

- *Materiál přináší přehledný a výstižný popis kritérií odborného posouzení pro zájemce o náhradní rodinnou péči dle § 27 zákona č. 359/1999 Sb., o sociálně-právní ochraně dětí.*

## Kde je dostupný?

Materiál je k dispozici na [www.pravonadetstvi.cz](http://www.pravonadetstvi.cz) (sekce Dokumenty), v **tištěné verzi** v nákladu 6000 ks na pracovištích krajských úřadů, obecních úřadů obcí s rozšířenou působností a v doprovázejících organizacích.

## Související materiály/dokumenty/analýzy:

- *Analýza odborného posuzování žadatelů o náhradní rodinnou péči v České republice*
- *Manuál postupů při odborném posuzování zájemců o náhradní rodinnou péči*

**Tyto materiály najdete na [www.pravonadetstvi.cz](http://www.pravonadetstvi.cz) (sekce DOKUMENTY).**

# Revizní setkání u neúspěšně zprostředkované náhradní rodinné péče a předčasně ukončené náhradní rodinné péče před 18. rokem věku dítěte

## Co je cílem výstupu a komu je primárně určen?

Cílem tohoto výstupu je nabídnout **inovativní nástroj**, který umožní bezpečnou revizi a následnou reflexi pracovních postupů v případech neúspěšně zprostředkované náhradní rodinné péče (dále jen „NRP“) či předčasně ukončené NRP. Účelem revizních setkání je přitom hledání takových řešení/postupů v procesech zprostředkování NRP, které umožní uvedeným případům předcházet.

Materiál je určen pracovníkům krajských úřadů, obecních úřadů obcí s rozšířenou působností a pracovníkům doprovázejících organizací.

## Proces vzniku (z čeho vychází, kdo se podílel):

Dle zjištění *Analýzy stávajícího systému posuzování žadatelů o NRP v České republice* dochází k předčasnému ukončení tzv. zprostředkované NRP v cca 50 případech ročně. Je přitom třeba dodat, že se jedná o čísla odhadovaná, protože ne všechny krajské úřady tyto případy evidují. Právě na skutečnost existence případů předčasně ukončené NRP a současně také případů neúspěšně zprostředkované NRP předkládaný materiál reaguje.

**Materiál byl součástí pilotáže** na přelomu roku 2018/2019, u odborné veřejnosti se setkal s velmi kladným přijetím.

## Hlavní zjištění:

Pilotní ověřování přineslo mnoho doporučení, např. jak k ideálnímu počtu členů skupiny, kteří se účastní revizního setkání, včetně jejího složení a kompetencí jednotlivých členů, tak k období, ve kterém je vhodné revizní setkání uspořádat. Revizní setkání doporučujeme svolat nejdříve cca 1 měsíc od ukončení seznamování s dítětem / po ukončení pobytu dítěte v NRP; a to z důvodu opadnutí prvotních emocí účastníků, získání většího nadhledu všech zúčastněných stran a následně jejich ochoty o dané situaci otevřeně hovořit; nejpozději do jednoho roku od ukončení seznamování zájemce s dítětem / po ukončení pobytu dítěte v NRP. Účast zájemců o NRP / náhradních rodičů by měla být na tomto setkání zajištěna vždy, výjimkou je výslovné odmítnutí ze strany zájemce / náhradního rodiče.

## Co v něm najdete?

- *Popis revizního setkání jako pracovního nástroje*
- *Definici a cíle revizního setkání*
- *Přípravu revizního setkání*
- *Kdo se má revizního setkání účastnit a jaké má mít kompetence*
- *Obsahovou strukturu a průběh revizního setkání*
- *Zápis z revizního setkání*
- *Závěrečná doporučení*

## Kde je dostupný?

Materiál je k dispozici na [www.pravonadetstvi.cz](http://www.pravonadetstvi.cz) (sekce Dokumenty), v **tištěné verzi** v nákladu 2000 ks na pracovištích krajských úřadů, obecních úřadů obcí s rozšířenou působností a v doprovázejících organizacích.

## Související materiály/dokumenty/analýzy:

- *Analýza odborného posuzování žadatelů o náhradní rodinnou péči v České republice*

Tyto materiály najdete na [www.pravonadetstvi.cz](http://www.pravonadetstvi.cz) (sekce DOKUMENTY).

# Doporučení pro přípravy a další vzdělávání zájemců o náhradní rodinnou péči

## Co je cílem výstupu a komu je primárně určen?

Cílem tohoto materiálu je definovat požadavky na vedení příprav zájemců o náhradní rodinnou péči a nastavit minimální kritéria kvality příprav a v návaznosti na to i kritéria dalšího vzdělávání náhradních rodičů.

Materiál je určen pracovníkům krajských úřadů a dalším subjektům realizující přípravu a další vzdělávání náhradních rodičů.

## Proces vzniku (z čeho vychází, kdo se podílel):

V České republice aktuálně existují různé formy příprav zájemců o náhradní rodinnou péči. *Analýza kvality příprav žadatelů o NRP* a jejich následného vzdělávání ukazuje, že **kvalita a obsah jednotlivých příprav se výrazně liší**. V rámci tvorby materiálu vznikla pracovní skupina složená z pracovníků doprovázejících organizací, lektorů příprav a krajských úřadů, kteří se přímo podílejí na realizaci příprav nebo dalšího vzdělávání náhradních rodičů.

## Hlavní zjištění:

Přípravy budoucích náhradních rodičů vyžadují sjednocení jak na úrovni obsahové, tak personální.

## Co v něm najdete?

- *Definice cíle příprav a dalšího vzdělávání*
- *Doporučený minimální obsah příprav*
- *Doporučené formy a metody příprav a dalšího vzdělávání*
- *Doporučené personální zajištění příprav a dalšího vzdělávání*
- *Specifikaci dětské přípravy*
- *Přípravy zájemců o druhé dítě*
- *Doporučený zápis z přípravy*
- *Závěrečná doporučení*

## Kde je dostupný?

Materiál je k dispozici na [www.pravonadetstvi.cz](http://www.pravonadetstvi.cz) (sekce Dokumenty).

## Související materiály/dokumenty/analýzy:

- *Analýza kvality příprav žadatelů o náhradní rodinnou péči a jejich následné vzdělávání*
- *Návrh implementace systému průběžného vzdělávání a supervize lektorů PRIDE a jejich akreditace*

**Tyto materiály najdete na [www.pravonadetstvi.cz](http://www.pravonadetstvi.cz) (sekce DOKUMENTY).**

# Manuál postupů pro zprostředkování náhradní rodinné péče

## Co je cílem výstupu a komu je primárně určen?

Cílem materiálu je přinést pracovníkům náhradní rodinné péče pomocné nástroje, které mají usnadnit odborné posuzování dítěte pro účely zprostředkování náhradní rodinné péče.

Publikace je určena primárně pracovníkům NRP krajských úřadů a obecních úřadů obce s rozšířenou působností. Některé nástroje jsou cílené pěstounům na přechodnou dobu, pracovníkům pobytových zařízení, ale i zájemcům zařazeným v evidenci žadatelů o NRP.

## Proces vzniku (z čeho vychází, kdo se podílel):

Předkládaný materiál se zaměřuje zejména na tu část zprostředkování náhradní rodinné péče, která spočívá v samotném výběru určité fyzické osoby vhodné stát osvojitelem nebo pěstounem určitého dítěte, jemuž se osvojení nebo pěstounská péče zprostředkovává (tzv. „párování“), a v zajištění osobního seznámení se dítěte s touto osobou. Tvorba uvedeného materiálu probíhala prostřednictvím konzultací a sdílení dobré praxe s pracovníky podílejícími se na procesech zprostředkování náhradní rodinné péče, tj. s pracovníky krajských úřadů, obecních úřadů obcí s rozšířenou působností, pracovníky pobytových zařízení, pěstouny na přechodnou dobu a budoucími náhradními rodiči. Pilotní ověření probíhalo na přelomu roku 2018/2019. Na podkladě průběžných konzultací, evaluace pilotního ověření a setkání k reflektovanému přínosu došlo k finalizaci předkládaného materiálu, který byl „pilotními“ pracovišti náhradní rodinné péče převzat či adaptován v souladu s potřebami či zvyklostmi daného pracoviště.

## Hlavní zjištění:

Materiál přispívá k soustředění pozornosti na dítě samotné, jeho osobní a rodinnou situaci z hlediska jeho potřeb, a následně na reflexi rizikových momentů, které příchod dítěte do náhradní rodiny přináší. Současně je sledován i **aspekt přípravy dítěte na novou rodinu jako součást předpokladu úspěšné adaptace dítěte v novém prostředí**. Odůvodněnost potřeby připravovat dítě na přechod do nové rodiny vychází mj. ze zjištění *Analýzy potřeb pěstounských rodin pečujících o děti se specifickými potřebami*.

## Co v něm najdete?

- *Posouzení situace dítěte z hlediska jeho potřeb pro účely zprostředkování NRP a předpokladů zájemce pečovat o dítě v NRP z hlediska právní situace, rodinných a jiných sociálních vztahů, zdravotního a psychického stavu, chování a citové vazby, vzdělání, identity a další faktorů.*
- *Kartu dítěte*
- *Kartu zájemce o náhradní rodinnou péči*
- *Kartu osoby v evidenci*
- *Profil dítěte*
- *Profil zájemce o náhradní rodinnou péči / osoby v evidenci*
- *Záznam z procesu párování*

## Kde je dostupný?

Materiál je k dispozici na [www.pravonadetstvi.cz](http://www.pravonadetstvi.cz) (sekce Dokumenty), v **tištěné verzi** v nákladu 400 ks na pracovištích krajských úřadů, obecních úřadů obcí s rozšířenou působností a v doprovázejících organizacích.

## Související materiály/dokumenty/analýzy:

- *Analýza potřeb pěstounských rodin pečujících o děti se specifickými potřebami*

**Tyto materiály najdete na [www.pravonadetstvi.cz](http://www.pravonadetstvi.cz) (sekce DOKUMENTY).**

## Jak vyhledávat zájemce o náhradní rodinnou péči – příklady dobré praxe

### Co je cílem výstupu a komu je primárně určen?

Cílem materiálu je prostřednictvím příkladů dobré praxe pomoci krajským / obecním úřadům, doprovázejícím organizacím a dalším subjektům k tvorbě trvalé strategie, jak získávat nové zájemce o náhradní rodinnou péči a **jak dlouhodobě zvyšovat prestiž pěstounské péče.**

Materiál je primárně určen pracovníkům krajských úřadů, dále pak pracovníkům obecních úřadů obcí s rozšířenou působností, doprovázejícím organizacím a dalším subjektům realizujícím osvětové kampaně k tématu náhradní rodinné péče.

### Proces vzniku (z čeho vychází, kdo se podílel):

Každý kraj potřebuje trvalou strategii, jak získávat zájemce o náhradní rodinnou péči. Jednorázové kampaně přinášejí pouze dočasný nárůst zájmu, nicméně potřeba získávat zájemce o náhradní rodinnou péči je trvalá a bez dostatečného počtu rodin připravených přijmout děti, které nemohou vyrůstat se svými rodiči, se nebude dařit naplňovat základní práva dětí a podporovat jejich vývoj v přirozeném prostředí. Vznik brožury byl motivován mapováním realizovaných kampaní na oslovení zájemců o NRP, na jehož základě bylo zjištěno, že jen minimum krajských úřadů má trvalou strategii k oslovování zájemců o NRP a propagaci NRP. Na vzniku materiálu se podíleli sociální pracovníci toho času působící



na krajských úřadech. Příklady dobré praxe pocházejí také ze zahraničních stáží, které byly v rámci projektu realizovány.

## Hlavní zjištění:

Každý krajský úřad potřebuje dlouhodobou strategii oslovování zájemců o náhradní rodinnou péči a rozvoje náhradní rodinné péče, jen některé z krajů však tuto strategii mají. Významným nástrojem pro propagaci náhradní rodinné péče na lokální úrovni jsou tzv. pracovní skupiny pro rozvoj NRP.

## Co v něm najdete?

- *Pracovní skupiny na rozvoj NRP – popis jejich účelu, složení, zaměření, kompetence jednotlivých členů pracovní skupiny*
- *Jak tvořit úspěšnou kampaň? Doporučení pro stanovení cílů kampaně, využití vhodných nástrojů a další doporučení*
- *Týdny pěstounství – příklady realizovaných akcí v rámci ČR*
- *Příklady zahraničních kampaní*

## Kde je dostupný?

Materiál je k dispozici na [www.pravonadetstvi.cz](http://www.pravonadetstvi.cz) (sekce Dokumenty), v **tištěné verzi** v nákladu 750 ks na pracovištích krajských úřadů, obecních úřadů obcí s rozšířenou působností a v doprovázejících organizacích.

## Související materiály/dokumenty/analýzy:

- *Analýza potřeb rodin pečujících o děti se specifickými potřebami*
- *Informační letáky pro zájemce o NRP (9 typů letáků)*

**Tyto materiály najdete na [www.pravonadetstvi.cz](http://www.pravonadetstvi.cz) (sekce DOKUMENTY).**

## Pracovní sešity pro děti ve věku 5-11 let k tématice náhradní rodinné péče a komiks pro děti od 12 let

## Co je cílem výstupů a komu jsou primárně určeny?

Cílem pracovních sešitů je přiblížit dětem hravým způsobem formy NRP a tematiku náhradní rodinné péče jako takové. Sešity obsahují jednoduché úkoly, jejichž cílem je odlehčit dětem mnohdy těžká témata. Cílem komiksu je přiblížit pěstounskou péči dětem starším 12 let nacházejícím se v pobytových zařízeních. Pracovníkovi sociálně-právní ochrany dětí (dále jen „SPOD“), který má za úkol zjistit vyjádření dítěte k možnosti NRP, zároveň jednotlivé sešity slouží jako opora při práci s dítětem v systému SPOD.

Dětské sešity jsou určeny dětem v SPOD, ale i všem ostatním dětem. Pracovat se sešity mohou jak pracovníci OÚ ORP, krajských úřadů, pobytových zařízení, pěstouni na přechodnou dobu, tak i učitelé a náhradní rodiče.



## Proces vzniku (z čeho vychází, kdo se podílel):

Obsahem spisové dokumentace dítěte v evidenci dětí nahlášených do NRP vedených krajskými úřady je mimo jiné i vyjádření dítěte na NRP, je-li takového vyjádření dítě s ohledem na jeho věk a rozumovou vyspělost schopno. Vést rozhovor s dítětem na toto téma je složité. V praxi chyběl nástroj, který by pracovníkovi SPOD umožnil hovořit s dítětem na toto téma.

## Hlavní zjištění:

Ilustrované sešity přibližují jednotlivé formy NRP (osvojení, pěstounská péče, pěstounská péče na přechodnou dobu) a jejich praktický dopad na život dětí; důvody, proč některé děti nevychoávají jejich rodiče i proces cesty zájemce o NRP, než se stane náhradním rodičem. Komiks záměrně hovoří hovorovým jazykem teenagerů a přibližuje jim podobu života v pěstounské rodině se všemi klady i souvislostmi, které to přináší. Dětské sešity mají široké využití přesahující systém SPOD.

## Typy materiálů pro děti

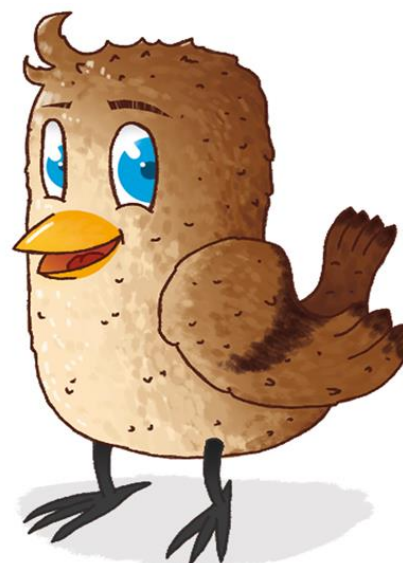
- Osvojené dítě: *Pepík má oslavu*
- Dítě v pěstounské péči: *Maruška se chystá na cestu*
- Dítě v pěstounské péči na přechodnou dobu: *Pavlíkova dobrodružná plavba*
- Důvody, proč děti nežijí se svými rodiči: *Jak si kukačka Jitka přála být dobrou maminkou*
- Cesta k náhradnímu rodičovství: *Strnadovi si jedou pro Marušku*
- Komiks o pěstounské péči pro děti od 12 let: *DVA v PP*
- **+ materiál pro odborníky** - *Jak pracovat s dětskými sešity při zjišťování názoru dítěte na náhradní rodinnou péči*

## Kde jsou dostupné?

Materiály jsou k dispozici na [www.pravonadetstvi.cz](http://www.pravonadetstvi.cz) (sekce Dokumenty), v **tištěné verzi** v nákladu 5000 ks na pracovištích krajských úřadů, obecních úřadů obcí s rozšířenou působností a v doprovázejících organizacích.

## Související materiály/dokumenty/analýzy:

- *Jak pracovat s dětskými sešity při zjišťování názoru dítěte na náhradní rodinnou péči – metodika pro pracovníky SPOD k zjišťování názoru dítěte na náhradní rodinnou péči*



# Doprovázení příbuzenských pěstounů

## Co je cílem výstupu a komu je primárně určen?

Cílem materiálu je nastavit systém podpory pro pečující osoby – příbuzné ve formě odpovídající jejich potřebám, a to jak za současných legislativních podmínek, tak ve formě systémových doporučení.

Materiál je určen odborníkům, kteří doprovázejí příbuzenské pěstouny, příp. jim poskytují další služby.

## Proces vzniku (z čeho vychází, kdo se podílel):

Postavení příbuzenských pěstounů v systému náhradní rodinné péče je dlouhodobě systémově neukotvené, což se ještě více projevilo při zavedení systému doprovázení. S ohledem na tuto skutečnost vyvstala potřeba ukotvit postavení příbuzenských pěstounů v systému náhradní rodinné péče jinak než doposud, včetně návrhu služeb a dalšího vzdělávání pro tuto specifickou skupinu.

Na materiálu se podíleli odborníci s dlouhodobou zkušeností s příbuzenskými pěstounskými rodinami, konkrétně pracovníci doprovázejících organizací, obecních úřadů obcí s rozšířenou působností a další experti.

## Hlavní zjištění:

Z praxe jasně plyne, že příbuzenští pěstouni vyžadují odlišný způsob doprovázení, nežli pěstouni, kteří prošli přípravami a procesem zprostředkování náhradní rodinné péče. S ohledem na tyto skutečnosti bylo třeba navrhnout nové postavení příbuzenských pěstounů v systému, včetně návrhu systému finančního hodnocení, využití služeb a dalšího vzdělávání.

## Co v něm najdete?

- *Návrh systémových doporučení pro postavení příbuzenských pěstounů v systému NRP včetně návrhu jejich finanční podpory*
- *Návrh služeb a dalšího vzdělávání pěstounských rodin*
- *Specifika doprovázení příbuzenských pěstounů*

## Kde je dostupný?

Materiál je k dispozici na [www.pravonadetstvi.cz](http://www.pravonadetstvi.cz) (sekce Dokumenty).

## Související materiály/dokumenty/analýzy:

- *Analýza situace příbuzenské pěstounské péče*
- *Zpráva o příčinách umístování dětí mimo vlastní rodinu z perspektivy orgánů sociálně-právní ochrany dětí*
- *Příručka pro vzdělávání příbuzenských pěstounů v programu PRIDE*

**Tyto materiály najdete na [www.pravonadetstvi.cz](http://www.pravonadetstvi.cz) (sekce DOKUMENTY).**

# Vzdělávací program „Specifika péče o děti v náhradní rodinné péči“

## Co je cílem výstupu a komu je primárně určen?

Cílem vzdělávacího programu bylo vybavit pracovníky nástroji, kompetencemi a dovednostmi, které využijí při práci s dětmi s poruchami vztahové vazby (tj. attachmentu) a podpořit a zkvalitnit práci s dětmi a rodinami.

Tento dlouhodobý výcvik byl určen sociálním pracovníkům, terapeutům a psychologům, kteří pracují s dětmi v náhradní rodinné péči.

## Proces vzniku (z čeho vychází, kdo se podílel):

Na základě aktivit v rámci projektu vyplynula potřeba posílit odborníky na poli terapeutické práce s rodinami v průběhu jejich posuzování a zejména pak při umístění dítěte do náhradní rodiny. V polovině roku 2016 byl ze strany MPSV představen nový vzdělávací program, do kterého bylo možné se přihlásit. Do výcviku bylo následně zařazeno 42 terapeutů/psychologů a 44 sociálních pracovníků. Realizace výcviku probíhala po dobu 20 měsíců formou vzdělávacích seminářů doplněných o praktický nácvik terapie poruch attachmentu. Na realizaci výcviku se podílelo kromě českých lektorů také množství zahraničních expertů.

## Hlavní zjištění:

Práce s poruchami attachmentu je v ČR stále prací inovativní. Ačkoli je problematice attachmentu věnováno stále více pozornosti, v ČR nebylo dostatek odborníků, kteří by uměli s rodinami terapeuticky pracovat, příp. jim poskytli dostatek potřebných informací. Výběr účastníků vzdělávacího programu byl záměrně realizován ze všech krajů ČR tak, aby byla co nejvíce pokryta budoucí nabídka této služby.

## Co bylo součástí vzdělávání?

- *Teorie attachmentu*
- *Diagnostika poruch attachmentu*
- *Terapie poruch attachmentu – Dyadická vývojová psychoterapie*
- *Další terapeutické systémy (Terapie hrou a Filiální terapie, Theraplay, Sand Therapy, Dotyková terapie a bazální stimulace)*
- *Zpracování životního příběhu dítěte*
- *Kontakt dítěte s biologickou rodinou*

## Související materiály/dokumenty/analýzy:

- *Info letáky pro odborníky / Info letáky pro veřejnost k problematice vztahové vazby*
- *Překlad odborné literatury (6 knih)*

**Tyto materiály najdete na [www.pravonadetstvi.cz](http://www.pravonadetstvi.cz) (sekce DOKUMENTY).**